



Youth Reach

POTI V DRUŽBO: VKLJUČEVANJE MLADIH -
VKLJUČUJOČ IN TRANSFORMATIVNI
OKVIR ZA VSE

DOSEGANJE VKLJUČUJOČEGA DRUŽBENEGA OKVIRA SKOZI TERENSKO DELO

Program usposabljanja



Cofinancé par
l'Union européenne



UAB
Universitat Autònoma
de Barcelona



Univerza v Ljubljani
Fakulteta *za socialno delo*



BOB
ZAVOD ZA IZOBRAŽEVANJE
IN KULTURNE DEJAVNOSTI



KOLOFON

Naslov slovenske izdaje: Doseganje vključujočega družbenega okvira skozi terensko delo. Program usposabljanja.

Urednika slovenske izdaje: Natalija Žalec, spec. (Andragoški center Slovenije)
in dr. Milko Poštrak (Univerza v Ljubljani, Fakulteta za socialno delo)

Besedilo ni lektorsko pregledano.

Oblikovanje: Leris, Francija

Vrsta publikacije: Elektronsko gradivo, .pdf

Založnik: Andragoški center Slovenije

Izdano: Ljubljana, januar 2024

Dostopno na: <https://www.acs.si/digitalna-bralnica/doseganje-vkljucujocega-druzbenega-okvira-skozi-terensko-delo-program-usposabljanja/>

Naslov izvirnika: Bridging pathways with inclusive and transformative outreach frameworks, Training programme

Urednici izvirnika: Špelca Budal, Virginie Poujol

Založnik izvirne izdaje: Leris, Francija

Izdaja izvirnika: Montpellier, november 2023

- Gradivo je nastalo v okviru Erasmus+ projekta *YouthReach. Inclusive and transformative frameworks for all*, financiranega s strani Evropske komisije v letih 2021–2024.

CIP - Kataložni zapis o publikaciji
Narodna in univerzitetna knjižnica v Ljubljani
COBISS.SI-ID 183204099
ISBN 978-961-7116-55-7 (PDF)

AVTORICE IN AVTORJI

Špelca BUDAL, Virginie POUJOL (LERIS: Laboratoire d'Etudes et de Recherche sur l'Intervention Sociale (FR), www.leris.org)

Angelina SÁNCHEZ MARTÍ (UAB : Universitat Autònoma de Barcelona / Université autonome de Barcelone (ES), www.uab.es)

Alenka GRIL, Tadeja KODELE, Klavdija KUSTEC, Milko POŠTRAK, (UL : Univerza v Ljubljani - FSD : Fakulteta za socialno delo / Université de Ljubljana – FSD : Faculté de travail social (SI), www.uni-lj.si)

Andreja DOBROVOLJC, Natalija ŽALEC (ACS: Andragoški center Republike Slovenije /SIAE : Institut slovène pour l'éducation des adultes (SI), www.acs.si)

Gordana BERC, Marijana MAJDAK (UNIZG : Sveučilište u Zagrebu - Pravni fakultet - Odjel za Socialni rad / Université de Zagreb – Faculté de droit : Département de travail social (HR) www.unizg.hr)

Luc HANIN (IFME: Institut de Formation aux Métiers Educatifs, (FR), www.ifme.fr)

Ciro PIZZO (UNISOB: Università degli Studi Suor Orsola Benincasa / Université « Suor Orsola Benincasa », Napoli (IT), <https://www.unisob.na.it>)

Valeria FERRARINI, Giovanna MACIARIELLO (Aretes Societa Cooperativa : Laboratoire de recherche (IT), www.aret.es.it)

KAZALO

Uvod.....	5
Splošni del.....	7
Ime programa.....	7
Namen in utemeljitev programa.....	7
Izhodišče.....	8
Temeljna načela za oblikovanje programa.....	8
Udeleženci programa.....	10
Cilji programa.....	10
Struktura programa.....	11
Trajanje programa.....	11
Pogoji za vključitev.....	12
Pogoji za dokončanje programa.....	12
Učni izidi.....	12
Preverjanje in ocenjevanje znanja.....	14
Potrdilo o doseganju ciljev.....	14
Evalvacija programa.....	14
Didaktična, metodološka in druga priporočila za izvajanje programa.....	14
Učne oblike, metode in učne dejavnosti.....	14
Organizacija usposabljanja.....	15
Kadrovski pogoji.....	15
Vsebina programa.....	15
Zasnova programa.....	16
Pregled programa.....	16
Učni načrt po modulih.....	17
Mladi in družba: opredelitve in družbeni dejavniki življenjskih poti mladih.....	18
Formalni in zakonodajni okvir terenskega dela z mladimi.....	23
Identitete mladih: krmarjenje skozi strukturne spremembe in krepitev odpornosti.....	27
Premostitvene poti med mladimi in družbo: ravni terenskega dela (z mladimi).....	31
Koncepti in modeli terenskega dela (z mladimi).....	36
Pristopi in metode pri terenskem delu z mladimi.....	40
Vzpostavljanje zaupnih odnosov pri terenskem delu: analiziranje in razmislek o posameznikovi praksi vključevanja mladih z več referenčne perspektive.....	45
Pravice mladih in etično sodelovanje pri terenskem delu.....	49
Načrtovanje, spremljanje in vrednotenje skupnostnih projektov na področju terenskega dela (z mladimi) ...	53
Posredovanje in sodelovanje.....	57
V skupnost usmerjeno terensko delo z mladimi in preobrazba.....	62

Uvod

Ta **program usposabljanja** je bil razvit v okviru evropskega projekta Erasmus+ **Terensko delo z mladimi – vključujoči in transformativni okvir za vse** (YouthReach¹: Outreach – Inclusive and Transformative Framework for All). V njem so sodelovali izvajalci (terenski in socialni delavci, izobraževalci odraslih), tako strokovnjaki kot prostovoljci, profesorji, raziskovalci in odločevalci iz petih različnih držav: Francije, Slovenije, Hrvaške, Španije in Italije. Pripravili smo ga na podlagi izkušenj iz prakse, strokovnega usposabljanja posameznih državah ter upoštevanje ugotovitve njegove pilotne izpeljave. Upamo, da vam bo pomagal pri vaši praksi in prispeval k povezovanju in preoblikovanju okvirov za vključevanje vseh.

Cilj programa usposabljanja je opolnomočiti bodoče strokovnjake in prostovoljce na področju socialnega dela, socialnega izobraževanja in drugih področij, ki se ukvarjajo z ranljivimi posamezniki. Navdih za projekt je bilo spoznanje, da so prakse *terenskega dela* sicer obravnavane v sklopu začetnega izobraževanja za socialno delo, kljub temu pa pogosto predstavljajo izziv, ko jih je treba uporabiti v praksi pri delu s socialno prikrajšanimi skupinami, predvsem mladimi. S projektom želimo premostiti vrzeli, spodbujati vključenost in omogočiti spreminjanje položaja, ki je dober za vse vpletene – mlade in zaposlene v institucijah. Program zagotavlja celostno usposabljanje, ki je usmerjeno na izboljšanje razumevanja institucionalne pomoči, z njo povezanih odnosov in strategij. Preseči želimo vrzeli med učenjem za terensko delo in prakso terenskega dela. To je mogoče doseči z izboljšanjem kakovosti obstoječih vsebin in gradiv za usposabljanje, prvenstveno pa s spodbujanjem (socialnega) dialoga med vsemi deležniki ter tako prispevati k graditvi mostov med prakso in socialnimi politikami.

Program usposabljanja je tesno povezan z drugimi rezultati projekta: *Priročnikom za iskanje skupnih rešitev pri terenskem delu z mladimi* in *Vodnikom po metodologiji, Mostovi do skupnih rešitev*. V vseh omenjenih dokumentih razumemo socialne delavce in izobraževalce kot ključne akterje pri premoščanju socialnih in kulturnih ovir, s katerimi se soočajo mladi, saj je njihovo temeljno poslanstvo, da mladim pomagajo izraziti njihove življenjske izzive in vzpostaviti dialog z državnimi organi v različnih institucionalnih okoljih. Program je zasnovan tako, da omogoča neposredno uporabo vsega projektnega gradiva ob upoštevanju družbenega konteksta in posebnih potreb ljudi, ki jim želimo pomagati.

Kako opredeljujemo terensko delo?

V literaturi s področja socialnega dela je mogoče terensko delo na splošno razumeti kot metodologijo in model za doseganje celovite, integrirane in kontinuirane skrbi za potrebe oseb, zlasti oseb, ki so ločene od institucionalnega varstva in jim lahko grozi socialna izključenost. Da bi lahko ponudili odgovor na vse večjo kompleksnost potreb in vse pogostejšo strokovno hiperspecializacijo socialnovarstvene oskrbe, je potrebno delovati na vsaj treh ravneh – načrtovanju politik, institucionalne organiziranosti in strokovnega posredovanja. Terensko delo je več kot le *doseganje* posameznikov, ki se soočajo s socialno izključenostjo, temveč vključuje tudi *doseganje* institucij, ki

¹ Zloženka besed Youth – mladi in Outreach – terensko delo.

lahko vplivajo na socialne politike in jih spreminjajo. Vključuje ustvarjanje okolja, v katerem lahko poteka dialog med vsemi deležniki, kjer se spodbuja skupno razmišljanje o vprašanjih, ki se tičejo vseh. V okviru socialnega dela je terensko delo razumljeno kot orodje za socialno posredovanje, ki analizira obstoječe storitve in pravice na osnovi mnenja in prispevkov mladih, v okviru strokovnih in institucionalnih praks. Njegov glavni cilj je opredeliti rešitve za odpravo težav pri izvajanju storitev, z vključevanjem povratnih informacij, pridobljenih v sklopu terenskega dela. Socialni in mladinski delavci izhajajo iz vloge odgovornih, spoštljivih, usposobljenih zaveznikov in spodbujevalcev (mladih) ljudi, ki so strokovnjaki za svoje vsakodnevne življenjske izkušnje in svoja življenja razumejo bolje kot kdor koli drug. Mladi so eksperti iz svojega življenja, socialni delavec pa pomočnik, ki jim z različnimi orodji pomaga pri prepoznavanju in analiziranju situacij. Obenem pomaga tudi institucijam pri analiziranju težav na institucionalni ravni, skozi prizmo informacij, pridobljenih v terenskem delu z mladimi. V tem procesu se v dialogu opredelijo problemi in iščejo rešitve za preseganje družbene prikrajšanosti.

Kako uporabljati ta program usposabljanja?

Ta dokument vsebuje splošen opis programa, ki je strukturiran v poglavjih, ki utemeljujejo njegovo zasnovo, opredeljujejo cilje, ciljno skupino, vsebinsko strukturo, vključno s trajanjem. V dokumentu so nato opisani pogoji za vključitev in zaključek programa ter kompetence, ki naj bi jih udeleženci pridobili. Posreduje načine in načela za spremljanje in vrednotenje programa ter za preverjanje in ocenjevanje znanja v programu in izdajo potrdil. Poleg tega vsebuje smernice o didaktičnih, metodoloških in izvedbenih vidikih usposabljanja, vključno z učnimi oblikami, metodami in organizacijo. V drugem delu so posredovani podrobnejši učni načrti modulov, ki tvorijo program za terensko delo s poudarkom na mladih. Program ponuja širok nabor podatkov o literaturi, ki ga lahko uporabite, ne glede na to, ali izvajate terensko delo, ali pa si želite le poglobiti znanje in razumevanje.

Gledano v celoti, dokument predstavlja bistvene elemente za razvoj systemskega pristopa k *terenskemu delu*, kot ga razumemo mi. Predstavljena vsebina opisuje vidike, ki jih je treba obravnavati pri posameznem modulu, hkrati pa učiteljem pušča proste roke pri uporabi virov po lastni presoji. Vendar menimo, da so vse tu obravnavane teme bistvene, če želimo ohraniti skladnost.



Splošni del

Ime programa

Doseganje vključujočega družbenega okvirja skozi terensko delo

Namen in utemeljitev programa

Namen programa je za terensko delo usposobiti sedanje in bodoče strokovnjake ter prostovoljce na področju socialnega dela, izobraževanja (odraslih) in drugih, ki delajo s prikrajšanimi skupinami mladih v starosti od 18 do 29 let..

Potreba po oblikovanju programa izhaja iz ugotovitve, da se prakse, ki se običajno imenujejo *terensko delo*, še vedno težko izvajajo v okviru socialnega dela, izobraževanja in prostovoljnega dela s posamezniki, ki doživljajo socialno izključenost, zlasti z mladimi. Te prakse v podpornih sistemih pogosto niso dovolj poudarjene in naletijo na ovire zaradi zapletenega prepletanja političnega načrtovanja, institucionalne organiziranosti in strokovnih intervencij oz. intervencij na terenu. Pri tem se sprašujemo, ali ta pojav lahko obravnavamo kot zapostavljeno področje politike, kjer vprašanja, povezana s terenskim delom in socialno vključenostjo, morda niso deležna zadostne pozornosti v širšem okviru načrtovanja in izvajanja socialnih in izobraževalnih politik.

Naše pomisleke utrjujejo tudi izkušnje pooblaščenih društev in združenj, ki opravljajo terensko delo na področju preventivnega dela z mladimi, ki se redno soočajo z dvomom v svojo strokovnost, kar vzbuja pomisleke tudi o smiselnosti in učinkovitosti njihovih ukrepov. Trenutni sistemi usposabljanja in podpore terenskim delavcem in institucijam v večini držav ne omogočajo celostne zadovoljitve izobraževalnih potreb, kar bi jim pomagalo pri premoščanju vrzeli med različnimi ravni obravnave. To nas prav tako napeljuje k razmišljanju o tem, ali je potrebna nova struktura upravljanja, ki bi spodbujala sodelovanje različnih deležnikov pri pripravi, sprejemanju odločitev in izvajanju politike. Obstoječa nepovezanost med strateškim načrtovanjem, organizacijskim izvrševanjem in strokovnim izvajanjem intervencij opozarja na morebitne koristi takšnega pristopa, ki temelji na sodelovanju.

Z usposabljanjem strokovnjakov in prostovoljcev za poglobljeno in poenoteno razumevanje terenskega dela ter z njim povezanih odnosov in strategij želi program ustvariti skupni prostor za dialog med potrebami (mladih) in institucionalnimi storitvami. Ta celovit pristop k usposabljanju bo olajšal učinkovito izvajanje, okreplil sodelovanje in izboljšal rezultate dela za socialno izključene (mlade) ljudi. S tem programom želimo opolnomočiti sedanje in prihodnje strokovnjake in prostovoljce ter zapolniti vrzel med začetnim usposabljanjem in praktičnimi spretnostmi, ki so potrebne za uspešno sodelovanje z (mladimi) prikrajšanimi ljudmi. S poudarkom na konceptu terenskega dela in obravnavanjem omejitev, opaženih v obstoječih praksah, želimo omogočiti učinkovitejši in bolj usklajen pristop k podpori marginaliziranim (mladim) skupinam prebivalstva, kar bo na koncu privedlo do pozitivnega družbenega učinka in boljših rezultatov.

Izhodišče

Program usposabljanja je bil razvit v okviru mednarodnega projekta Terensko delo z mladimi – vključujoči in transformativni okvir za vse, v katerem so sodelovale različne države, ki se soočajo s skupnim izzivom. Obstaja potreba po vzpostavitvi okolja, ki omogoča sodelovanje in pogajanja z institucijami, kar bi lahko spodbudilo partnerstva med izvajalci in institucijami ter hkrati izboljšalo storitve. Zato je namen tega usposabljanja ponuditi strokovnjakom orodja, s katerimi bodo lahko učinkovito sodelovali z institucijami. Cilj programa je zgraditi most med usposabljanjem na področju socialnega dela/izobraževanja in praktičnim izvajanjem strategij terenskega dela na način, da strokovne delavce opremi z znanji o potrebnih orodjih in pristopih. Prizadevanja programa so usmerjena v izboljšanje obstoječih praks na tem področju, z razširjanjem znanja med strokovnjaki o različnih pristopih, ki so se izkazali kot učinkoviti.

Temeljna načela za oblikovanje programa

Kako naj socialni delavci in izobraževalci prilagodijo svoje strategije terenskega dela potrebam različnih skupnosti?

Socialni delavci in izobraževalci prilagodijo svoje strategije terenskega dela potrebam različnih skupnosti tako, da upoštevajo edinstvene značilnosti in izzive vsake skupnosti. Nekateri načini, ki jih pri tem uporabljajo, so:

1. Razumevanje skupnosti in družbenega obrobja, kjer živijo marginalizirani mladi: socialni delavci /izobraževalci si vzamejo čas, da spoznajo skupnosti in skupine, s katerimi delajo, vključno z njihovo zgodovino, kulturo, običaji, vrednotami in prepričanji. To jim pomaga bolje razumeti potrebe in izzive skupnosti ter razviti strategije terenskega dela, ki so primerne in upoštevajo njihovo kulturo.
2. Vzpostavljane odnosov: socialni delavci /izobraževalci gradijo odnose s člani skupnosti in voditelji, da bi pridobili njihovo zaupanje, olajšali razvoj socialnega kapitala in bolje razumeli njihove potrebe. To pomaga zagotoviti, da so prizadevanja terenskega dela učinkovita in dobro sprejeta.
3. Uporaba različnih in večmodalnih pristopov: socialni delavci/izobraževalci uporabljajo različne strategije terenskega dela za doseganje različnih segmentov skupnosti. Za doseganje mlajših članov skupnosti lahko, na primer, uporabljajo družbene medije, za doseganje starejših članov pa prireditve v skupnosti.
4. Sodelovanje z drugimi organizacijami: socialni delavci/izobraževalci sodelujejo z drugimi organizacijami in agencijami, da bi zagotovili celovite storitve za skupnost. To pomaga zagotoviti, da so prizadevanja terenskega dela usklajena in učinkovita.
5. Prilagajanje spreminjajočim se potrebam: socialni delavci/izobraževalci nenehno ocenjujejo potrebe skupnosti in temu ustrezno prilagajajo svoje strategije terenskega dela. To pomaga zagotoviti, da bodo prizadevanja terenskega dela ostala ustrezna in učinkovita tudi v prihodnje.



Udeleženci programa

Ciljna skupina programa so študenti socialnega dela, socialne pedagogike, izobraževanja na področju socialnega varstva in izobraževanja odraslih ter strokovnjaki, ki že delajo na tem področju, kot na primer mladinski delavci, kulturni delavci, svetovalci, ambasadorji učenja in izobraževalci v formalnem in neformalnem izobraževanju, zdravstvenih preventivnih programih in podobno. Program je namenjen tudi nevladnim organizacijam in prostovoljcem na vseh področjih mladinskega dela. Zasnovan je tako, da ustreza posebnim potrebam vključenih posameznikov ter opisuje postopke in metode, ki se uporabljajo za povezovanje z ljudmi in krepitev njihove moči za dejavno sodelovanje v družbi.

Program je primeren za praktike, začetnike na področju terenskega dela, strokovnjake, ki želijo spremeniti svojo prakso ali raziskati nove vsebine, prostovoljce, ki delujejo na področju neposrednega dela z mladimi, študente socialnega dela, učitelje (tako študente pedagoškega izobraževanja kot tiste, ki že učijo) in institucionalne odločevalce, ki sodelujejo pri preučevanju različnih možnosti in v procesih odločanja. Če se uporablja v kombinaciji z drugimi rezultati projekta Terensko delo z mladimi: *Priročnikom za iskanje skupnih rešitev pri terenskem delu z mladimi, Teorija, metode in primeri ter Vodnikom po metodologiji, Mostovi do skupnih rešitev, Sodelovalni pristop pri reševanju izzivov terenskega dela s ciljnim skupinami*, je program zasnovan tako, da omogoča neposredno uporabo predstavljenih gradiv ob upoštevanju družbenega konteksta in posebnih potreb vključenih posameznikov. Cilj programa je opolnomočiti sedanje in bodoče strokovnjake in prostovoljce ter zapolniti vrzel med začetnim usposabljanjem in praktičnimi spretnostmi, ki so potrebne za uspešno sodelovanje z mladimi iz prikrajšanih družbenih skupin.

Cilji programa

Cilji programa so opolnomočiti strokovnjake na področju socialnega dela, izobraževanja in različnih preventivnih programov (npr. zdravstvene preventive). Specifični cilji programa so povezani s kompetencami, ki jih bodo udeleženci razvijali med programom in so predstavljene v učnih načrtih posameznih modulov.

Kot rečeno, je namen programa pomagati ustvariti skupni prostor za dialog med potrebami (mladih) in institucionalnimi storitvami, spodbujati učinkovito izvajanje, okrepiti sodelovanje in tako prispevati k boljši vključenosti in angažiranosti mladih v družbenem življenju.

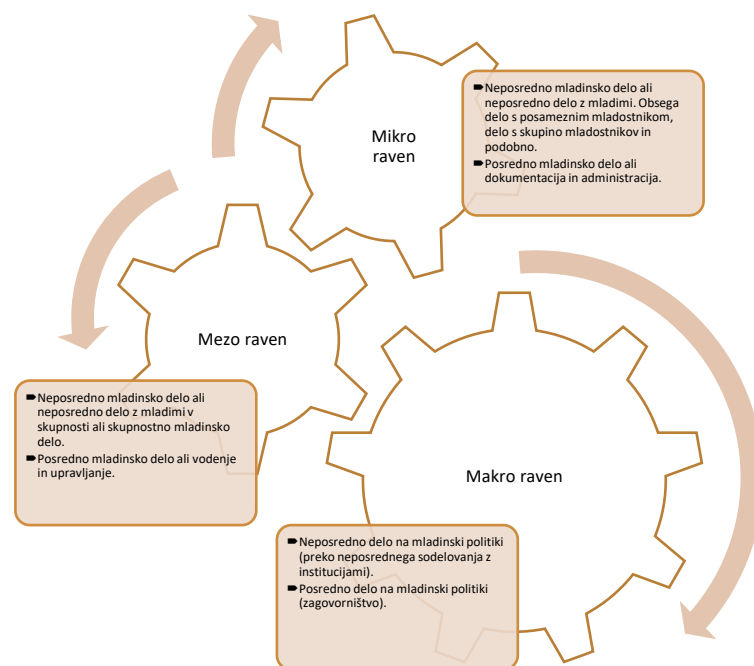


Struktura programa

Program je sestavljen iz modulov, ki so strukturirani na treh ravneh mladinskega dela (makro, mezo in mikro raven). Slednje so povezane z načrtovanjem politike, institucionalno organiziranostjo in strokovnim posredovanjem ali posredovanjem na terenu.

Zavedamo se, da je za učinkovito izvajanje pomembno povezati te tri medsebojno vplivajoče razsežnosti. Socialni delavci imajo v tem procesu ključno vlogo, saj delujejo kot zavezniki in podporniki pri soustvarjanju rešitev in gradnji mostov med (mladimi) ranljivimi osebami in institucijami. Vloga socialnega delavca pri povezovanju vključuje prevajanje stališč različnih vključenih deležnikov in vzpostavljanje dialoga z državnimi organi v različnih institucionalnih okoljih. Da bi prilagodili strategije terenskega dela različnim skupnostim, socialni delavci upoštevajo dejavnike, kot so kulturne norme, jezikovne ovire, socialno-ekonomski status in dostop do virov. Informacije o potrebah in željah skupnosti zbirajo z ocenami skupnosti, fokusnimi skupinami, anketami in intervjuji. S programom želimo ustvariti skupni prostor za dialog med potrebami (mladih) ljudi in institucionalnimi storitvami, zato je namen programa opremiti strokovne delavce in prostovoljce s temeljitim razumevanjem terenskega dela ter z njim povezanih odnosov in strategij.

Ta celovit pristop k usposabljanju bo spodbudil učinkovito izvajanje, okreplil sodelovanje in izboljšal kratkoročne in dolgoročne rezultate za socialno izključene (mlade) ljudi..



Slika 1: Ravni dela z mladimi

Trajanje programa

Trajanje programa je prilagodljivo in ga je mogoče prilagoditi posebnim okoliščinam, v katerih program poteka. Kontekst določajo potrebe udeležencev (tj. predhodno znanje in izkušnje, njihovi interesi) in okoliščine izvajalca programa (npr. usposobljenost osebja, materialni pogoji za izvedbo itd.). Čeprav program ponuja svobodo pri izbiri in izvedbi posameznih modulov glede na okoliščine, pa je z njim vzpostavljen minimalni časovni okvir, ki zagotavlja izpolnjevanje temeljnih ciljev programa.

Pogoji za vključitev

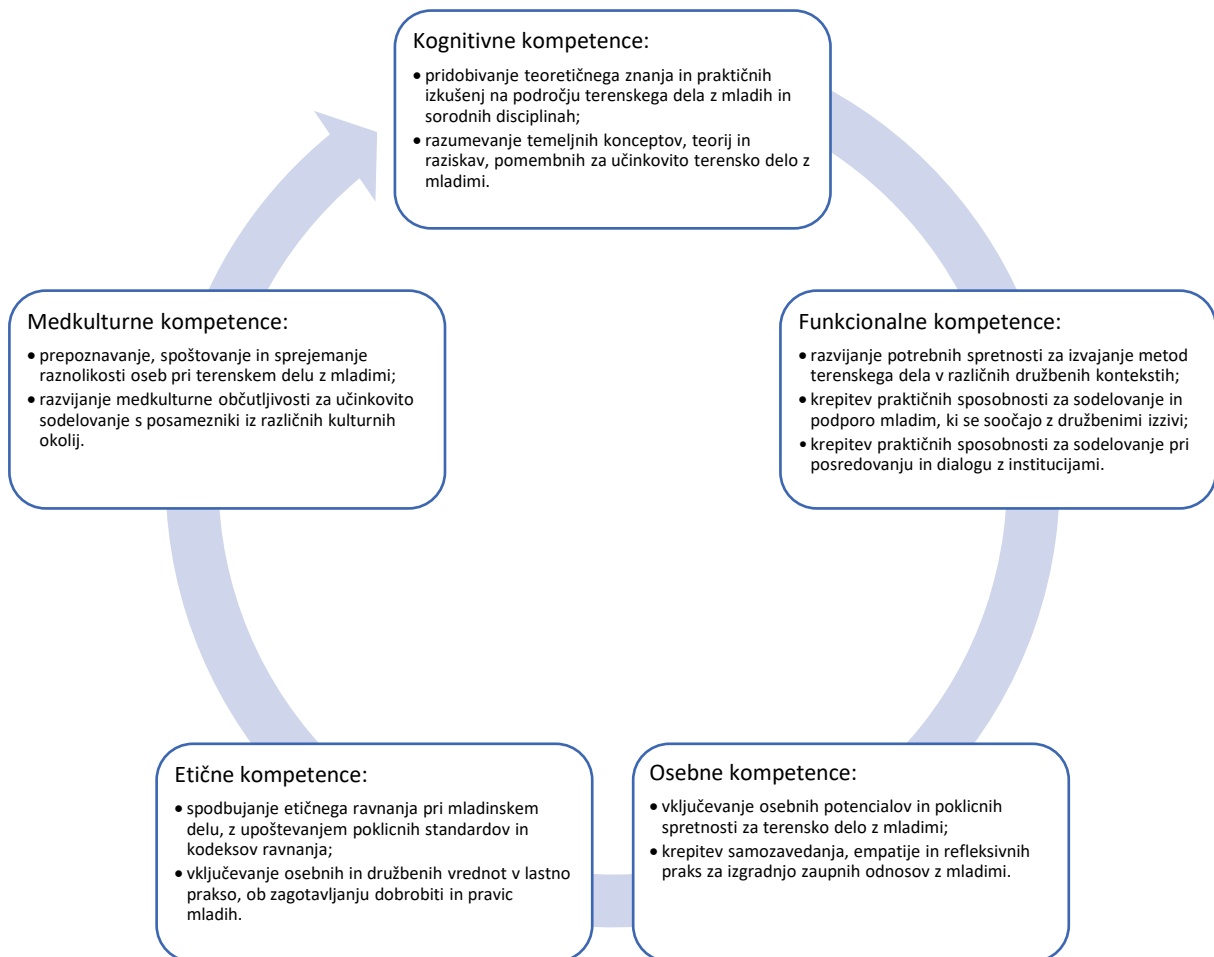
Za vključitev ni posebnih pogojev.

Pogoji za dokončanje programa

Udeleženci, ki uspešno zaključijo program, morajo dokazati najmanj 80-odstotno udeležbo v programu, da bi bili upravičeni do potrditve o udeležbi, pri čemer lahko pridobijo mikrodokazila akreditiranih visokošolskih ali drugih pristojnih ustanov.

Učni izidi

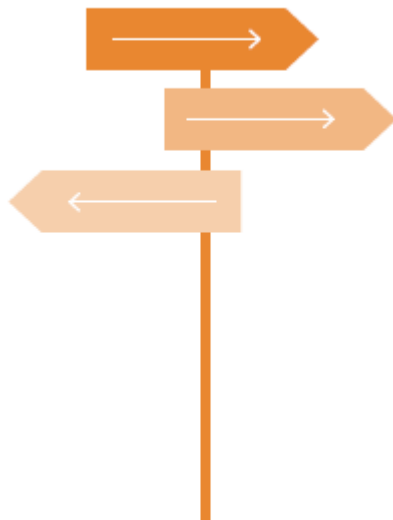
Cilji in učni izidi programa so povezani z razvojem naslednjih kompetenc :



Slika 2: Kompetence za delo z mladimi

Usposabljanje bo udeležencem pomagalo:

- prepoznati in opredeliti različne potrebe ljudi ter temeljito preučiti njihove edinstvene okoliščine in izzive;
- poiskati, proučiti ter analizirati formalne in zakonodajne okvire z različnih vidikov (uporabniki, vpletene institucije), ki oblikujejo problem in vplivajo na položaj ljudi;
- razumeti načela in metodologijo transformacijskih pristopov, vključno z metodologijami, ki omogočajo preoblikovanje institucij in storitev od znotraj navzven, ter razumeti, kako usmerjati in spodbujati spremembe na področju socialnih in izobraževalnih storitev za mlade;
- vzpostaviti pomembne stike z mladimi, da bi lahko izvajali učinkovite svetovalne pogovore, namenjene razumevanju njihovih izkušenj in zagotavljanju prilagojene podpore (sodelovalno svetovanje);
- spodbujati in uravnavati skupinsko dinamiko pri sodelovanju in vključevanju mladih;
- razviti spretnosti za posredovanje, omogočanje sodelovanja, povezovanja in mreženja v okolju, za premostitev vrzeli in izboljšanje splošne podpore mladim ter vzpostavljanje partnerstev z drugimi institucijami in vplivnimi posamezniki za izboljšanje storitev terenskega dela;
- vzpostavljati dialog med mladimi in različnimi deležniki, spodbujati odprto komunikacijo in jih dejavno vključiti v postopke odločanja;
- uporabiti tehnike mediacije in spretnosti reševanja sporov za razreševanje nesporazumov in izzivov, ki se pojavijo pri terenskem delu;
 - premisliti o lastni praksi in metodah samoocenjevanja;
 - sodelovati v refleksivnih praksah in samoocenjevanju za nenehno izboljševanje lastne poklicne ali prostovoljske prakse, vključno s sodelovanjem v skupinah za analizo poklicne prakse ter iskanjem supervizije in intervizije;
 - proučiti in raziskati (akcijske raziskave, odobravojoče poizvedovanje ipd.) ter uporabiti različne metode za prepoznavanje in opredeljevanje ter reševanje izzivov pri terenskem delu;
 - krepiti ustvarjalnost pri reševanju problemov in izzivov na področju (mladinskih) socialnih storitev. Spodbujati generiranje novih idej, uvajati pilotne projekte in strategije, ki lahko izboljšajo kakovost in učinek storitev ter prispevajo k boljšemu zadovoljevanju potreb mladih;
- razvijati vztrajnost in odpornost (rezilientnost), ki sta potrebni za premagovanje negotovosti in doseganje ciljev;
- razviti kritično refleksijo in analizo družbenega diskurza v zvezi z institucionalnim delom in širšim družbenim kontekstom ter kritično preučevati vpliv institucionalnih praks na uporabnike in njihove edinstvene potrebe;
- razvijati sposobnosti pridobivanja in vključevanja povratnih informacij, idej in pogledov za spodbujanje pozitivnih sprememb in inovacij;
- osvetliti in premisliti svoje izkušnje in pridobiti prilagojeno podporo.



Preverjanje in ocenjevanje znanja

Ocenjevanje v programu ni predvideno, razen v primeru, ko so program ali določeni moduli del formalnega izobraževanja (npr. na univerzah) ali drugega usposabljanja, ki predvideva pridobitev potrdila ali mikrodokazil. V teh primerih je priporočljivo, da ocenjevanje poteka v obliki študije primera, projekta ali seminarske naloge, kjer se zagotovi praktični primer terenskega dela (z mladimi) in/ali se ga teoretično razišče in razloži.

Potrdilo o doseganju ciljev

Obstajata dve vrsti potrdil:

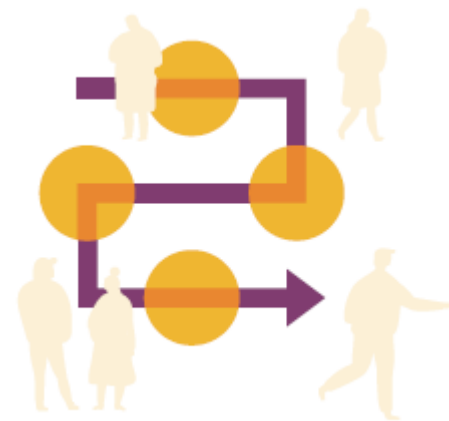
- potrdilo o udeležbi za tiste, ki bodo sodelovali v programu, vendar ne bodo ocenjeni;
- potrdilo (mikrodokazilo), če udeleženci uspešno opravijo ocenjevanje, ki ga predvideva program.

Evalvacija programa

V zaključni evalvaciji programa udeleženci in mentorji razmišljajo o kakovosti izpeljanega usposabljanja in o učnem napredku udeležencev.

Didaktična, metodološka in druga priporočila za izvajanje programa

Program usposabljanja je mogoče prilagoditi različnim okoliščinam, ki jih določajo potrebe udeležencev (tj. predhodno znanje in izkušnje, njihovi interesi) in okoliščine izvajalca programa (npr. usposobljenost osebja, materialni pogoji za izvedbo itd.). Časovni raspored posameznih tem se lahko po potrebi prilagodi. Izvajalske organizacije skladno z okoliščinami pripravijo izvedbeni načrt programa ali posameznih modulov.



Učne oblike, metode in učne dejavnosti

Usposabljanje se lahko izvaja v različnih učnih oblikah, tj. kot modul na univerzi ali kot del univerzitetnega študija, v obliki seminarjev na delovnem mestu, delavnic ali tečajev, namenjenih razvijanju spretnosti strokovnjakov, ki že delajo na področju socialnega dela in izobraževanja. Metode so usmerjene v študente in omogočajo aktivno sodelovanje študentov ter vsaj nekaj ur praktičnega dela v resničnih okoliščinah (za začetnike), kakor tudi razmislek o lastni praksi. Te metode zajemajo vrsto pristopov, vključno z razpravami, debatami, projektnim delom, dialoškimi metodami dela z besedili, metodami dela v parih in majhnih skupinah, akcijskim raziskovanjem, intervjuji in celo simulacijo – če je mogoče na kombiniran način z VR tehnologijo.

Organizacija usposabljanja

Program lahko izvajajo različni izvajalci, ki se ukvarjajo z izobraževanjem in izpopolnjevanjem socialnih delavcev, izobraževalcev odraslih in svetovalcev v več ustanovah. Izvajalci zagotovijo ustrezne strokovnjake za vsako posamezno temo programa. Število udeležencev v učni skupini mora omogočati aktivno sodelovanje in osebno pedagoško/andragoško obravnavo.

Kadrovski pogoji

Izvajalec posameznih vsebin mora izkazati ustrezno strokovno znanje in izkušnje s področja. Priporočljivo je, da imajo poleg predavateljskih tudi znanje in izkušnje z aktivnimi učnimi metodami. Prav tako morajo izkazovati vrednote in stališča, ki so skladna z etiko in vrednotami tega programa.

Vsebina programa

Vsebina je zajeta v moduli, ki obravnavajo posamezne ravni terenskega dela in izhajajo iz specifičnih teorij in praks na sorodnih področjih ter družbenih praks. Učni moduli programa so:

1. Mladi in družba: opredelitve in družbeni dejavniki življenjskih poti mladih;
2. Formalni in zakonodajni okvir terenskega dela z mladimi (upošteva se pravno-formalni okvir države, kjer se izvaja);
3. Identitete mladih: krmarjenje skozi strukturne spremembe in krepitev odpornosti;
4. Premostitvene poti med mladimi in družbo: ravni terenskega dela (z mladimi);
5. Koncepti in modeli terenskega dela (z mladimi);
6. Pristopi in metode pri terenskem delu (z mladimi);
7. Vzpostavljanje zaupnih odnosov pri terenskem delu: analiziranje in razmislek o posameznikovi praksi vključevanja mladih z več referenčne perspektive;
8. Pravice mladih in etično sodelovanje pri terenskem delu;
9. Načrtovanje, spremljanje in vrednotenje skupnostnih projektov na področju terenskega dela (z mladimi);
10. Posredovanje in sodelovanje;
11. V skupnost usmerjeno terensko delo (z mladimi) in preobrazba.

Učni načrt vsakega modula zajema naslednje prvine:

- temeljno vsebino;
- pričakovane učne izide: znanje, spretnosti in držbe;
- minimalno trajanje v urah;
- priporočeno literaturo;
- druge učne vire (na voljo v Priročniku za iskanje skupnih rešitev pri terenskem delu z mladimi).

Skladno z izvedbenim načrtom programa je mogoče vsak modul prilagoditi glede na razmere in izobraževalne potrebe. Prilagoditi je mogoče tudi obseg, vendar ne pod minimalnim, ki je predviden v programu.

Zasnova programa

Špelca BUDAL, Virginie POUJOL (LERIS: Laboratoire d'Etudes et de Recherche sur l'Intervention Sociale/ Laboratorij za socialne intervencijske študije in raziskave (FR), www.leris.org)

Angelina SÁNCHEZ MARTÍ (UAB : Universitat Autònoma de Barcelona / Avtonomna univerza v Barceloni (ES), www.uab.es)

Alenka GRIL, Tadeja KODELE, Klavdija KUSTEC, Milko POŠTRAK, (UL : Univerza v Ljubljani - FSD : Fakulteta za socialno delo (SI), www.uni-lj.si)

Andreja DOBROVOLJC, Natalija ŽALEC (Andragoški center Republike Slovenije (SI), www.acs.si)

Gordana BERC, Marijana MAJDAK (UNIZG : Sveučilište u Zagrebu - Pravni fakultet - Odjel za Socialni rad / Univerza v Zagrebu, Pravna fakulteta , Oddelek za socialno delo (HR) www.unizg.hr)

Luc HANIN (IFME: Institut de Formation aux Métiers Educatifs/Inštitut za izobraževanje in usposabljanje socialnih delavcev (FR), www.ifme.fr)

Ciro PIZZO (UNISOB: Università degli Studi Suor Orsola Benincasa / Univerza « Suor Orsola Benincasa », Neapelj (IT), <https://www.unisob.na.it>)

Valeria FERRARINI, Giovanna MACIARIELLO (Aretes Societa Cooperativa : Laboratoire de recherche / Laboratorij za raziskovanje in usposabljanje na področju kakovosti in družbenih inovacij (IT), www.aret.es.it)

Pregled programa

Ana Maria MUNJAKOVIĆ (Udruga Aktivni Građani / Zadruga aktivnih državljanov, Zagreb (HR), <https://aktivnigradani.hr>)

Barbara BABIČ, Sara RODMAN (BOB : Zavod za izobraževanje in kulturne dejavnosti (SI), www.zavod-bob.si)

Gojko BEZOVAN (Sveučilište u Zagrebu, Pravni fakultet, odjel za socialni rad, Inštitut za socialno politiko; ustanovitelj in predsednik CERANEO – Centar za razvoj neprofitnih organizacija – hrvaška raziskovalna-svetovalna skupina, ki se ukvarja z raziskovanjem usmerjenim v delovanje in zagovorništvo v vlogi civilne družbe in tretjega sektorja v socialni politiki)

Pieter SPRANGERS (Univerza v Antwerpnu, Univerzitetnem kolidžu AP in Univerzitetnem kolidžu Karel de Grote; občasni akademski in pedagoški sodelavec pri podjetju "Domo de Refrontiro")

Tanja POVŠIČ (MZPML: Mestna Zveza Prijateljev Mladine Ljubljana (SI), www.mzpm-ljubljana.si)



Učni načrt po modulih

Mladi in družba: opredelitve in družbeni dejavniki življenjskih poti mladih

MINIMALNI OBSEG TRAJANJA

4 ure poučevanja (2 uri teorije in 2 uri prakse)

Opis vsebine

Modul *Mladi in družba: opredelitve in družbene determinante življenjskih poti mladih*, nas vabi k raziskovanju mladih v 21. stoletju, ko se spopadajo s perečimi izzivi. Ti vključujejo pojav različnih mladinskih kultur in skupin, prikazovanje mladih v vizualnih medijih v različnih obdobjih in zapleteno realnost življenja mladih v družbah, ki jih zaznamujejo hude neenakosti. Modul kritično analizira mlade posameznike, ki krmarijo po svetu, ki ga oblikujeta globalni kapitalizem in vseprisotna negotovost na trgu dela ter obravnava teme, kot so ranljivost mladih, vloga socialnih omrežij, prizadevanje za krepitev moči in dinamika odnosov v spreminjajočem se kontekstu enakosti spolov (**glej Priročnik za iskanje skupnih rešitev pri terenskem delu z mladimi, Tema 1/3: Družbeni pogoji odraščanja mladih**). Udeležencem omogoča poglobljeno razumevanje izzivov, razvojnih nalog in družbenih vplivov, ki oblikujejo življenja mladih, s poudarkom na globalnih in regionalnih perspektivah. Ta modul je bistven za razumevanje pomena spodbujanja dobrega počutja mladih v današnji kompleksni družbi.

V praksi socialnega dela in socialne pedagogike se izraz *mladi* običajno nanaša na posameznike, ki spadajo v določeno starostno obdobje (12–30 let), pogosto med mladostnike in mlajše odrasle (**glej Priročnik za iskanje skupnih rešitev pri terenskem delu z mladimi, Tema 1/1: Opredelitev mladih v 21. stoletju**). Natančno starostno obdobje se lahko razlikuje glede na okoliščine in posebne programe ali storitve, ki se ponujajo. Mladi, kot so razumljeni v praksi socialnega dela, so posamezniki, ki prehajajo iz otroštva v odraslost in se v tem življenjskem obdobju soočajo z edinstvenimi izzivi in razvojnimi nalogami. Socialni delavci, ki so specializirani za prakso na področju dela z mladimi, si pogosto prizadevajo krepiti moč mladih, spodbujati njihovo avtonomijo in sodelovanje v procesih odločanja. Z mladimi sodelujejo pri reševanju njihovih edinstvenih izzivov, razvoju njihovih spretnosti in kompetenc, krepitvi njihove odpornosti in podpiranju njihovega splošnega razvoja.

Razumevanje mladih v praksi socialnega dela vključuje prepoznavanje različnih izkušenj, potreb in močnih plati mladih z medsektorskega vidika. Zahteva tudi spoznanje, da mladi niso homogena skupina in da njihove izkušnje oblikujejo različni dejavniki, kot so etnična pripadnost, kultura, socialno-ekonomski status, spol, spolna usmerjenost in sposobnosti. Socialni delavci si prizadevajo za celostni pristop, ki upošteva individualne okoliščine in perspektive vsake mlade osebe, s katero delajo.

Ključne teme tega modula vključujejo:

- *Pregled razvojnih stopenj mladih, izzivov s katerimi se soočajo, in njihovih posledic na osebnem in družbenem nivoju*: ta modul se začne z raziskovanjem značilnosti mladih v kritičnih življenjskih obdobjih mladostništva in nastajajoče odraslosti, pri čemer se ne izogne raziskovanju institucionalnih in okoljskih preprek, ki ovirajo njihov pozitiven psihosocialni razvoj in socialno vključenost v družbe, v katerih živijo. Z analizo strukturnih in sistemskih izzivov, s katerimi se mladi danes soočajo, preučuje glavne razvojne naloge, ki jih morajo opraviti na poti v odraslost. Predstavljen bo sistemsko ekološki in socialno konstruktivistični vidik razvoja mladih, da bi razumeli številne sisteme, ki vplivajo na mlade, vključno z njihovimi odnosi z družino, vrstniki in življenjskim okoljem, in pomene, ki jih mladi temu pripisujejo. Na

tej podlagi bodo udeleženci povabljeni h kritičnemu pregledu družbenih dejavnikov, ki vplivajo na izkušnje in identitete mladih, kot so družbene neenakosti, socialna izključenost ali vključenost ter vpliv družbenih norm in vrednot.

- *Spodbujanje krepitve moči, avtonomije in sodelovanja v procesih odločanja:* mladost, kot jo razumejo socialni delavci, mora biti obravnavana kot popotovanje, ki ga zaznamujejo odpornost, krepitev moči in celostni razvoj. Strokovnjaki v mladinski praksi si prizadevajo mlade posameznike opremiti s spretnostmi, znanjem in samozavestjo, ki jih potrebujejo za uspešno krmarjenje v tem obdobju preobrazbe. Socialni delavci in pedagogi imajo s spodbujanjem avtonomije in aktivne udeležbe v procesih odločanja ključno vlogo pri oblikovanju prihodnosti mladih.
- *Upoštevanje raznolikosti in obravnavanje medsektorskih izkušenj mladih:* mladi niso monolitna skupina, tudi ranljivi mladi ne. Razumevanje mladih v kontekstu socialnega dela in socialne pedagogike daleč presega zgolj starostni razpon; vključuje namreč upoštevanje izkušenj, potreb in močnih plati, ki jih prinašajo mladi posamezniki. Mladi še zdaleč niso homogena skupina, saj so njihove življenjske izkušnje tesno prepletene z nitmi raznolikosti, kot so etnična pripadnost, kultura, socialno-ekonomski status, spolna identiteta, spolna usmerjenost in sposobnosti. Udeležence spodbujamo, da sprejmejo medsektorsko perspektivo, ki spodbuja upoštevanje raznolikosti socialno ogroženih mladih.
- *Preučevanje vpliva družbenih in kulturnih dejavnikov na razvoj mladih:* udeleženci bodo pridobili vpogled v to, kako socialni in kulturni dejavniki vplivajo na razvoj mladih. Razumeli bodo velik vpliv okolja, norm in struktur na izzive in priložnosti, s katerimi se srečujejo mladi posamezniki. S preučevanjem teh vplivov bodo udeleženci bolj usposobljeni za usmerjanje in podporo mladim v sodobnih družbah.
- *Uporaba celostnega pristopa pri delu s posameznimi mladimi:* uporaba celostnega pristopa pri delu s posameznimi mladimi je pomembna tema celotnega modula. Ta pristop upošteva celotno osebo in njene edinstvene okoliščine, namesto da bi se osredotočal le na določene težave ali probleme. Upošteva telesne, čustvene, socialne in duhovne vidike življenja mlade osebe, pa tudi njeno kulturno ozadje in kontekst skupnosti. Socialni delavci so spodbujeni k sodelovanju z mladimi, da bi na ta način prepoznali njihove močne plati in potrebe ter razvili načrt, ki obravnava vse vidike njihovega življenja. Ta pristop vključuje tudi priznavanje pomena odnosov in socialnih povezav v življenju mlade osebe ter prizadevanje za vzpostavitev in krepitev teh povezav. S celostnim pristopom lahko socialni delavci mladim pomagajo razviti spretnosti in vire, ki jih potrebujejo za premagovanje izzivov in doseganje svojih ciljev.
- *Spodbujanje subjektifikacije, samoidentitete in delovanja:* ta kritična os modula bo raziskala zapletene procese subjektifikacije, samoidentitete in delovanja v kontekstu razvoja mladih. Udeleženci se bodo poglobili v filozofske in psihološke vidike, ki vplivajo na oblikovanje tega, kako mladi posamezniki dojemajo sebe v svetu in svojo zmožnost za doseganje sprememb. Modul bo med udeleženci spodbujal poglobljeno introspekcijo, odkrivanje samega sebe in gojenje občutka namena. S preučevanjem različnih teorij in praktičnih pristopov je cilj modula krepiti moč mladih, da postanejo aktivni udeleženci pri oblikovanju lastnega življenja in pozitivno prispevajo k družbi. Udeleženci bodo raziskali, kako lahko izobraževalne prakse in prakse socialnega dela spodbujajo te bistvene lastnosti in mladim omogočajo, da si odgovorijo na vprašanja o tem, kdo so, kdo si želijo biti in kako lahko smiselno prispevajo k svoji skupnosti in svetu nasploh.
- *Pomen spremljanja trendov:* ker se svet hitro spreminja, je razumevanje najnovejših trendov mladih ključnega pomena za socialne delavce in strokovnjake, ki delajo z mladimi. Ta

komponenta poudarja, kako pomembno je biti informiran o spreminjajočih se interesih, vedenju in željah mladih ter o tem, v katero smer se bodo verjetno razvijali v prihodnjih letih. Udeleženci bodo nato raziskovali vpliv digitalnega okolja, kulturnih in subkulturnih trendov, sprememb v izobraževanju in zaposlovanju ter trendov na področju duševnega zdravja in dobrega počutja na terensko delo.



Pričakovano znanje, spretnosti in drže

- Poglobljeno razumevanje mladih v družbenem kontekstu.
- Poglobljeno znanje o različnih pojavih, povezanih z družbeno neenakostjo in socialno izključenostjo mladih, kot so šolski osip, dolgotrajna brezposelnost mladih, revščina mladih, kriminal mladih, brezdomstvo mladih in mladi s posebnimi potrebami.
- Zmožnost presoje in spretnosti ocenjevanja edinstvenih izkušenj, potreb, izzivov in močnih plati mladih ter podpiranje razvoja njihovih spretnosti in kompetenc na različnih področjih, kot so komunikacija, reševanje problemov, odločanje in določanje ciljev.
- Drže in spretnosti za spoštljivo, podporno in sprejemajoče sodelovanje z mladimi.
- Prizadevanje za aktivno vključevanje mladih (skupin in posameznikov) v procese odločanja o njihovem življenju in prihodnosti.
- Celostno obravnavanje mladih, ki upošteva individualne okoliščine, perspektive in identitete vsake mlade osebe z medsektorskega vidika, pri čemer upošteva vpliv različnih dejavnikov, kot so etnična pripadnost, kultura, socialno-ekonomski status, spol, spolna usmerjenost in sposobnosti.
- Priznavanje in spoštovanje različnosti: okolje, prepričanja in vrednote mladih ter obravnavanje vprašanj neenakosti, diskriminacije in zatiranja, ki vplivajo na življenja mladih; spodbujanje vključujočih praks, ki upoštevajo različnost kultur.
- Samorefleksija, kritično presojanje lastnih predsodkov, predpostavk in dinamiko moči pri delu z mladimi ter pripravljenost za nenehno učenje in prilagajanje prakse spreminjajočim se potrebam in izzivom mladih v spreminjajoči se družbi.

Priporočena literatura

- Arnett, J. J. (2004). *Emerging Adulthood: The Winding Road from the Late Teens through the Twenties*. Oxford University Press.
- Bennett, A. & Hodkinson, P. (2012). *Ageing and Youth Cultures: Music, Style and Identity*. Berg.
- Biggart, A. & Walther, A. (2006). Coping with yo-yo transitions: Young adults' struggle for support — Between family and state in comparative perspective. In, C. Leccardi & E. Ruspini (Eds.), *A New Youth? Young People, Generations and Family Life* (pp. 41–62). Ashgate.
- Biesta, G. (2011). The Ignorant Citizen: Mouffe, Rancière, and the Subject of Democratic Education. *Studies in Philosophy and Education*, 30, 141–153. <https://doi.org/10.1007/s11217-011-9220-4>.
- Clark, C. D. (2011). *Young people and social change: Individualization and risk in late modernity*. SAGE Publications.
- Coffey, J., Budgeon, S., & Cahill, H. (2016). *Learning Bodies: The Body in Youth and Childhood Studies* (Vol. 2). Springer Singapore Pte. Limited.
- Douglas, K., & Poletti, A. (2016). *Life Narratives and Youth Culture: Representation, Agency, and Participation* (1st ed.). Palgrave Macmillan UK.
- Furlong, A. (2012). *Youth studies: an introduction*. Routledge.
- Furlong, A. & Woodman, D. (2015). Introduction: Youth studies. Past, present, and future. In, A. Furlong & D. Woodman (Eds.), *Youth and Young Adulthood* (Vol. 1 Perspectives) (pp. 1–20). Routledge.
- Harris, A., Cuervo, H., & Wyn, J. (2021). *Thinking About Belonging in Youth Studies*. Springer International Publishing.

Silva, J. M. (2012). Constructing adulthood in an age of uncertainty. *American Sociological Review*, 77(4): 505-522.

Thomas, N., & Price, K. (2018). *The Handbook of Youth Work Practice*. Sage

..

Formalni in zakonodajni okvir terenskega dela z mladimi

MINIMALNI OBSEG TRAJANJA

4 ure poučevanja (2 uri teorije in 2 uri prakse)

Opis vsebine

Ta modul ponuja celostno raziskovanje terenskega dela z mladimi, ki zajema formalne, zakonodajne in politične okvire ter širši družbeni kontekst, ki oblikuje življenja mladih. Udeleženci bodo pridobili poglobljeno razumevanje pravnega in političnega okolja, ki spremlja terensko delo z mladimi ter se opremili s potrebnim znanjem in spretnostmi za krmarjenje po zapletenem zakonodajnem okviru in zagovarjanje pravic mladih.

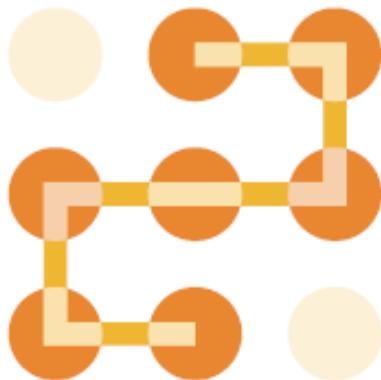
Modul se začne s poglobljanjem v formalne in zakonodajne vidike terenskega dela z mladimi in ponuja pregled mladinskih politik na različnih ravneh ter raziskovanje zgodovinskega razvoja in vključenih deležnikov. Udeleženci bodo raziskali strateške in zakonodajne okvire, ki urejajo delo z mladimi, vključno z ustreznimi zakoni, predpisi in politikami, ki zagotavljajo zaščito in krepitev moči mladih.

Evropske mladinske politike ponujajo smernice, na podlagi katerih lahko vsaka država oblikuje svojo mladinsko politiko. V okviru projekta Terensko delo z mladimi so se pokazale razlike pri izvajanju teh politik, ki pogosto izvirajo iz različnih zgodovinskih ozadij in pristopov k socialni politiki v posameznih državah. Zaradi narave in specifičnosti teh vsebin **jih je potrebno izvajati v kontekstu vsake posamezne države (glej Priročnik za iskanje skupnih rešitev pri terenskem delu z mladimi, Tema 1/2: Evropski dokumenti s področja mladinskih politik)**, kljub temu pa jih je mogoče obogatiti s primerjalnimi perspektivami iz drugih regij ali držav, kar omogoča celovitejše razumevanje svetovnih mladinskih politik in praks.

Glede na to želimo tu poudariti le pomen petih ključnih dokumentov, ki sta jih sprejela Evropska unija in Svet Evrope v zvezi z mladinsko politiko:

- *Strategija Evropske unije (EU) za mlade 2019-2027*: ta strategija, ki temelji na preteklih izkušnjah sodelovanja na področju mladine, je namenjena reševanju sedanjih in prihodnjih izzivov, s katerimi se soočajo mladi po vsej Evropi. Zagotavlja okvir ciljev, načel, prednostnih nalog, ključnih področij in ukrepov za sodelovalno mladinsko politiko, ob upoštevanju pristojnosti vključenih deležnikov in načela subsidiarnosti.
- *Evropska agenda za mladinsko delo*: ta strateški okvir se osredotoča na krepitev in izboljšanje kakovosti, inovativnosti in priznavanja mladinskega dela. Sprejema ciljno usmerjen pristop za razvoj na znanju temelječega mladinskega dela v Evropi, ki povezuje politične odločitve s praktičnim izvajanjem. Spodbuja usklajeno sodelovanje na različnih ravneh in področjih mladinskega dela ter mladinsko delo postavlja kot enakovrednega partnerja pri oblikovanju politik.
- *Resolucija CM/Res(2020)2 o strategiji mladinskega sektorja Sveta Evrope 2030*: cilj te resolucije je omogočiti mladim po vsej Evropi, da dejavno podpirajo, branijo, spodbujajo in imajo korist od temeljnih vrednot Sveta Evrope, kot so človekove pravice, demokracija in pravna država. Poudarja krepitev dostopa mladih do pravic, poglobljanje znanja mladih in širjenje vključenosti mladih na podlagi družbenega in političnega soglasja.

- *Priporočilo CM/Rec(2017)4 Odbora ministrov državam članicam o mladinskem delu*: ta dokument spodbuja države članice, naj podpirajo mladinsko delo z zagotavljanjem njegove vzpostavitve in razvoja v okviru lokalnih, regionalnih in nacionalnih mladinskih politik. Predlaga vzpostavitev prožnega okvira za izobraževanje in usposabljanje mladinskih delavcev, ki temelji na kompetencah, pa tudi spodbujanje raziskav, pregledov in vrednotenja ter podpiranje razširjanja najboljših praks.
- *Evropska listina o lokalnem mladinskem delu*: namen te listine je usmerjati razvoj lokalnega mladinskega dela, z opredelitvijo načel in vidikov za njihovo izpolnjevanje. Služi kot evropska platforma za dialog o mladinskem delu, ki deležnikom ponuja metodološko orodje za razpravo in izvajanje ukrepov za učinkovito in celovito izboljšanje mladinskega dela.



Ti dokumenti poudarjajo pomen zakonodajnega okvira in družbenega konteksta pri delu z mladimi. Razumevanje načel, ki jih poudarjajo, in uskladitev praktičnih prizadevanj s temi priporočili, sta ključna za zagotavljanje dobrobiti in razvoja mladih na nacionalni in evropski ravni.

Pričakovano znanje, spretnosti in drža

- Razumevanje pravnega in političnega konteksta, ki se nanaša na terensko delo z mladimi, pri čemer je poudarek na pristopu socialne naložbe, ki prinašajo dejanske družbene koristi za celotno dobrobit mladih in širše skupnosti.
- Obveščenost in seznanjenost z ustreznimi nacionalnimi političnimi dokumenti, ki obravnavajo vprašanja socialnega vključevanja in krepitve moči mladih ter o zgodovinskem razvoju omenjenih področij, kot sta Akcijski načrt za evropski steber socialnih pravic in Pobuda za zaposlovanje mladih.
- Poznavanje ključnih deležnikov, ki sodelujejo pri terenskem delu z mladimi.
- Ozaveščenost o zakonodajnem okviru, ki ureja terensko delo z mladimi, vključno z ustreznimi zakoni, predpisi in politikami.
- Poznavanje in zagovarjanje pravic in zaščite, ki so zagotovljene mladim.
- Razumevanje in soočanje z omejitvami in političnimi izzivi socialnega dela pri načrtovanju, izvajanju in vrednotenju terenskega dela z mladimi.
- Kritično analiziranje in opozarjanje na vpliv zakonodajnih politik na krepitev vloge in zaščito mladih.

Priporočena literatura

- Council of Europe. (2017). Recommendation CM/Rec(2017)4 of the Committee of Ministers to member States on youth work. <https://www.coe.int/en/web/youth/-/recommendation-on-youth-work>
- Council of Europe. (2020). Resolution CM/Res(2020)2 on the Council of Europe youth sector strategy 2030. https://search.coe.int/cm/Pages/result_details.aspx?ObjectId=0900001680998935 **Training Programme**
- Europe Goes Local (s.d.). The European Charter on Local Youth Work. <https://europegoeslocal.eu/home/>
- European Commission. (2017). European Pillar of Social Rights. <https://data.europa.eu/doi/10.2792/95934>
- European Commission. (2013). Towards Social Investment for Growth and Cohesion – including implementing the European Social Fund 2014-2020, COM(2013) 83 final, Brussels, 20.02.2013. <https://eur-lex.europa.eu/legal-content/EN/ALL/?uri=CELEX%3A52013DC0083>
- European Commission. (s.d.). Youth Employment Initiative (YEI). <https://ec.europa.eu/social/main.jsp?catId=1176>
- European Commission. (s.d.). Youth Wiki: Europe Encyclopedia of National Youth Policies. <https://national-policies.eacea.ec.europa.eu/youthwiki>
- European Union. (2019). EU Youth Strategy 2019–2027. <https://eur-lex.europa.eu/legal-content/EN/TXT/?uri=OJ:C:2018:456:FULL>

- European Union. (2020). The European Youth Work Agenda. <https://eur-lex.europa.eu/legal-content/EN/TXT/?uri=CELEX%3A42020Y1201%2801%29>
- France, A., Holman, A., & O'Brien, M. (2017). *Youth work and policy debates: From the margins to the centre*. Policy Press.
- Hick, S., & Fook, J. (Eds.). (2018). *Social work and the making of social policy: From exclusion to inclusion*. Bristol University Press.
- MacDonald, R. (2018). *Youth policy in the twenty-first century: A critical introduction*. Policy Press.
- Pickford, J., & Dugmore, P. (2015). *Youth justice and social work*. Sage.
- Taru, M., Krzaklewska, E., Basarab, T. (Eds.) (2020). *Youth workers Education in Europe: Policies, structures, practices*. Youth Knowledge #26. Council of Europe and European Commission. <https://pjp-eu.coe.int/documents/42128013/47261623/Web-PREMS-051920-Education-of-youth-workers-in-Europe.pdf/484a2b36-7784-d953-bfc4-2a34c988e854>

Identitete mladih: krmarjenje skozi strukturne spremembe in krepitev odpornosti

MINIMALNI OBSEG TRAJANJA

4 ure poučevanja (2 uri teorije in 2 uri prakse)

Opis vsebine

Identiteta je ključnega pomena za terensko delo z mladimi, saj predstavlja ključni vidik življenja mlade osebe. V procesu oblikovanja identitete na mlade vplivajo različna družbena okolja, vključno z vplivom vrstnikov, kar je še posebej pomembno. Mladostniki se primerjajo z vrstniki, ki jih privlačijo, in si prizadevajo pridobiti sprejemanje in podporo prijateljev v procesu iskanja identitete, samopodobe in načinov bivanja. Ta prijateljstva zagotavljajo povratne informacije o tem, ali se lahko vključijo in so sprejeti v vrstniško skupino ali pa so iz nje izključeni. Oblikovanje identitete je tekom življenju dinamično, saj se posamezniki prilagajajo in učijo iz odnosov in življenjskih izkušenj z različnimi skupinami ljudi.

V okviru terenskega dela z mladimi je razumevanje procesa oblikovanja identitete pomembno, saj lahko socialnim delavcem in drugim strokovnjakom pomaga prilagoditi strategije terenskega dela potrebam različnih skupnosti (**glej Priročnik za iskanje skupnih rešitev pri terenskem delu z mladimi, Tema 1/4: Identitete mladih**). Z razumevanjem družbenih okolij, ki vplivajo na identitete mladih, se lahko izvajalci terenskega dela bolje povežejo z njimi ter jim zagotovijo podporo, ki je ustrezna in smiselna. Poleg tega lahko izvajalci terenskega dela s priznavanjem pomena identitete v življenju mladih pomagajo mladim razviti občutek lastne vrednosti in krepitve moči, kar je lahko ključnega pomena za njihovo splošno dobro počutje in uspeh.

Na podlagi prej obravnavanih temeljnih politik in proučevanja širših družbenih sil, ki oblikujejo življenjske poti mladih, se bomo v tem modulu poglobili v področje identitet mladih. Udeleženci bodo raziskali različne načine, na katere mladi oblikujejo svoje identitete, pri čemer bodo upoštevali osebne, družbene in kulturne razsežnosti. Preučili bodo vpliv ranljivosti, odtujenosti in brezbriznosti na oblikovanje identitete ter strategije, ki jih mladi uporabljajo za premagovanje teh izzivov, kot sta umik ali ponovna potrditev identitete. Poudarjen bo pomen krepitve moči in pozitivnih procesov pripadnosti, pri čemer bo izpostavljena vloga terenskega dela z mladimi pri spodbujanju odpornosti (**glej Priročnik za iskanje skupnih rešitev pri terenskem delu z mladimi, Tema 2.2/2: Krepitev odpornosti mladih**) in podpiranju mladih na njihovi poti oblikovanja lastne identitete.

Z uporabo psihološkega in sociološkega pristopa in ob priznavanju kompleksne in večplastne narave identitet, na katere vplivajo družbene norme, kulturni konteksti in osebne izkušnje, ponuja modul celovito raziskovanje oblikovanja identitet mladih v kontekstu ozaveščenosti mladih. To raziskovanje vključuje proučevanje strukturnih elementov, ki prispevajo k tej konstrukciji: kognitivnih (poznavanje značilnosti lastne osebnosti, sposobnosti in prepričanj, vključenih v koncepte o sebi), čustvenih (pomembnost in vrednost samega sebe ter pozitivni ali negativni občutki o sebi, ki tvorijo samopodobo), motivacijskih (nagoni, želje, cilji, vrednote) in socio-vedenjskih (odnosi z drugimi, pripadnost skupinam). Posebna pozornost bo namenjena analizi specifičnih identitet kot izhodišču za ozaveščanje in sprejemanje različnih razsežnosti identitet mladih. Poseben poudarek bo namenjen preučevanju identitet, povezanih z *mladinskimi plemeni*, in priznavanju njihovega pomena ter vpliva na razumevanje edinstvene dinamike mladih, ki pripadajo tem posebnim subkulturnim skupinam. To razumevanje je ključno v kontekstu terenskega dela, ki se izvaja na področju socialnega dela, saj

izvajalcem terenskega dela omogoča, da se z mladimi povežejo na globlji ravni s tem, ko priznajo vlogo subkultur, skupnih vrednot in pripadnosti skupini pri oblikovanju njihovih identitet in izkušenj. S priznavanjem vpliva *mladinskih plemen* lahko izvajalci terenskega dela bolje prilagodijo svoje pristope za vključevanje in podporo teh mladih posameznikov ter tako spodbujajo njihovo dobro počutje in socialno vključenost. Na podlagi študij primerov mladih žensk in moških iz jugozahodne Evrope bodo udeleženci preučili tudi, kako se te posebnosti prepletajo in vplivajo na izkušnje mladih posameznikov ter na njihovo dožemanje sebe in družbene interakcije. Posledica tega je pogosto sprejemanje različnih strategij, vključno z umikom, samoopravičevanjem in uveljavljanjem. Študije primerov bodo ponazorile različne načine, na katere terensko delo vpliva na prepričanja, udejstvovanje, delovanje in identitete mladih v širšem zgodovinskem, družbenem, kulturnem, gospodarskem in političnem kontekstu.

Da bi to dosegli, lahko udeleženci preučijo učinkovite strategije za vključevanje in podporo teh posameznikov prek pobud terenskega dela z mladimi.



Ranljivosti in procese negotovosti, s katerimi se soočajo številni mladi, je namreč treba obravnavati vnaprej, zlasti pri tistih, ki so najbolj dovzetni. Ti elementi bodo omogočili obravnavo vprašanj povezanih z opazovanjem, diagnosticiranjem in prepoznavanjem situacij. V tem modulu bo poudarjen pomen sprejetja občutljivega in

vključujočega pristopa, ki priznava in se odziva na posebne potrebe in okoliščine ranljivih mladih in spodbuja uvajanje načinov dela, ki podpirajo odpornost in krepitev moči.

Pričakovano znanje, spretnosti in drža

- Kritično razčlenjevanje kompleksnosti identitet mladih v kontekstu terenskega dela z mladimi, ob upoštevanju različnih dejavnikov in perspektiv, ki oblikujejo identiteto in vplivajo na njen razvoj.
- Raziskovanje družbenih dejavnikov, kot so družinski odnosi, medsebojni odnosi z vrstniki, mestni ali podeželski kontekst in ovire za dostop do avtonomije, ki oblikujejo izkušnje in poti mladih, ob upoštevanju edinstvene dinamike, ki jo ustvarja njihova pripadnost subkulturam.
- Pridobivanje vpogleda v procese ranljivosti in odtujenosti med mladimi, razumeti dejavnike, ki prispevajo k njihovi neangažiranosti in nezainteresiranosti, s posebnim poudarkom na vplivu, ki ga imajo *mladinska plemena* na te procese.
- Prepoznavanje negotovosti in odtujenosti pri oblikovanju identitete mladih, raziskovanje strategij za krepitev odpornosti in spodbujanje pozitivne pripadnosti.
- Preučevanje reproduciranja in ohranjanja družbenih neenakosti med mladimi ter raziskovanje vloge terenskega dela pri odpravljanju teh neenakosti.
- Oblikovanje presečnega pogleda skozi preučevanje prepletanja in vplivanja (več)identitet na izkušnje mladih ter zmožnost prepoznavanja in obravnavanja edinstvenih potreb in perspektiv različnih populacij mladih.
- Strategije za krepitev odpornosti mladih skozi ozaveščanje in informiranje o orodjih za premagovanje izzivov in stisk, s katerimi se morda soočajo.

- Zavezanost socialni pravičnosti z zagovarjanje sistemskih sprememb in zavzemanje za odpravljanje ovir, ki utrjujejo neenakosti med mladimi.

Priporočena literatura

Ajduković, M. (2000). *Ekološki multidimenzionalni pristup sagledavanju činitelja rizika i zaštite u razvoju poremećaja u ponašanju djece i mladeži* [Ecological multidimensional approach to understanding risk and protective factors in the development of behavioural disorders in children and youth]. In Bašić, J. & Janković, J. (Eds.), *Rizični i zaštitni čimbenici u razvoju poremećaja u ponašanju djece i mladeži* [Risk and protective factors in the development of behavioural disorders in children and youth] (pp. 47–62). Povjerenstvo za prevenciju poremećaja u ponašanju djece i mladeži i zaštitu djece s poremećajima u ponašanju.

Blokland, A., & Nieuwbeerta, P. (2006). *Developmental and Life Course Studies in Delinquency and Crime. A Review of Contemporary Dutch Research*. Bju Legal Publishers.

Inchley, J., Currie, D., Vieno, A., Torsheim, T., Ferreira-Borges, C., Weber, M. M., Barnekow, V., & Breda, J. (2018). *Adolescent alcohol-related behaviours: trends and inequalities in the WHO European Region, 2002–2014. Observations from the Health Behaviour in School-aged Children (HBSC) WHO collaborative cross-national study*. WHO Regional Office for Europe. http://www.euro.who.int/_data/assets/pdf_file/0007/382840/WH15-alcohol-report-eng.pdf?ua=1

Lacković-Grgin, K. (2006). *Psihologija adolescencije* [Psychology of adolescence]. Jastrebarsko: Naklada Slap.

Lösel, F., & Bender, D. (2001). Resilience and protective factors. In Farrington, D. P., & Coid, J. (Eds.), *Prevention of adult antisocial behavior* (pp. 130–204). Cambridge University Press.

Novak, M., Ferić, M., Kranželić, V., & Mihić, J. (2019). *Konceptualni pristupi pozitivnom razvoju adolescenata [Conceptual approaches to positive adolescent development]*. *Ljetopis socijalnog rada*, 26(2), 155–184. <https://doi.org/10.3935/ljsr.v26i2.294>

Rosenfeld Halverson, E. (2010). The dramaturgical process as a mechanism for identity development of LGBTQ youth and its relationship to detypification. *Journal of Adolescent Research*, 25(5), 635–668. <https://doi.org/10.1177/0743558409357237>

Seal, M., & Harris, P. (2016). *Responding to youth violence through youth work*. Policy Press.

Šincek, D. (2007). Doprinos teorije prisile razumijevanju delinkventnog ponašanja mladih [Contribution of the theory of coercion to understanding delinquent behaviour in youth]. *Ljetopis socijalnog rada*, 14(1), 119–141. <https://hrcak.srce.hr/11496>

Woodman, D., & Bennett, A. (2015). Cultures, Transitions, and Generations: The Case for a New Youth Studies. In, D. Woodman et al. (eds.), *Youth Cultures, Transitions, and Generations* (pp. 1–15). Pakgrave Macmillan. https://doi.org/10.1057/9781137377234_1

Thulien, N. S., et al. (2019). “I want to be able to show everyone that it is possible to go from being nothing in the world to being something”: Identity as a determinant of social integration. *Children and Youth Services Review*, 96, 118–126. <https://doi.org/10.1016/j.childyouth.2018.11.005>

Premostitvene poti med mladimi in družbo: ravni terenskega dela (z mladimi)

MINIMALNI OBSEG TRAJANJA

8 ur poučevanja (4 ure teorije in 4 ure prakse)

Opis vsebine

Ta modul je namenjen celovitemu razumevanju terenskega dela na področju socialnega dela s poudarkom na doseganju posameznikov in skupnosti, ki se soočajo z ovirami pri dostopu do socialnih storitev. Upošteva vsaj štiri kategorije posameznikov, ki se lahko soočajo s takšnimi izzivi: tisti, ki ne morejo poiskati pomoči (na primer ker so institucionalizirani), tisti, ki se zaradi negativnih izkušenj ali mnenj niso pripravljene posluževati storitev, tisti, ki se ne zavedajo razpoložljivih storitev, in tisti, ki so za socialne delavce *nevidni*, čeprav potrebujejo pomoč. V tem okviru ima *terensko delo* korenine v zgodnjem delu socialnih služb in ima dolgo tradicijo strategije približevanja, ki z vzpostavljanjem povezav omogoča dostop do osebe v stiski, z namenom, da se ji olajša dostop do virov skupnosti. V tem smislu bo ta modul zagotovil orodja za analizo dejavnikov (ne)vklučenosti, ki jih je mogoče upoštevati pri oblikovanju pristopov terenskega dela.



Alternativni pristop k tradicionalnemu *razmišljanju o problemih* in dojetanju mladih kot tistih, ki imajo težave, je koncept *odobravajočega raziskovanja*. Ta pristop in metodologija za organizacijski razvoj in spremembe se osredotočata na prepoznavanje in krepitev pozitivnih lastnosti, prednosti in dobrih izkušenj organizacije. Pomenita odmik od običajnih metod reševanja problemov, saj se poudarek z ugotavljanja težav preusmeri na prepoznavanje prednosti in pozitivnih vidikov. Strokovnjaki v institucijah bi morali o tem razmisliti ter opredeliti in načrtovati izzive z vidika oblikovalcev politik, z vidika *mladinskih plemen* in institucij. Ta

perspektiva opolnomoči socialne delavce, da z mladimi delajo s poudarkom na pozitivnih vidikih in prednostih ter tako izpostavljajo njihov potencial za rast in razvoj.

V skladu s tem bo ta modul zagovarjal stališče, da je mogoče *terensko delo* na splošno razumeti kot metodologijo in model razumevanja pristopa, sprejetega za doseganje celovite, integrirane in neprekinjene oskrbe potreb oseb, ločenih od institucionalne oskrbe, ki bi jim lahko grozila socialna izključenost. To nujno zahteva vsaj tri ravni delovanja: (1) načrtovanje politike, (2) institucionalno organiziranost in (3) strokovno posredovanje, da bi se lahko odzvali na vse večjo kompleksnost potreb in hiperspecializacijo socialno-vzgojnega varstva. Prav usklajevanje teh treh razsežnosti otežuje učinkovito izvajanje, zato morajo udeleženci razviti sposobnost kritične reflektivne prakse socialnega dela z mladimi, da bi lahko delovali drugače od konvencionalne prakse socialnega dela. Za dosledno vključevanje praks terenskega dela v širši okvir podpornih sistemov je treba te tri razsežnosti – načrtovanje politike, institucionalno organiziranost in strokovno ali terensko posredovanje – bolje povezati. Zato je cilj tega modula opomniti študente o tem (**glej Priročnik za iskanje skupnih rešitev pri terenskem delu z mladimi, Tema 2.1/1: Kako doseči in pristopiti do mladih**).

Da bi posegli in prekinili krog prikrajšanosti, so pristopi terenskega dela namenjeni zagotavljanju, da ljudje uspevajo v močnih in povezanih skupnostih z ekološkega vidika (mikro, mezo, makro). Terensko delo poteka v institucionalnih prostorih, zasebnih in javnih prostorih ter temelji na raziskovanju

življenjskega sveta uporabnikov prek neposrednih interakcij z njimi v njihovem vsakdanjem okolju. Tako modul raziskuje različne ravni posredovanja preko terenskega dela, da bi jih medsebojno povezal:

- Na mikro ravni prakse terenskega dela modul zajema naslednja področja:
 - individualno socialno delo: razvijanje delovnih odnosov s posamezniki, mladimi in družinami z namenom zagotavljanja neposredne podpore;
 - skupinsko delo in delo z družino (neposredno socialno delo): sodelovanje s skupinami in družinami z namenom reševanja njihovih specifičnih potreb in izzivov;
 - upravljanje primerov (posredno socialno delo): uporaba socialnega načrtovanja in regulativnih okvirov za zagotavljanje podpore in pomoči posameznikom in skupnostim.
- Na mezo ravni modul obravnava naslednje teme:
 - organizacija skupnosti (neposredno socialno delo): vključevanje v ulično delo in dejavnosti terenskega dela z namenom povezovanja s posamezniki in skupnostmi v stiski;
 - administracija (posredno socialno delo): razumevanje in upravljanje vloge administrativnih postopkov in sistemov pri podpori učinkovitih pobud terenskega dela.
- Na makro ravni modul obravnava:
 - socialno politiko (posredno socialno delo): preučevanje širših politik in okvirov, ki vplivajo na prakse terenskega dela in zagotavljanje storitev;
 - mladinsko politiko: analiziranje politik in strategij, posebej tistih, ki so namenjene obravnavanju potreb in izzivov mladih.

O teh različnih ravneh terenskega dela (z mladimi) lahko razpravljamo tudi v treh kontekstih:

- Terensko delo v zasebnih prostorih: obiskovanje uporabnikov na njihovih domovih s poudarkom na zgodovinski praksi *prijaznega obiskovanja* za zagotavljanje podpore. Zasebni prostori so stanovanja ali bivališča nekaterih uporabnikov, ki jih obiskujemo na njihovem domu. Ena od prvih dejavnosti, metod, tehnik ali pristopov socialnega dela v ZDA v drugi polovici in ob koncu devetnajstega stoletja je bilo *prijazno obiskovanje*.
- Pomoč uporabnikom v institucionalnih prostorih: sodelovanje z uporabniki v institucionalnih prostorih, kjer nekateri ljudje začasno ali stalno prebivajo, kot so izobraževalne ustanove, begunski centri, domovi za starejše občane itd. Ko uporabnike obiščemo v ustanovi, kjer začasno ali stalno živijo, smo tako rekoč na njihovem terenu.
- Terensko delo na javnih mestih: priti v stik s posamezniki in skupinami na javnih mestih, ki jih oz. jih lahko uporabljajo vsi, kot na primer trg, ulica, park, mladinski klubi, mladinski centri v soseski itd.

Na podlagi vseh analitičnih ravni bo modul zagotovil znanje in orodja za sooblikovanje strategij terenskega dela, ki se osredotočajo predvsem na tri naloge: vzpostavitev zaupnih odnosov, povezovanje ljudi s storitvami in podporo, ki jih potrebujejo, ter zagotavljanje stalne podpore z vključevanjem strategij sodelovanja v sisteme in programe.

V modulu bodo udeleženci raziskovali vire marginalizacije, prikrajšanosti in diskriminacije ter prepoznavali vire za krepitev moči posameznikov. Cilj je spodbujati sodelovalne odnose, v katerih socialni delavci delujejo kot odgovorni zavezniki in podporniki, hkrati pa krepijo moč ljudi, da prevzamejo aktivno vlogo pri reševanju težav. Poudarek je na premoščanju socialnih in kulturnih razlik,

kar ljudem omogoča, da se vključijo v dialog z državnimi organi in institucijami z namenom učinkovite obravnave njihovih potreb.



Pričakovano znanje, spretnosti in drže

- Prepoznavanje glavnih ravni terenskega dela v praksi: načrtovanje politike, institucionalna organiziranost in strokovno posredovanje.
- Poznavanje ekoloških vidikov terenskega dela, ki zajema mikro, mezo in makro ravni.
- Kakovostno delo z mladimi in povezovanje osnovnih ravni terenskega dela z že pridobljenimi koncepti socialnega dela.
- Razčlenjevanje in vrednotenje dejavnikov vključevanja in izključevanja pri pristopih terenskega dela.
- Analiza potreb ter načrtovanje in soustvarjanje ustreznih storitev na področju terenskega dela z mladimi.
- Razumevanje delovanja institucij, da bi lahko izboljšali institucionalne prakse na področju terenskega dela z mladimi.
- Zavezanost k odpravljanju socialnih in kulturnih vrzeli v praksah terenskega dela.
- Spodbujanje sodelovalnih odnosov pri terenskem delu.
- Drža odgovornega zaveznika in podpornika mladih.
- Uporaba metode *odobravajočega raziskovanja* pri spodbujanju organizacijske kulture in načina reševanja problemov, ki temeljita na pozitivnih vidikih in iskanju močnih plati.
- Pripravljenost in usposobljenost za prilagajanje pristopov terenskega dela različnim potrebam posameznikov in skupnosti.
- Usposobljenost za vključevalno (antidiskriminatorno) in kritično reflektivno prakso socialnega dela z mladimi.
- Usposobljenost za krepitev moči mladih, ki imajo manj priložnosti, ter za ustvarjanje sprememb znotraj skupnosti v smeri večje enakosti.

Priporočena literatura

- Agustin, L. M. (2007). Questioning Solidarity: Outreach with Migrants Who Sell Sex. *Sexualities*, 10(4), 519–534. <http://dx.doi.org/10.1177/1363460707080992>
- Andersson, B. (2013). Finding ways to the hard to reach—considerations on the content and concept of outreach work. *European Journal of Social Work*, 16(2), 171–186. <http://dx.doi.org/10.1080/13691457.2011.618118>
- Arza, J., & Carron, J. (2014). Las estrategias de proximidad y centradas en la persona como alternativa a la fragmentación en la atención. *Documentos de Trabajo Social*, 54, 7–25.
- Bovarnick, S., McNeish, D., & Pearce, J. (2016). Outreach work: Child sexual exploitation. A rapid evidence assessment. University of Bedfordshire. <https://www.dmss.co.uk/pdfs/outreach-work-cse-rea.pdf>
- Cooperrider, D. L., Whitney, D., & Stavros, J. M. (2008). *Appreciative inquiry handbook: For leaders of change*. Berrett-Koehler Publishers.
- Crimmens, D., Factor, F., Jeffs, T., Pitts, J., Pugh, C., Spence, J. & Turner, P. (2004). Reaching socially excluded young people: a national study of street-based youth work. The National Youth Agency.
- Gardella, E. (2017). Sociologie de la réflexivité dans la relation d'assistance. Le cas de l'urgence sociale. *Sociologie du travail*, 59(3). <http://dx.doi.org/10.4000/sdt.853>
- Le Goff J.-L. (2014). La réflexivité dans les dispositifs d'accompagnement: implication, engagement ou injonction?. *¿Interrogations?*, 19. <https://www.revue-interrogations.org/La-reflexivite-dans->

les#:~:text=Dans%20le%20dispositif%20VAE%2C%20la,qui%20ouvrira%20s
ur%20une%20%E2%80%9Cbienveillance

Lhussier, M., Carr, S. M., & Forster, N. (2015). A realist synthesis of the evidence on outreach programmes for health improvement. *Journal of public health, 38*(2): 125–132. <http://dx.doi.org/10.1093/pubmed/fdv093>

Llovet, M., Baillergeau, E., & Thiot, M. (2011). Los “peer workers” como actores que activan la participación con personas y colectivos en situación de exclusión social. In, Actas del III Congreso Anual de la REPS. Universidad de Navarra. http://www.unavarra.es/digitalAssets/159/159638_7_p-Llobet_Peer-workers-como-actores.pdf

Lopez Blasco, A., McNeish, W., & Walther, A., (Eds.) (2003). *Young people and contradictions of inclusion. Towards integrated transition policies in Europe*. The Policy Press.

Mackenzie, M., Turner, F., Platt, S., Reid, M., Wang, Y., Clark, J., & O'Donnell, C. A. (2011). What is the ‘problem’ that outreach work seeks to address and how might it be tackled? Seeking theory in a primary health prevention programme. *BMC Health Services Research, 11*(1), 350. <http://dx.doi.org/10.1186/1472-6963-11-350>

Rakar, T., Boljka, U. (2009). *Med otroštvo in odraslostjo: Analiza položaja otrok in mladih v Sloveniji*. Urad za mladino, IRSSV.

Ule, M., & Kuhar, M. (2003). *Kakovost življenja otrok in mladostnikov v Sloveniji: študija problema osipništva v Sloveniji*. Fakulteta za družbene vede.

Ule, M., Renner, T., Mencin Čepelak, M., & Tivadar, B. (2000). *Socialna ranljivost mladih*. Aristej.

Vega, C. (2019). La educación de calle a través de la educación social: la importancia de reivindicar el desarrollo comunitario. In, El Homrani, M., Báez, D. E. & Ávalos, I., *Inclusión y diversidad: Intervenciones socioeducativas*. Wolters Kluwer PRAXIS.

Koncepti in modeli terenskega dela (z mladimi)

MINIMALNI OBSEG TRAJANJA

6-8 ur poučevanja, teorije in prakse

Opis vsebine

Ta modul se poglobi v koncepte in modele terenskega dela z mladimi v okviru socialnega dela in socialne pedagogike. Raziskuje različne teoretske perspektive, ki oblikujejo prakso terenskega dela, pri čemer poudarja potrebo po kritični analizi in razumevanju kompleksnosti ter nasprotij, ki so vgrajene v to področje. Modul osvetljuje zgodovinski razvoj terenskega dela in njegove sodobne izzive ter udeležence opremi z znanjem in spretnostmi za obvladovanje razvijajočih se potreb mladih.

Glavna ideja je poglobiti se v temeljne koncepte in prakse terenskega dela z mladimi, preko preučevanja različnih opredelitev in razlag terenskega dela, ki poteka v okviru socialnega dela ter poudariti njegove edinstvene značilnosti in pomen pri sodelovanju z mladimi. Pomembno je tudi opazovanje inovativnih razvojev v izobraževalni praksi, ki so lahko zelo navdihujoči. Ti vključujejo pojav *ambasadorjev učenja*, ki služijo kot povezovalci v šolah ter *trenerjev učenja* v učnih delavnicah. Te inovativne vloge in pristopi lahko dopolnijo in obogatijo prakso terenskega dela z mladimi ter ponudijo nove strategije za vključevanje in podporo mladim na njihovi izobraževalni poti.

S kritično analizo konceptov, povezanih s terenskim delom z zgodovinskega in kontekstualnega vidika, predlagamo raziskovanje izzivov in nasprotij, ki se pojavljajo v kontekstu terenskega dela danes. Raziskave na področju terenskega dela so pokazale, da je bilo izjemno malo napisanega in dogovorjenega o tem, kaj predstavlja *terensko delo*. To je vodilo v metodološke primanjkljaje v praksi socialnega dela, ki otežujejo identifikacijo praks, manifestacij in rezultatov terenskega dela. Zato se bo ta modul začel s poudarkom na razpravi o nekaj splošnih opredelitvah terenskega dela, pa tudi izzivih in nasprotjih, povezanih s konceptom *terenskega dela* v socialnem delu. Razprava bo temeljila na zgodovinskih vidikih, ki imajo svoje korenine v pionirskih izkušnjah socialnega dela v začetku 20. stoletja, obenem pa vključevala tudi vsakodnevne prakse socialnih delavcev, z namenom kasnejšega pogovora o tem, kako odgovoriti na naraščajočo kompleksnost potreb in rastočo hiperspecializacijo socio-vzgojne oskrbe v okviru terenskega dela.

Pri tem bodo predstavljeni štirje ključni modeli terenskega dela z mladimi (tradicionalni, reformistični/radikalni, sistemsko ekološki in socialno konstruktivistični). Čeprav ti modeli niso omejeni na en sam vir, predstavljajo različne pristope in ideologije, ki so se razvijale in izpopolnjevale skozi čas. V modulu bodo obravnavani in analizirani modeli terenskega dela, ki so se razvijali od konca 19. stoletja in na katere je vplivalo več vidikov in disciplin, od politike, verskih organizacij za pomoč mladim in skupnostnega dela, etnografije, javnega zdravja ali filantropije. »Množica modelov terenskega dela deluje na kontinuumu sodelovanja in se razlikuje po tem, v kolikšni meri so namenjeni reševanju problemov na individualni ali strukturni ravni« (Mackenzie et al., 2011: 351). Avtorji trdijo, da danes različne službe še vedno izvajajo terensko delo, ne da bi pojasnili, kakšne vrste terenskega dela (in s katerimi določenimi mehanizmi) so primerne za ustvarjanje pozitivnih rezultatov v določenih okoliščinah, zato bo ta modul prispeval k pojasnitvi tega. Tako bodo udeleženci lahko prepoznali glavna



načela svojih praks terenskega dela in jih razvrstili na kontinuumu, ki sega od intervencij, usmerjenih na individualno raven, do tistih, ki so usmerjene na strukturno raven.

Tradicionalni model terenskega dela v socialnem delu temelji na funkcionalistični paradigmi. Reformistični oz. radikalni modeli izhajajo iz predpostavk radikalnih humanistov in radikalnih strukturalistov, torej na strukturalistični paradigmi; socialno konstruktivistični model socialnega dela se nanaša na interpretativne pristope, predvsem na fenomenologijo, medtem ko je sistemsko ekološki model socialnega dela povezan s sistemskimi teorijami v družboslovju. V okviru tradicionalnega, konservativnega modela socialnega dela bi tako socialnega delavca videli kot utrjevalca obstoječih družbenih odnosov in družbenih interpretacij ali konstrukcij realnosti. V kontekstu reformističnega ali radikalnega socialnega dela je socialni delavec tisti, ki razvija strategije sprememb kot izvrševalec ozaveščanja ali revolucionar. V okviru sistemsko ekološkega modela socialnega dela je socialni delavec raziskovalec izmenjav, ki potekajo med posamezniki in družbenimi sistemi v kontekstu kibernetike drugega reda, medtem ko v okviru socialno konstruktivističnega modela socialnega dela socialni delavec, skupaj s uporabnikom, išče pomen tega, kar se dogaja v uporabnikovem življenjskem svetu.

Pomembno je poudariti, da se ti modeli med seboj ne izključujejo in da je mogoče elemente različnih modelov vključiti v prakso. Poleg tega se lahko specifična uporaba teh modelov razlikuje glede na kulturne, družbene in kontekstualne dejavnike. Socialni delavci in izvajalci morajo te modele kritično ovrednotiti in jih prilagoditi posebnim potrebam in realnostim mladih, s katerimi delajo ter tako zagotoviti vključujoč in opolnomočen pristop k terenskemu delu z mladimi. Ker se pristopi terenskega dela v različnih državah izvajajo na zelo različne načine, odvisno od strukture socialnih politik – od institucionalizacije oskrbe ali podpore, ki temelji na skupnosti, do individualnih pristopov – bi obravnava terenskega dela z vidika več kontekstov udeležencem pomagala razumeti ne le, kako na terensko delo vplivajo okoliščine, temveč tudi doprinos te metode v različnih situacijah.

Pričakovano znanje, spretnosti in drže

- Razumevanje konceptov in namenov praks terenskega dela na področju socialnega dela.
- Poznavanje konceptov *terenskega dela* in razmišljanje o *terenskem delu*, njegovih izzivih in protislovjih.
- Opredelitev nalog in strategij terenskega dela: vzpostavljanje zaupnih odnosov, povezovanje ljudi s storitvami in zagotavljanje stalne podpore.
- Poznavanje in razumevanje zgodovinskega razvoja in tradicij terenskega dela kot strategije približevanja na področju socialnih storitev.
- Poglobljeno razumevanje teoretičnih modelov terenskega dela.
- Analiza in uporaba modelov terenskega dela v praksi.
- Presojanje/vrednotenje uporabnosti različnih modelov terenskega dela glede na kontekst.
- Kritično razmišljanje in vrednotenje različnih praks socialnega dela z mladimi z namenom preseganja slabosti uveljavljenih ali konvencionalnih pristopov.
- Analiziranje in sintetiziranje učinkov terenskega dela pri reševanju potreb posameznikov in skupnosti.
- Ponotranjeno prizadevanje za socialno pravičnost in enakost pri svojem delu na področju terenskega dela.

Priporočena literatura

Andersson, B. (2013). Finding ways to the hard to reach-considerations on the content and concept of outreach work. *European Journal of Social Work*, 16(2), 171–186. <http://dx.doi.org/10.1080/13691457.2011.618118>

Bovarnick, S., McNeish, D., & Pearce, J. (2016). *Outreach work: Child sexual exploitation. A rapid evidence assessment*. University of Bedfordshire. <https://www.dmss.co.uk/pdfs/outreach-work-cse-rea.pdf>

Čačinovič Vogrinčič, G. (2005). Teaching concepts of help in social work: the working relationship. *European Journal of Social Work*, 8(3), 335–341. <https://doi.org/10.1080/13691450500210707>

Corr, C. (2003). *Engaging the hard-to-reach: an evaluation of an outreach service*. Merchants Quay Ireland. <https://www.drugsandalcohol.ie/4331/>

Hake B. J. (2014). 'Bringing Learning Closer to Home': Understanding 'Outreach Work' as a Mobilisation Strategy to Increase Participation in Adult Learning. In, Zarifis G., Gravani M. (eds.), *Challenging the 'European Area of Lifelong Learning'* (pp.251–264). Lifelong Learning Book Series, vol 19. Springer. https://doi-org.are.uab.cat/10.1007/978-94-007-7299-1_22

Kirkpatrick, K. (2000). Provider-client models of individual outreach and collective behavioural change: the delivery of sexual health promotion among sex workers. *Health Education Journal*, 59, 39–49.

Mackenzie, M., Turner, F., Platt, S., Reid, M., Wang, Y., Clark, J., & O'Donnell, C. A. (2011). What is the 'problem' that outreach work seeks to address and how might it be tackled? Seeking theory in a primary health prevention programme. *BMC Health Services Research*, 11(1), 350. <http://dx.doi.org/10.1186/1472-6963-11-350>

Poštrak, M. (2011a). Prispevek socialnega dela pri preprečevanju opuščanja šolanja. In P. Javrh (Ed.), *Obrazi pismenosti. Spoznanja o razvoju pismenosti odraslih* (pp. 202–218). Andragoški center Slovenije.

Poštrak, M. (2011b). Refleksija metod dela z mladimi z vidika socialnega dela. In M. Kuhar & Š. Razpotnik (Eds.), *Okviri in izzivi mladinskega dela v Sloveniji*. Pedagoška fakulteta.

Wakerman, J., Humphreys, J. S., Wells, R., Kuipers, P., Entwistle, P., & Jones, J. (2008). Primary health care delivery models in rural and remote Australia – A systematic review. *BMC Health Services Research*, *8*(1), 276. <http://dx.doi.org/10.1186/1472-6963-8-276>

Wood, J., & Hine, J. (Eds.). (2009). *Work with Young People*. Sage Publications. preventive. *BMC Health Services Research*, *11*(1), 350. <http://dx.doi.org/10.1186/1472-6963-11-350>

Pristopi in metode pri trenskem delu z mladimi

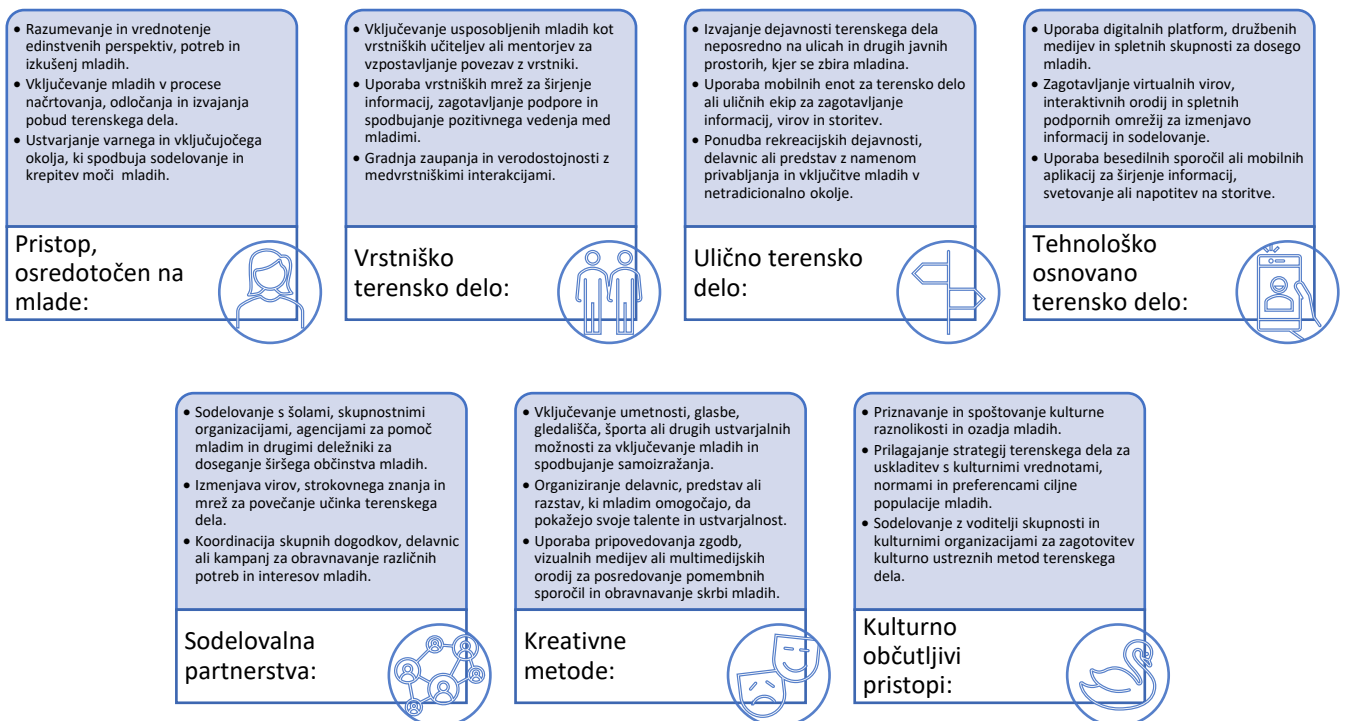
MINIMALNI OBSEG TRAJANJA

4 ure poučevanja (2 uri teorije in 2 uri prakse)

Opis vsebine

Približevanje mladim preko terenskega dela vključuje večplasten pristop, ki zajema različne metode za učinkovito vključevanje in podporo tej specifični ciljni skupini. Ključne metode vključujejo *pristop, osredotočen na mlade*, ki ceni njihove edinstvene perspektive in jih vključuje v načrtovanje ter odločanje, pri čemer ustvarja varno in vključujoče okolje. *Vrstniško terensko delo* vključuje usposobljene mlade posameznike kot vrstniške učitelje in mentorje, ki se povezujejo z mladimi, vzpostavljajo zaupanje in verodostojnost med vrstniki. *Ulično terensko delo* izvaja dejavnosti na javnih mestih, pri čemer uporablja mobilne enote ali ulične ekipe, ki ponujajo informacije, vire in neobičajne dejavnosti. *Sodelovalna partnerstva* vključujejo sodelovanje s šolami, organizacijami in deležniki, da dosežejo širšo občinstvo mladih ljudi. *Kreativne metode* vključujejo umetnost, glasbo, gledališče, šport in pripovedovanje zgodb, z namenom spodbujanja izražanja sebe. *Kulturno občutljivi pristopi* spoštujejo in prilagajajo strategije terenskega dela raznolikim kulturnim ozadjem in preferencam ciljne mladinske populacije, preko sodelovanja s kulturnimi voditelji in organizacijami. In nenazadnje poznamo še *tehnološko osnovano terensko delo*, ki uporablja digitalne platforme, družbena omrežja in spletne skupnosti za virtualne vire in podporo. V spreminjajočem se okolju vključevanja mladih je ključno raziskati nove možnosti, kot so virtualni javni prostori. Metaverz (angl. metaverse ali slov. digitalni svet) na primer postavlja zanimivo vprašanje: »Ali bo terensko delo mladinskih delavcev mogoče v metaverzu prihodnosti?« To vprašanje poudarja pomembnost spremljanja tehnoloških napredkov in spreminjajočih se načinov, na katere mladi komunicirajo in iščejo podporo.

Predstavljamo glavne značilnosti omenjenih metod:



Slika 3. Ključne metode terenskega dela

Pomembno je opozoriti, da se lahko učinkovitost metod in pristopov terenskega dela razlikuje glede na specifičen kontekst, kulturo in individualne potrebe mladih, ki jim je pomoč namenjena. Zato se pogosto priporoča celovit in prožen pristop, ki združuje več metod in upošteva edinstvene značilnosti populacije mladih.

Vse omenjene pristope in metode je mogoče prilagoditi njihovim edinstvenim potrebam in željam. Potrebno je upoštevati tudi, da so nekatere posebne značilnosti in strategije pomembne za vključevanje mladih v pobude terenskega dela. Pri terenskem delu z mladimi se pogosto uporablja neformalni pristop, ki poudarja izbiro, notranjo motivacijo in prostovoljno sodelovanje. Učni proces je prožen, cilji pa se prilagajajo glede na razvoj in razumevanje udeležencev. Čas dejavnosti se določi tako, da se prilagodi razpoložljivosti in željam mladih.

Učinkovito terensko delo z mladimi se osredotoča na dialog med *mediatorji* (terenskimi delavci) in *prejemniki* (mladimi) ter poudarja medsebojne odnose, spoštovanje in moč besedne komunikacije. Dejavnosti potekajo v okoljih, ki uporabljajo znane kulturne oblike in so vpeta v lokalne skupnosti ter vsakdanje življenjske izkušnje, kar omogoča eksperimentiranje in pridobivanje novih izkušenj.

Kategorizacija demokratičnih, avtoritarnih in permisivnih pristopov Diane Baumrind omogoča vpogled v različne komunikacijske stile, vloge, pooblastila, odgovornost, postavljanje ciljev in ukrepe pri terenskem delu. Demokratični pristop, znan tudi kot sodelovalni, participativni ali avtoritativni, vključuje odprto komunikacijo in soustvarjanje ciljev z dogovorjenimi posledicami ukrepov. Vloga socialnega delavca je biti odgovoren in spoštljiv zaveznik, medtem ko mladostnika razumemo kot strokovnjaka na podlagi njegovih vsakodnevnih življenjskih izkušenj.

V kontekstu izobraževanja odraslih in s tem tudi v kontekstu svetovanja v izobraževanju odraslih se lahko terensko delo izvaja preko različnih pristopov. Veronica McGivney opredeljuje štiri modele:

- *satelitski model* (vzpostavitev centrov za terensko delo z namenom izvajanja učnih programov v skupnosti);
- *peripatetični model* (izvajanje učnih programov v organizacijskih okoljih, kot so hoteli, dnevni centri, domovi za starejše občane, skupnostni centri, bolnišnice in zapori);
- *neinstitucionalni model* (navezovanje stikov z ljudmi zunaj inštitucije ali organizacije, na primer na ulicah, v nakupovalnih središčih, lokalih, pred šolo);
- *model terenskega dela na domu* (obiskovanje ljudi na njihovih domovih).

Najpogosteje se uporabljajo prvi trije pristopi, od katerih se neinstitucionalni model največkrat uporablja tako pri svetovanju na področju izobraževanja odraslih kot mladinskega dela. Izvaja se lahko zunaj institucionalnega okolja, na primer v mladinskih centrih in javnih prostorih, kjer se zbirajo in neformalno družijo mladi. Poudarek je na zadovoljevanju obstoječih potreb mladih in zagotavljanju priložnosti za priložnostno učenje v njihovem okolju.

Druge oblike neinstitucionalne metode terenskega dela z mladimi vključujejo tudi *terensko delo na javnih mestih*, obveščanje mladih o možnostih, ki jih ponuja lokalna skupnost ter podpiranje njihovega sodelovanja v dejavnostih in mladinskih centrih.

Priljubljena oblika neinstitucionalne metode terenskega dela je *mobilna storitev*, na primer uporaba kombijev ali avtobusov kot mobilnih mladinskih centrov za doseganje mladih na bolj oddaljenih območjih, kot so podeželske ali primestne skupnosti ali kot pri svetovanju v izobraževanju odraslih, kjer je poudarek na obiskovanju različnih organizacij, v sklopu katerih je na voljo informiranje in svetovanje (nevladne organizacije, zapori itd.). V današnji digitalni dobi se je področje terenskega dela razširilo in vključuje spletne prostore, ki so blizu mladim z znanjem uporabe tehnologije. Terensko delo na daljavo prek spletnih orodij je v porastu, saj organizacije za sodelovanje z mladimi uporabljajo različne aplikacije in družbena omrežja. Platforme, kot sta na primer Facebook in TikTok, ponujajo priložnosti za povezovanje, izmenjavo informacij in grajenje virtualnih skupnosti, prilagojenih

interesom in potrebam mladih posameznikov. Orodja za videokonference, kot je Zoom, in aplikacije za sporočanje, kot je WhatsApp, omogočajo interakcijo in podporo v realnem času, zaradi česar je terensko delo bolj dostopno in priročno.

Poleg tega se je koncept terenskega dela razvil in vključuje inovativne pristope, ki mlade srečujejo tam, kjer so najbolj dejavni in se počutijo udobno. Prepoznavnost in udeležba na mladinskih festivalih, v igralnih okoljih in metaverzu so postali dinamični načini izvajanja terenskega dela. Ti prostori ponujajo edinstvene priložnosti za sodelovanje z mladimi pod njihovimi pogoji in v okoljih, ki jih že pogosto obiskujejo. Nove platforme, kot je Discord, ki so postale priljubljene med skupnostmi mladih, ponujajo nove možnosti za vzpostavljanje povezav in zagotavljanje podpore.

V tem nenehno spreminjajočem se okolju je nujno, da se terensko delo še naprej prilagaja in ostane prilagojeno različnim prostorom, v katerih se zbirajo mladi. To zagotavlja, da bo terensko delo tudi v prihodnje ostalo primeren in učinkovit način za doseganje in vključevanje današnje mladine v fizičnem ali virtualnem okolju, za zagotavljanje ustreznih informacij, podpiranje njihovih potreb in spodbujanje njihove aktivne udeležbe v skupnosti.

Modul poudarja tudi pomen uporabe praks, ki temeljijo na preverjenih in učinkovitih programih terenskega dela. Predstavlja tudi primere uspešnih programov in metod terenskega dela iz različnih držav in okolij, ki jih je mogoče prilagoditi podobnim okoliščinam v jugozahodni Evropi.



Pričakovano znanje, spretnosti in drže

- Uporaba strokovnih metod in strategij na specifičnem področju na mlade osredinjenega terenskega dela vključno z vrstniškimi, uličnim, tehnološko osnovanim terenskim delom, partnerskim sodelovanjem, kreativnimi metodami in kulturno občutljivimi pristopi.
- Prožnost in prilagajanje pristopov terenskega dela kontekstu, kulturi in individualnim potrebam mladih z upoštevanjem narave delovanja institucij.
- Sodelovanje pri analizi potreb ter načrtovanje in soustvarjanje ustreznih storitev za doseganje mladih.
- Spodbujanje razvoja proaktivnega odnosa do vključevanja mladih, zagotavljanje ustreznih informacij in podpiranje njihovega vključevanja v skupnost.
- Soustvarjanje izvirnih projektov in delovnih metod za nudenje podpore in pomoči v dialogu z uporabniki in drugimi udeleženci na specifičnem področju terenskega dela z mladimi.
- (So)upravljanje s tveganji na določenem področju socialnega dela.
- Krepitev drže terenskega delavca kot demokratičnega, odgovornega in spoštljivega zaveznika mladih.

Priporočena literatura

- Čačinovič Vogrinčič, G., et al. (2005). Vzpostavljanje delovnega odnosa in osebnega stika [Establishing a Working Relationship and Personal Contact]. Fakulteta za socialno delo, Ljubljana.
- Federation for Detached Youth Work (2007). *Detached Youth Work: Guidelines*. Federation for Detached Youth Work.
- Gibson, K. E. (2011). *Street Kids: Homeless Youth, Outreach, and Policing New York's Streets*. New York University Press.
- International Network of Social StreetWorkers (2008). *International Guide on the Methodology of Street Work throughout the World*. Dynamo international.
<https://dynamointernational.org/en/publication/international-guide-on-the-methodology-of-street-work-throughout-the-world/>
- Jeriček Klanšček, H., & Kordeš, U. (2001). Komunikacija kot spiralno približevanje [Communication as Spiral Approach]. *Socialno delo*, 40(5), 275–287, Ljubljana.
- Kristančič, A. (1995). *Svetovanje in komunikacija [Counselling and Communication]*. Združenje svetovalnih delavcev Slovenije, AA Inserco.
- Kristančič, A. (1995). *Svetovanje in komunikacija [Counselling and Communication]*. Združenje svetovalnih delavcev Slovenije, AA Inserco.
- Luchs, M., & Miller, E. (2016). Not So Far Away: A Collaborative Model of Engaging Refugee Youth in the Outreach of Their Digital Stories. *Area (London 1969)*, 48(4), 442–448. <https://doi-org.are.uab.cat/10.1111/area.12165>

- Lucio-Villegas, E. (2005). Una reflexión siempre provocadora: ¿Los métodos de intervención son los mismos que los de investigación en la práctica? In, C. Mínguez (Coord.), *La educación social: discurso, práctica y profesión* (pp. 199–220). Dykinson.
- McGivney, V. (2002). *Spreading the word: Reaching Out to New Learners*. NIACE.
- Mrgole Albert, A. (2003). *Kam z mularijo? Načela kakovosti neformalnega dela z mladimi [Where to Go with the Youth? Principles of Quality in Informal Work with Young People]*. Aristej.
- Schley, C., et al. (2011). Intensive Outreach in Youth Mental Health: Description of a Service Model for Young People Who Are Difficult-to-Engage and 'High-Risk.' *Children and Youth Services Review*, 33(9), 1506–1514. <https://ideas.repec.org/a/eee/cysrev/v33y2011i9p1506-1514.html>
- Storø, J. (2013). *Practical social pedagogy. Theories, values and tools for working with children and Young people*. The policy press.
- Szeintuch, S. (2015). Street Work and Outreach: A Social Work Method? *The British Journal of Social Work*, 45(6), 1923–1934. <http://dx.doi.org/10.1093/bjsw/bcu103>
- Úcar, X. (2018). Metáforas de la intervención socioeducativa: implicaciones pedagógicas para la práctica [Metaphors for socio-educational intervention: pedagogical implications for practice]. *Revista Española de Pedagogía*, 76(270), 209–224. <https://doi.org/10.22550/REP76-2-2018-01>
- Úcar, X. (2022). Metodología de la intervención socioeducativa: algunos modelos de intervención socioeducativa en Europa. *Quaderns*

d'animació,

35.

https://quadernsanimacio.net/ANTERIORES/treintaicinco/index_html_files/Modelos.Ucar.pdf.

Vzpostavljanje zaupnih odnosov pri terenskem delu: analiziranje in razmislek o posameznikovi praksi vključevanja mladih z več referenčne perspektive

MINIMALNI OBSEG TRAJANJA

4 ure poučevanja (2 uri teorije in 2 uri prakse)

Opis vsebine

Delovni odnos v mladinskem socialnem delu je dinamičen in sodelovalen proces, v katerem strokovnjaki in mladi sodelujejo, da bi dosegli želene izide. Koncept soustvarjanja je osrednjega pomena za ta delovni odnos. Na vključevanje v socialno delo in vzpostavljanje delovnih odnosov z mladimi tako vpliva več ključnih dejavnikov, ki prispevajo k vzpostavitvi zaupnih odnosov, ki pritegnejo mlade. Elementi delovnega odnosa soustvarjanja so **Priročnik za iskanje skupnih rešitev pri terenskem delu z mladimi, Tema 2.1/3: Koncept delovnega odnosa v socialnem delu z mladimi**:

- *Dogovor o sodelovanju*: delovni odnos se začne z dogovorom o sodelovanju med strokovnimi delavci in mladimi. Ta dogovor zaznamuje pričetek ustvarjanja varnega in odprtega prostora za pogovor. Obe strani opredelita svoji vlogi in odgovornosti v procesu sodelovanja, pri čemer strokovni delavci ustvarijo varno delovno okolje, mladi pa prevzamejo odgovornost za svoj delež pri soustvarjanju rešitev.
- *Instrumentalna definicija problema*: postopek vključuje skupno opredelitev problema. Vsak mladostnik prispeva svoj pogled na problem, strokovni delavci pa dodajo svoja spoznanja, kar olajša soustvarjanje zelenih rezultatov. V tej fazi so ključnega pomena aktivno poslušanje, odprta vprašanja in neverbalna komunikacija.
- *Osebno vodenje*: strokovni delavci prevzamejo vodilno vlogo in mlade usmerjajo k želenim izidom. Pomagajo oblikovati možne rešitve, zagotavljajo ustrezne informacije in predlagajo nove zamisli. Delovni odnos ni le strokoven, temveč tudi osebni, saj strokovni delavci izkazujejo empatijo in delijo svoje izkušnje.
- *Perspektiva moči*: perspektiva moči se osredotoča na prepoznavanje in uporabo sposobnosti, talentov, spretnosti in pozitivnih izkušenj mladih, z namenom pomoči pri doseganju njihovih ciljev.
- *Etika sodelovanja*: strokovni delavci dajejo prednost poslušanju mladih in cenijo njihovo mnenje v delovnem odnosu. Opustijo idejo, da imajo oni vse odgovore in namesto tega sodelujejo pri skupnem raziskovanju in soustvarjanju rešitev. Ta pristop izraža spoštovanje, varnost in pristno skrb.
- *Osredotočenost na sedanost, na tukaj in zdaj*: delovni odnos se ukvarja predvsem s sedanostjo in priznava sodelovalno ter negotovo naravo procesa. Čeprav preteklih izkušenj ne zanemarjamo, se osredotočamo na soustvarjanje rešitev za trenutne razmere.
- *Uporabno znanje*: strokovni delavci svoje strokovno znanje pretvorijo v uporabno znanje, ki je razumljivo mladim. To znanje delijo z njimi z namenom lažjega soustvarjanja rešitev.

Pri delu z mladimi, ki se soočajo z ranljivostjo, ima socialni delavec ključno vlogo odgovornega in spoštljivega zaveznika. Raziskuje in razume življenjski svet teh mladih, posluša njihove zgodbe in interpretacije, da bi dobil vpogled v njihove razmere. S tem znanjem lahko socialni delavec skupaj z mladimi soustvarja rešitve in jim omogoči, da prevzamejo aktivno vlogo v procesu zagotavljanja pomoči.

Pri tem je pomembno, da socialni delavec analizira svojo prakso s spodbujanjem reflektivne prakse in priznavanjem več-referenčne narave situacij. To omogoča temeljitejšo analizo in pomaga prepoznati kompleksnost in večplastnost kontekstov, v katerih delujejo. To bo socialnim delavcem in socialnim pedagogom pomagalo pristopiti k terenskemu delu in delovnim odnosom z ranljivimi mladimi na način, ki je spoštljiv, informiran in prilagojen njihovim posebnim okoliščinam. Hkrati delovni odnos soustvarjanja poudarja pomen priznavanja mladih kot kompetentnih partnerjev v procesu. Omogoča jim, da izrazijo svoje potrebe, želje in izzive ter hkrati izkoristijo svoje močne plati in vire. Poleg tega modul priznava tudi pomen podpore mediatorjem (posameznikom, ki izvajajo terensko delo). Postavlja vprašanje o pomenu načrtovanja in nudenja podpore mediatorjem med izvajanjem terenskega dela, s spodbujanjem načinov uporabe supervizije ali intervizije kot podpornega orodja za izboljšanje kakovosti storitev, ki jih zagotavljajo.

Teoretični okvir, uporabljen v tem modulu, je večperspektivnost, kot jo je opredelil Jacques Ardoino. Večperspektivna analiza vključuje preučevanje situacij, praks, pojavov in izobraževalnih dejstev z različnih zornih kotov in različnih referenčnih sistemov, priznavanje njihove kompleksnosti in izogibanje redukcionizmu. Ker je izobraževanje celovita družbena funkcija, ki zajema več področij družbenih ved, zahteva več-referenčni pristop. Pri tem je treba črpati spoznanja iz psihologije, socialne psihologije, ekonomije, sociologije, filozofije, zgodovine in drugih ustreznih disciplin.

Usposabljanje bo omogočilo analizo strokovnih praks v okviru skupinskih razprav, kjer bodo udeleženci uporabljali tako intervizijo (vrstniški procesi) kot superrevizijo (formalni strukturirani procesi, v katerih usposobljen in izkušen supervizor socialnemu delavcu zagotavlja smernice, podporo in pogled iz druge perspektive). S tem bo usposabljanje udeležencem omogočilo, da pridobijo metode, primerne za reševanje izzivov pri delu s populacijami, ki se soočajo z ranljivostjo. Tovrstne skupine za analizo strokovne prakse zagotavljajo udeležencem prostor za razmislek o situacijah, v katerih so se v svojih poklicnih vlogah srečali z izzivi, in omogočajo, da so njihove prakse v skladu z etičnimi in strokovnimi standardi. S sodelovanjem v skupini lahko udeleženci sooblikujejo novo znanje, pridobijo novo perspektivo in najdejo načine, kako krmariti in premagovati težavne situacije, s katerimi so se morda srečali pri svojem delu.

Pričakovano znanje, spretnosti in drže

- Razumevanje ključnih dejavnikov, ki so pomembni pri vzpostavljanju zaupnih odnosov.
- Prevajanje zapletenega znanja v praktične in mladim razumljive informacije.
- Ustvarjanje varnega in za dialog odprtega prostora skozi dogovor in sodelovalni delovni odnos z mladimi.
- Uporaba praks, ki spodbujajo sodelovanje in avtonomijo mladih ter njihovo vključevanje v sodelovalno odločanje in soustvarjanje rešitev.
- Sodelovanje v skupinskem raziskovanju, z namenom kritičnega preučevanja lastne poklicne prakse.
- Razumevanje in prakticiranje intervizije in supervizije pri strokovnem razvoju in podpori.
- Oblikovanje teoretičnega in praktičnega okvirja za izboljšanje analize poklicnih situacij.
- Razčlemba in razumevanje kompleksnosti procesa sodelovanja z mladimi in uvrščanje sodelovanja z mladimi v svojo strokovno prakso.
- Analiza življenjskih izkušenj z različnih perspektiv.
- Uporaba več-referenčnega pristopa pri analizi kompleksnih razmer v izogib redukcionizmu in pristranosti.
- Odstiranje in sprejemanje različnih perspektiv in referenčnih sistemov pri dogovarjanju in sprejemanju skupnih odločitev.
- Odprtost za sodelovanje, skupinske razprave, izmenjavo strokovnih praks in pridobivanje novih pogledov za reševanje zahtevnih situacij pri terenskem delu z mladimi.

Priporočena literatura

Ardoino, J. (2000). Multi-referential approach. In J. Ardoino (Ed.), *Les Avatars de l'éducation. Problématiques et notions en devenir* (pp. 254–260). Presses Universitaires de France.

Blanchard-Laville, C., & Fablet, D. (2000). *Analyzing Professional Practices* (Rev. and Corr. ed.). Savoir et formation. L'Harmattan.

Blanchard-Laville, C., & Fablet, D. (2003). *Theorizing professional practices: Intervention and action research in social work. Savoir et formation*. L'Harmattan.

Grimaud, L. (2007). Reflection on the analysis of institutional practices. *Empan*, 67, 129–138. <https://doi.org/10.3917/empa.067.0129>

Lindahl, & Bruhn, A. (2017). Foster children's experiences and expectations concerning the child-welfare officer role. Prerequisites and obstacles for close and trustful relationships. *Child & Family Social Work*, 22(4), 1415–1422. <https://doi.org/10.1111/cfs.12362>

Ravalier, J. M., Wegrzynek, P., Mitchell, A., McGowan, J., Mcfadden, P., Bald, C. (2023). A rapid review of reflective supervision in Social Work. *The British Journal of Social Work*, 53(4), 1945–1962. <https://doi.org/10.1093/bjsw/bcac223>

Ruch, Turney, D., & Ward, A. (Eds.). (2018). *Relationship-based social work: getting to the heart of practice*. (2nd edition). Jessica Kingsley Publishers.

Schon, D. A., Heynemand, J., & Gagnon, D. (1994). *Le praticien réflexif: A la recherche du savoir caché dans l'agir professionnel*. Editions Logiques.

Úcar, X., Llena, A., Pescador, R., & Jiménez, J. (2018). Evaluación participativa de los “procesos de evaluación del acompañamiento socioeducativo de

jóvenes en medio abierto.” *Revista de educación social*, 27: 322–354.

<http://www.eduso.net/res/27/articulo/evaluacion-participativa-de-los-procesos-de-evaluacion-del-acompanamiento-socioeducativo-de-jovenes-en-medio-abierto->

Pravice mladih in etično sodelovanje pri terenskem delu

MINIMALNI OBSEG TRAJANJA

4 ure poučevanja (2 uri teorije in 2 uri prakse)

Opis vsebine

Ta modul omogoča celovito razumevanje etičnih načel in praks v okviru terenskega dela z mladimi. Raziskuje bistvene etične vidike, povezane z zasebnostjo, zaupnostjo, prostovoljno vključitvijo in privolitvijo pri terenskem delu z mladimi. Spoštovanje zasebnosti mladih je bistvenega pomena, udeleženci pa bodo pridobili celovito razumevanje etičnih smernic in pravnih okvirov, ki urejajo zasebnost in zaupnost. Pridobili bodo spretnosti, potrebne za vzpostavitev zaupanja, ohranjanja zaupnosti in uspešno ohranjanje ravnovesja med izmenjavo informacij ter zaščito varnosti in dobrega počutja mladih, ki jim nudijo pomoč. Poleg tega modul poudarja pomen zagotavljanja pravic mladih, da se svobodno odločijo za sodelovanje v storitvah terenskega dela in podajo informirano soglasje. Udeleženci se bodo poglobili v pravna in etična načela v zvezi s prostovoljno vključitvijo in soglasjem pri terenskem delu z mladimi ter razvili strategije za ustvarjanje varnega in podpornega okolja, ki mladim omogoča, da sprejemajo odločitve o svojem sodelovanju in uveljavljajo svojo pravico do svobodnega sprejetja ali zavrnitve pomoči.

Udeleženci bodo z interaktivnimi razpravami o dilemah in študijami primerov poglobili svoje etično razumevanje in izboljšali praktične spretnosti pri spodbujanju zasebnosti, spoštovanju privolitve ter zagotavljanju avtonomije in pravic mladih v okviru terenskega dela, s poudarkom na krepitvi vloge socialno izključenih mladih, zagovarjanju njihovih pravic in sprejemanju raznolikosti (**glej Priročnik za iskanje skupnih rešitev pri terenskem delu z mladimi, Tema 2.1/2: Participacija mladih**).

Modul izrecno poudarja naslednje ključne teme:

- Krepitev moči mladih z etično udeležbo: udeleženci bodo raziskali strategije za krepitev moči družbeno izključenih mladih s pomočjo etičnih praks sodelovanja. Naučili se bodo prepoznavati in odpravljati neravnovesja moči, spodbujati zastopanost in avtonomijo ter spodbujati aktivno udeležbo mladih pri oblikovanju lastnega življenja in skupnosti. V modulu bodo izpostavljeni etični vidiki, povezani s krepitvijo moči mladih, ob upoštevanju njihovih pravic do samoodločanja in sodelovanja.
- Pravice mladih in etično odločanje: modul se bo ukvarjal z etičnimi razsežnostmi postopkov odločanja v okviru terenskega dela mladih, pri čemer bo upošteval okvir pravic mladih. Udeleženci bodo raziskovali etične dileme in razmišljali o tem, kako sprejemati informirane odločitve, ki podpirajo in spodbujajo pravice mladih. Preučili bodo presečišča med etičnimi načeli, pravnimi obveznostmi in pravicami mladih, pri čemer bo izhodišče zagotavljanje, da se njihova prizadevanja na področju terenskega dela usklajujejo z mednarodnimi in lokalnimi okviri pravic mladih.
- Etično sodelovanje z deležniki: udeleženci se bodo posvetili in razpravljali o tem, kako etično sodelovati z različnimi deležniki, vključenimi v terensko delo z mladimi, vključno z oblikovalci politik, skupnostnimi organizacijami in drugi strokovnjaki. Razvijali bodo spretnosti za vzpostavlanje in vzdrževanje sodelovalnih partnerstev, obvladovanje dinamike moči ter zagovarjanje pravic mladih v teh sodelovanjih. Modul bo poudarjal etične vidike spodbujanja

vključujočih in spoštljivih partnerstev, ki dajejo prednost dobremu počutju in pravicam socialno izključenih mladih.

- Participativna in sodelovalna etika z medsektorskim vidikom: modul poudarja pomembnost participativnih in sodelovalnih etičnih pristopov pri terenskem delu z mladimi, ki vključujejo medsektorski vidik. Udeleženci se bodo naučili metod za aktivno vključevanje socialno izključenih mladih, ob upoštevanju vpliva prepletanja identitet na njihove izkušnje in potrebe. Razvili bodo spretnosti za ustvarjanje vključujočih in sodelovalnih okolij, v katerih se lahko mladi smiselno vključujejo v procese odločanja, ki prepoznajo in spoštujejo njihove večplastne identitete.
- Enakopravna drža: udeleženci bodo raziskali koncept enakopravne drža pri terenskem delu z mladimi. Preučili bodo dinamiko moči in predsodke, ki lahko vplivajo na odnos pri terenskem delu ter se naučili tehnik za vzpostavitev sodelovalnega in ne-hierarhičnega pristopa. S spodbujanjem medsebojnega spoštovanja, zaupanja in aktivnega poslušanja bodo udeleženci spodbujali uravnoteženo in enakopravno sodelovanje z mladimi, ki jim nudijo pomoč.



Pričakovano znanje, spretnosti in drže

- Uporaba in razvoj pristopov, ki so osredotočeni na mlade in omogočajo njihovo aktivno udeležnost v proces terenskega dela.
- Spoštovanje mladih kot enakovrednih deležnikov pri izvajanju terenskega dela.
- Celostno razumevanje etičnih načel, razsežnosti in dilem na področju terenskega dela z mladimi.
- Poglobljeno razumevanje etičnih vidikov, ki se pojavljajo v praksi dela z mladimi.
- Razvijanje in uporaba orodij za uravnavanje in sprejemanje odločitev v zapletenih situacijah etičnega odločanja in pri usklajevanju politik s potrebami mladih.
- Prepoznavanje in raziskovanje različnih tem v praksi terenskega dela in upoštevanje osebnih vrednot, zakonodajnih določb in organizacijske kulture.
- Prepoznavanje in razumevanje stisk in kriz, s katerimi se posamezniki soočajo znotraj družbenih in osebnih okoliščin.
- Empatičnost in občutljivost za težave, s katerimi se soočajo mladi in nudenje ustrezne podpore in pomoči.
- Zagovornišтво mladih znotraj družbene pravičnosti.
- Oblikovanje strategije za prepoznavanje in odpravljanje sistemskih ovir, ki omogočajo neenakost in diskriminacijo.
- Prepoznavanje in prizadevanje za odpravljanje razlik med političnimi namerami in njihovim izvajanjem v praksi.
- Medsektorski vidiki in celostna obravnava vprašanj družbene neenakosti kot so: rasizem, seksizem, abilizem in druga v procesu ozaveščanja mladih in njihovega dejavnega vključevanja v prizadevanja za spremembo politik in odpravo neenakosti.

- Kritična refleksija in samorefleksija lastnih predsodkov, privilegijev in dinamike moči pri delu z mladimi iz različnih okolij.
- Raziskovanje lastne identitete in njenega prekrivanja/razhajanja z identitetami mladih v kontekstu socialnega in vzgojno-izobraževalnega dela, ki ga nekdo opravlja.
- Prepoznavanje morebitnih področij pristranskosti ali predsodkov pri svojem delu.
- Ugotavljanje presečnih potreb socialno-izključenih mladih.
- Prizadevanje za vključujoče in pravično terensko delo pri prepoznavanju in odzivanju na konkretne in presečne potrebe socialno izključenih mladih.
- Etično sodelovanje v projektih podpore in pomoči na področju socialnega in vzgojno-izobraževalnega dela ter obvladovanje tveganj, ko je to potrebno.

Priporočena literatura

Banks, S. (2019). *Ethics and Values in Social Work*. Macmillan International Higher Education.

Checkoway, B., & Aldana, A. (Eds.). (2013). *Ethical Dilemmas in Youth Work*. Routledge.

Consent and Confidentiality. (2020). *National Association of Social Workers*. <https://www.socialworkers.org/Practice/Ethics/Ethics-Education-and-Resources/Ethics-Toolkit/Consent-and-Confidentiality>

Corbella, L. & Úcar, X. (2019). The ethical dimension and values involved in social education. Perspectives of scholars, educators, and participants. *Ramon Llull Journal of applied ethics*, 10, 91–122. <https://www.raco.cat/index.php/rljae/article/view/356324/448254>

Davis, M. (2017). *Ethics and Youth Work* (2nd ed.). Routledge.

Family Health International & Advocates for Youth (2008). *Youth Participation Guide: Assessment, Planning, and Implementation*.
https://www.unfpa.org/sites/default/files/resource-pdf/youth_participation.pdf

Freire, P. (1970). *Pedagogy of the Oppressed*. Bloomsbury Publishing.

IASSW. (2018). *IASSW Statement of Ethical Principles*. International Association of Schools of Social Work.

Kenny, L. W. (2014). *Youth Work Ethics*. Sage.

NASW Code of Ethics. (2021). *National Association of Social Workers*.
<https://www.socialworkers.org/About/Ethics/Code-of-Ethics/Code-of-Ethics-English>

Privacy and Confidentiality in Social Work. (2020). British Association of Social Workers. <https://www.basw.co.uk/resources/privacy-and-confidentiality-social-work>

Reamer, F. G. (2017). *Social Work Values and Ethics* (4th ed.). Columbia University Press.

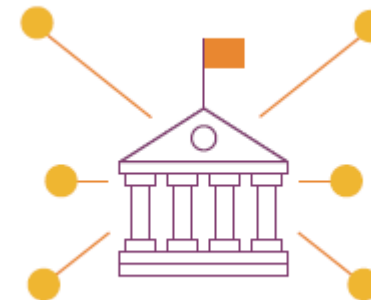
Roche, M., & Tucker, S. (2010). *Youth in Society: Contemporary Theory, Policy, and Practice*. Sage.

Youth Empowerment. (2020). United Nations Human Rights, Office of the High Commissioner.
<https://www.ohchr.org/EN/Issues/Youth/YouthEmpowerment/Pages/YouthEmpowermentIndex.aspx>

Youth Rights. (2020). United Nations Human Rights, Office of the High Commissioner.

<https://www.ohchr.org/EN/Issues/Women/WRGS/Pages/YouthRights.aspx>

Ti viri zajemajo vrsto tem, vključno z etiko in vrednotami v socialnem delu, svetovnimi standardi za izobraževanje na področju socialnega dela, pravicami mladih, zasebnostjo in zaupnostjo, privolitvijo in krepitvijo moči mladih. Zagotavljajo trdne temelje za razumevanje etičnih načel in premislekov pri terenskem delu z mladimi, spoštovanja zasebnosti, privolitve in prostovoljne vključitve.



Načrtovanje, spremljanje in vrednotenje skupnostnih projektov na področju terenskega dela (z mladimi)

MINIMALNI OBSEG TRAJANJA

4 ure poučevanja (2 uri teorije in 2 uri prakse)

Opis vsebine

Ta modul se osredotoča na metodologijo načrtovanja, spremljanja in vrednotenja terenskega dela z mladimi ter poudarja študije primerov, v katere so neposredno vključeni člani skupnosti. Ti trije glavni elementi imajo ključno vlogo pri zagotavljanju učinkovitosti in uspešnosti terenskega dela, pri katerem je skupnost vključena v proces načrtovanja, s čimer se zagotovi, da projekt izpolnjuje potrebe in želje skupnosti. Udeleženci bodo spoznali temeljna načela, premisleke in orodja, vključena v vsako fazo procesa z vidika participativnega in skupnostnega pristopa, s poudarkom na prenosu spretnosti. Faza načrtovanja zajema ključne dejavnike, ki jih je treba upoštevati:

- racionalnost: upoštevanje virov organizacije, kot sta število zaposlenih in povezanost z drugimi dejavnostmi;
- potrebe lokalnega okolja: raziskovanje in analiziranje ciljnih skupin, z namenom določitve obsega terenskega dela na letni ravni;
- izkušnje iz preteklih terenskih dejavnosti: razmislek o preteklih izkušnjah in vključitev dragocenih spoznanj.

Med načrtovanjem se bodo udeleženci naučili pripraviti letni načrt terenskega dela in načrte za izvajanje posameznih dejavnosti. Letni načrt terenskega dela vključuje bistvene informacije, kot so datumi izvajanja, lokacije, vrste dejavnosti, ciljne skupine in izvajalci dejavnosti. Vsak načrt dejavnosti vsebuje:

- cilje in vsebino: opredelitev konkretnih dejavnosti, ki jih je treba izvesti, kot so informiranje, svetovanje, dejavnosti usmerjene v preventivo itd.;
- osredotočenost na skupnost: opredelitev točno določene skupnosti ali skupine oziroma skupin, katerim naj bi dejavnost, izvedena v okviru terenskega dela, koristila;
- pristope, osredotočene na skupnost: opredelitev najučinkovitejših strategij za pritegnitev ljudi, kar lahko vključuje sodelovanje z drugimi lokalnimi organizacijami, ponujanje mobilnih storitev, prisotnost na javnih mestih, vzpostavitev informacijskih centrov ali promocijskih kotičkov;
- lokacijo, prostor in čas: načrtovanje logistike, izbira ustreznih prostorov ter določitev časovnega razporeda, ki ustrezajo potrebam in željam skupnosti;
- vključevanje lokalnih moderatorjev in deležnikov: prepoznavanje posameznikov ali skupin v skupnosti, odgovornih za organizacijo in izvedbo terenskega dela ter iskanje morebitnih partnerjev in prostovoljcev v skupnosti;
- sodelovanje s skupnostjo: odločitev o stopnji sodelovanja in podpore partnerjev v skupnosti, prostovoljcev in drugih pomembnih akterjev;

- dodatne razmisleke o terenskem delu: načrtovanje potrebnih virov, kot so IKT oprema, gradivo, usposabljanje, intervizija in zbirke podatkov.

Učinkovito načrtovanje vključuje tudi temeljito pripravo na izvajanje terenskega dela, vključno s:

- strokovnim znanjem skupnosti: stalno pregledovanje načrta med celotnim postopkom, razmislek o vsebini terenskega dela, metodah izvajanja in izbiri ciljne skupine z vključevanjem dragocenih spoznanj članov skupnosti;
- organizacijskimi in tehničnimi pripravami: zagotavljanje, da so vse ključne ureditve in viri na voljo ter delujoči, pri tem je treba posebno pozornost nameniti zmogljivostim skupnosti in tehnični infrastrukturi;
- koordinacija prizorišča in partnerjev: preverjanje, ali so izbrana prizorišča primerna za želje skupnosti in potrjevanje podrobnosti sodelovanja s sodelujočimi partnerji, vključno s kontaktnimi osebami iz lokalnih organizacij;
- oprema in materiali: priprava vseh potrebnih elementov, vključno z IKT opremo, izobraževalnim gradivom, podatkovnimi bazami in okraski, da se zagotovi uspeh terenskega dela, pri čemer je treba upoštevati edinstvene značilnosti skupnosti.

Pred začetkom dejavnosti terenskega dela bodo udeleženci razvili celovit načrt za spremljanje in vrednotenje, ki bo usklajen s cilji terenskega dela. Spremljanje poteka neprekinjeno na podlagi vnaprej določenih podatkov, vključno s kvantitativnimi informacijami o številu udeležencev in demografskimi podatki (npr. spol, starost, zaposlitveni status), je pa tudi kvalitativno. To stalno spremljanje zagotavlja takojšnji vpogled v napredek in učinek terenskega dela.

Po končanih dejavnostih terenskega dela se izvede vrednotenje, da se oceni učinkovitost in opredeli področja za izboljšave. Pri vrednotenju se upošteva naslednje:

- kakovost in uspešnost zasnove in izvajanja načrta terenskega dela;
- učinkovitost metod, uporabljenih pri terenskem delu;
- potencialna področja za izboljšanje ali spremembo.

Pri spremljanju in vrednotenju dejavno sodelujejo vsi zaposleni, ki sodelujejo pri izvajanju terenskega dela in zunanji sodelavci. Skupnostno usmerjeni projekti v terenskem delu z mladimi naj v dejavnosti spremljanja vključujejo deležnike, vključno z mladimi. To je mogoče storiti tako, da jih vključite v oblikovanje orodij za spremljanje, zbiranje in analizo podatkov. V postopku vrednotenja je mogoče uporabiti več virov podatkov, vključno s podatki o tekočem spremljanju, razpravami znotraj skupine sodelavcev, ki delujejo na področju terenskega dela, dialogi s partnerskimi organizacijami in posebnimi metodami zbiranja podatkov, kot so intervjuji ali fokusne skupine. Prav zato je pred začetkom spremljanja nujno opredeliti cilje in naloge projekta, saj bomo tako lažje določili, kaj je treba spremljati in vrednotiti.

Končni cilj vrednotenja je zbrati dragocene informacije in ukrepe za izboljšanje prihodnjih pobud v sklopu terenskega dela. Udeležencem bodo predstavljena različna orodja za vrednotenje, vključno s kontrolnimi seznamami, načrti, vprašalniki in drugimi ustreznimi viri za olajšanje postopka vrednotenja. Podobno je treba razviti kazalnike za spremljanje napredka pri doseganju ciljev in namenov projekta. Biti morajo specifični, merljivi, dosegljivi, relevantni in časovno omejeni.

Z zaključkom tega modula bodo udeleženci pridobili potrebno znanje in spretnosti za učinkovito načrtovanje, spremljanje in vrednotenje dejavnosti, izvedene v okviru terenskega dela. S sistematičnim

in reflektivnim pristopom bodo optimizirali učinek in rezultate svojih prizadevanj na področju terenskega dela.



Pričakovano znanje, spretnosti in držje

- Načrtovanje pogojev, potrebnih za izvajanje terenskega dela: ocena lokalnih potreb in pogojev v organizaciji, z uporabo izkušenj iz prejšnjih dejavnosti na področju terenskega dela, če so bile te izvedene.
- Priprava letnega načrta terenskega dela in načrta za vsako dejavnost izvedeno v okviru terenskega dela, zlasti na podlagi participativnih in skupnostnih pristopov.
- Opredelitev ciljev, ciljne skupine/skupin, metod terenskega dela in drugih elementov načrta terenskega dela.
- Spremljanje dejavnosti, izvedenih v okviru terenskega dela.
- Načrtovanje in izvajanje vrednotenja dejavnosti, ki so bile izpeljane v okviru terenskega dela.
- Oblikovanje orodij za vrednotenje.
- Prepoznavanja in obravnavanja potreb in skrbi skupnosti s pomočjo raziskovalnih metod.
- Krepitev moči članov skupnosti, da prevzamejo aktivno vlogo pri odločanju, vodenju in lastnem zagovarjanju pravic.
- Ocenjevanje rezultatov dejavnosti izvedenih v okviru terenskega dela in prilagajanja z namenom nenehne izboljšave.

Priporočena literatura

- Carpentieri, J. D., et al. (January 2018). *GOAL Cross-country Report*. UCL Institute of Education.
https://adultguidance.eu/images/Reports/GOAL_final_cross-country_evaluation_report.pdf
- Dobrovoljc, A., et al. (2017). *GOAL National Evaluation Report Slovenija*. Andragoški center Slovenije, Center RS za poklicno izobraževanje in Ministrstvo za izobraževanje, znanost in šport.
https://arhiv.acs.si/porocila/Projekt_GOAL-nacionalno_evalvacijsko_porocilo_za_Slovenijo.pdf
- Maschi, T. (2016). *Applying a human rights approach to social work research and evaluation: a rights research manifesto*. (1st Edition). Springer International Publishing. <https://doi.org/10.1007/978-3-319-26036-5>
- McGivney, V. (2002). *Spreading the word: Reaching Out to New Learners*. NIACE.
- Planas-Lladó, A., & Úcar, X. (2022). Evaluating Youth Empowerment: The Construction and Validation of an Inventory of Dimensions and Indicators. *American Journal of Evaluation*, 0(0).
<https://doi.org/10.1177/10982140211055643>
- Suárez-Balcazar, Y. & Harper, G. W. (Eds.) (2012). *Empowerment and participatory evaluation of community interventions: multiple benefits*. Routledge. <https://doi.org/10.4324/9781315808703>
- UNESCO. (2009). *On Target: A guide for monitoring and evaluating community-based projects*.
<https://unesdoc.unesco.org/ark:/48223/pf0000186231>

Unrau, Y. A., Gabor, P. A., & Grinnell, R. M. (2007). *Evaluation in social work: the art and science of practice* (4th edition.). Oxford University Press.

Vilič Klenovšek, T. (2018). *Terensko delo v svetovanju odraslim v izobraževanju*. Andragoški center Slovenije.

https://adultguidance.eu/images/Other_downloads/GOAL_Slovenia_Terensko_delo_brosura_koncna.pdf

Welbourne, P. (2012). *Social work with children and families: developing advanced practice* (1st edition.). Routledge.

<https://doi.org/10.4324/9780203119655>

MINIMALNI OBSEG TRAJANJA

4 ure poučevanja (2 uri teorije in 2 uri prakse)

Posredovanje in sodelovanje

Opis vsebine

Socialno posredovanje in institucionalno sodelovanje pri terenskem delu vključujeta vlogo mediatorja, moderatorja in zagovornika, z namenom grajenja mostov med javnimi politikami, ponudniki storitev in ciljno populacijo. Cilj teh prizadevanj je spodbujati partnersko sodelovanje, ki povečuje učinek intervencij. Ta dva izraza se dopolnjujeta, vendar pa je treba poudariti tudi razliko med njima:

1. *Socialno posredovanje* (koncept, ki ga je predlagal Alain Marchand) je odgovor na družbeno vprašanje, ki odpravlja pomanjkljivosti in združuje tisto, kar je razpadlo in razdrobljeno, individualizirano in antagonistično. To se nanaša na različne ravni, vključno s prebivalstvom v različnih modalitetah raztrganosti in razpok, družbenimi vezmi ter delovanjem javnih in zasebnih, kolektivnih in individualnih akterjev. Glavni cilj je prepoznati, problematizirati in odpraviti manifestirane motnje. Vključuje iskanje *pravega ukrepa* z vidika in posredovalnih strategij socialnih delavcev, potreb prebivalstva in dobrega upravljanja. Končni cilj je odpraviti motnje, predvsem s postopnim zblíževanjem kultur.
2. *Institucionalno sodelovanje* kot teorija v politikah terenskega dela z mladimi se nanaša na koncept sodelovanja in usklajevanja med različnimi institucijami in organizacijami, z namenom obravnavanja potreb in skrbi mladega prebivalstva. Ta teorija priznava, da so za blaginjo in razvoj mladih potrebna skupna prizadevanja več deležnikov, vključno z vladami, nevladnimi organizacijami, izobraževalnimi ustanovami, skupinami v skupnosti in drugimi ustreznimi akterji. Vključuje vzpostavitev sodelovalnih mrež, partnerstev in mehanizmov za izmenjavo informacij, skupno odločanje in dodeljevanje sredstev.

Cilj teh praks je krepiti moč posameznikov in skupnosti, spodbujati učinkovito komunikacijo ter zagotoviti, da prizadevanja terenskega dela odgovarjajo na njihove edinstvene potrebe in želje. Zato ta modul predstavlja ključne koncepte, vključno s prilagajanjem in spremembami v organizacijah, strateškim akterjem in logiko delovanja, načeli in organizacijo sodelovanja, posredovanjem kot načinom za postopno zblíževanje kultur, konfliktom kot elementom emancipacije in sodelovanjem posameznikov kot aktivnih udeležencev. Z analizo socioloških in pedagoških perspektiv ter njihovo uporabo v kontekstih terenskega dela bodo udeleženci dobili vpogled v temeljne dinamike in strukture, ki oblikujejo interakcije pri terenskem delu. Da bi preoblikovali okvire za vključevanje vseh, se zdi nujno, da se usposobimo za kritično analizo institucij, zlasti na področju splošnega izobraževanja, kritične sociologije (Bourdieu, Passeron), institucionalne analize (Lapassade, Lourau) in institucionalne psihoterapije (Tosquelles, Oury).

Glavni cilj socialnega posredovanja je vzpostaviti učinkovite komunikacijske kanale, graditi zaupanje in spodbujati sodelovalne odnose. Nanaša se na proces premoščanja vrzeli med javnimi politikami, izvajalci storitev (kot so socialni delavci ali izvajalci terenskega dela) in posamezniki ali skupnostmi, ki jim želijo nuditi pomoč. Ta vloga se pogosto imenuje *povezovalna vloga* socialnih delavcev in pomeni njihovo vlogo pri povezovanju družbe in njenega obrobja ter »*doseganju vzajemne prilagoditve med ciljno populacijo, njeno mrežo, ponudbo socialnih storitev in družbo na splošno*« (De Maeyer v Baillergeau, Grymonprez). Delo na profesionalnem pristopu je zato bistvenega pomena (**glej Priročnik za iskanje skupnih rešitev pri terenskem delu z mladimi, Tema 2.2/3: Povezovanje in posredovanje med potrebami mladih in institucijami**).

Vključuje delovanje v vlogi mediatorja ali posrednika, ki olajša komunikacijo, razumevanje in sodelovanje med različnimi stranmi. Cilj je povrniti družbeni dogovor o konkretnem predmetu tako, da se ga vpiše v »strateški dokument«, s čemer se preseže in uskladi začetne interese in položaje akterjev. Ne gre zgolj za obnovo pretrganih vezi in ponovno vzpostavitev socialnih omrežij, temveč za gradnjo skupnosti (Marchand). Posredovanje pri terenskem delu ima lahko več oblik:

- *zagovorništvo*: delovanje iz vloge zagovornika v imenu posameznikov ali skupnosti, da bi zagotovili priznavanje in obravnavanje njihovih potreb in pravic (**glej Priročnik za iskanje skupnih rešitev pri terenskem delu z mladimi, Tema 2.2/1: Spodbujanje kritičnega mišljenja in javnega zagovorništva med mladimi**);
- *olajševanje*: pomoč pri povezovanju posameznikov ali skupnosti z ustreznimi storitvami, viri in podpornimi sistemi;
- *mediacija*: razreševanje konfliktov ali napetosti, ki lahko nastanejo med ponudniki storitev in ciljno populacijo ter znotraj skupnosti;
- *pogajanja*: sodelovanje v dialogu in pogajanjih za doseganje dogovorov ali iskanje skupnih točk med različnimi deležniki, vključenimi v proces terenskega dela.

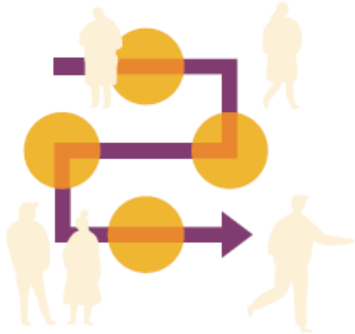
Ta modul se osredotoča na pomen posredništva in mreženja pri terenskem delu. Udeleženci bodo spoznali prakse, razvite v različnih državah udeležencev, ki sodelujejo v modulu, ter preučili metodologije in rezultate raziskav in eksperimentov, izvedenih v okviru projekta Terensko delo z mladimi. Modul poudarja vlogo posrednikov pri spodbujanju ustvarjalnih interakcij in družbenega sodelovanja za skupno reševanje problemov (**glej Priročnik za iskanje skupnih rešitev pri terenskem delu z mladimi, Tema 3/5: Pristopi ustvarjalnosti**). Udeleženci bodo pridobili vpogled v to, kako vzpostaviti in vzdrževati učinkovite mreže, ki omogočajo sodelovanje in podpirajo cilje terenskega dela. Preučili bomo tudi formalne in neformalne kontekste interakcij med institucijami in uporabniki pri terenskem delu. Udeleženci bodo raziskovali družbene vloge in položaje različnih akterjev, vključenih v te interakcije, kot so socialni delavci, svetovalci, izobraževalci, prostovoljci in predstavniki javnih politik. S kritično analizo diskurza bodo udeleženci poglobili razumevanje konfliktov, ki se lahko pojavijo, in strategij za učinkovito obvladovanje konfliktov. S prepoznavanjem in vrednotenjem dokumentov, ki opredeljujejo institucionalne odnose z uporabniki, se bodo udeleženci naučili, kako krmariti in izboljšati posredovanje ter sodelovanje med institucijami in posamezniki.

Obstajajo različne vrste sodelovanja. V okviru systemskega pristopa k terenskemu delu bomo predstavili sodelovanje, ki po našem mnenju najbolj ustreza tem izzivom, in sicer institucionalno sodelovanje.

Cilj institucionalnega sodelovanja na področju politik terenskega dela z mladimi je ustvariti celovit in celosten pristop k razvoju mladih z združevanjem virov, strokovnega znanja in perspektiv. Teorija poudarja, da nobena posamezna organizacija ali sektor ne more ustrezno obravnavati različnih izzivov, s katerimi se soočajo mladi, kot so izobraževanje, zaposlovanje, zdravje, socialna vključenost in aktivno državljanstvo.

Ta teorija predpostavlja, da je učinkovito institucionalno sodelovanje bistveno za oblikovanje in izvajanje celovitih, integriranih in trajnostnih politik na področju terenskega dela z mladimi. Vključuje vzpostavitev mrež sodelovanja, partnerstev in mehanizmov za izmenjavo informacij, skupno odločanje in dodeljevanje sredstev. Z združevanjem različnih akterjev, z različnim znanjem in zmogljivostmi, lahko institucionalno sodelovanje poveča učinkovitost, uspešnost in vpliv mladinskih politik.

Poleg tega teorija priznava pomen sodelovanja mladih v procesih odločanja. Poudarja, da bi morali imeti mladi svoj glas pri oblikovanju politik, ki neposredno vplivajo na njihova življenja. Institucionalno sodelovanje na področju politik terenskega dela z mladimi si prizadeva za vključitev perspektiv mladih



in njihovo aktivno vključevanje v oblikovanje, izvajanje, spremljanje in vrednotenje politik in programov.

Na splošno teorija institucionalnega sodelovanja pri politikah terenskega dela z mladimi poudarja pomen sodelovanja, partnerstva in vključevanja pri reševanju zapletenih izzivov, s katerimi se soočajo mladi. Spodbuja usklajen in večdimenzionalen pristop, ki priznava medsebojno povezanost različnih področij, kot so izobraževanje, zaposlovanje, zdravje, socialno varstvo in aktivno državljanstvo, pri omogočanju pozitivnega razvoja mladih.

Obstaja več metod sodelovanja za spreminjanje mladinskih politik, kot so zagovorništvo in lobiranje, raziskave in analiza podatkov, vključevanje deležnikov, krepitev zmogljivosti in usposabljanje, mreženje in zavezništva, participativni pristopi, mediji in komunikacija itd. **(glej Priročnik za iskanje skupnih rešitev pri terenskem delu z mladimi, Tema 2.2/4: Sodelovanje za razvoj mladinske politike).**

V zadnjem delu bodo udeleženci spoznali praktična orodja in metodologije za sodelovalno terensko delo. Raziskali bodo tehnike za ugotavljanje potreb posameznikov in skupnosti ter metode za vzpostavljanje sodelovalnih odnosov med vsemi deležniki in analiziranje praks terenskega dela. Naučili se bodo tudi, kako kartirati akterje in oblikovati storitve z nizkopražnimi programi ter tako ustvariti prostor za sodelovanje in učinkovito vključevanje. S študijami primerov in igranjem vlog bodo udeleženci razvili spretnosti na področju terenskega dela, pogajanj, ohranjanja učinkovite naravnosti in iskanja rešitev za izboljšanje sodelovanja med institucijami in uporabniki.

Pričakovano znanje, spretnosti in drže

- Razumevanje konceptov socialnega posredovanja in institucionalnega sodelovanja v kontekstu terenskega dela.
- Spremljanje in uravnavanje terenskega dela: s spremembami v organizacijah, s strateškimi akterji in z logiko delovanja, načeli in organizacijo sodelovanja.
- Razumeti posredovanje kot način za postopno zблиževanje kultur,
- Razumeti konflikt kot element emancipacije in priložnost za skupno iskanje rešitve.
- Spodbujanje proaktivnega sodelovanja posameznikov.
- Raziskovanje praks posredovanja in mreženja, ki so se razvile v različnih državah.
- Razumevanje formalnih in neformalnih kontekstov interakcij med institucijami in uporabniki pri terenskem delu.
- Analiziranje in razumevanje družbenih vlog in položajev akterjev, vključenih v interakcije na področju terenskega dela, kot so socialni delavci, svetovalci, izobraževalci in prostovoljci.
- Spodbujanje kritičnega mišljenja skozi analizo različnih diskurzov institucij in skupnosti.
- Prepoznavanje konfliktov in potencialnih področij zблиževanja, z namenom izboljšanja posredovanja in sodelovanja.
- Kartiranje in razumevanje pojavov, vlog in odnosov med različnimi akterji pri terenskem delu.
- Spodbujanje ustvarjalnih in spoštljivih medsebojnih odnosov.
- Razumevanje in uporaba različnih metod za reševanje problemov in skupno oblikovanje rešitev ter ukrepov za izboljšanje sodelovanja med institucijami in uporabniki.
- Odprtost za različne poglede ter zavezanost k vključevanju in pravičnosti.

- Aktivno poslušanje in dialog z različnimi deležniki.
- Prožnost in prilagodljivost pri odzivanju na spreminjajoče se potrebe in dinamiko terenskega dela.
- Spoštovanje vrednot, ki jih prinašajo timsko delo in partnerstva pri doseganju učinkovitih rezultatov.
- Sodelovanje z mladimi pri oblikovanju ciljev in strategij ter vzpostavitev zaupnega in spoštljivega odnosa, ki temelji na odprti komunikaciji in skupnem odločanju.

Priporočena literatura

Atkinson, J. M. (1984). *Our Master's Voices: The Language and Body Language of Politics*. Methuen.

Baillergeau, E, Grymonprez, H (2020). "Aller-vers" *Les situations de grande marginalité sociale, les effets sociaux d'un champ de pratiques sociales*. Revue française des affaires sociales.

Fairclough, N. (1989). *Language and power*. Longman.

Gahagan, J. (1984). *Social Interactions and Its Management*. Methuen.

Garfinkel, H. (1984). *Studies in Ethnomethodology*. Polity and Bleckwell.

Goffman, E. (1967). *Interaction Ritual: Essays on Face-to-Face Behavior*. Doubleday Anchor.

Grumperz, J. (Ed.). (1982). *Language and Social Identity*. Cambridge University Press.

Hinde, R. (1987). *Individuals, Relationships and Cultures*. Cambridge University Press.

Marchand, A. (2002). L'intermédiation sociale, complexité et enjeux, Journée du Diplôme d'études supérieures spécialisées (DESS), université Paul Valéry-Montpellier 3. Unpublished text.

Noël, O. (2002). Le savoir intermédiaireur: le(s) rôle(s) de l'évaluation dans les processus d'intermédiation. www.iscra.org, 29 p.

Rosa, H. (2019). *Resonance: A Sociology of Our Relationship to the World*. Polity Press.

Žalec, B. (2021). Resonance as an Integral Part of Human Resilience. *XLinguae*, 14(3), 139–150.
<http://www.xlinguae.eu/imsearch.php?search=Bojan+%C5%BDalec>

V skupnost usmerjeno terensko delo z mladimi in preobrazba

MINIMALNI OBSEG TRAJANJA

4 ure poučevanja (2 uri teorije in 2 uri prakse)

Opis vsebine

V tem zadnjem modulu raziskujemo različna orodja, ki so na voljo za terensko delo in so namenjena povezovanju s tistimi, ki so pogosto na družbenem robu, prek socialnih služb in združenj skupnosti. Naše poslanstvo ni uvesti več orodij, temveč izkoristiti moč praks terenskega dela, za korenito spremembo pristopanja k potrebam skupnosti. Ta sprememba se začne s krepitvijo glasov tistih, ki potrebujejo pomoč in s sodelovanjem pri oblikovanju javnih politik, ki podpirajo spremembe.

Preprosto povedano, cilj tega modula usposabljanja je udeležence opremiti s celovitim naborom znanja, spretnosti in naravnosti, ki so potrebni za reševanje zapletenih izzivov terenskega dela, posredovanja in preoblikovanja okvirov vključevanja na način, ki je osredotočen na skupnost in socialno vključenost.

Bistvo *terenskega dela* presega doseganje socialno izključenih posameznikov; gre za doseganje institucij, ki imajo vpliv na preoblikovanje in izboljšanje socialnih politik (**glej Priročnik za iskanje skupnih rešitev pri terenskem delu z mladimi, Tema 2.2/5: Mostovi do rešitev**).

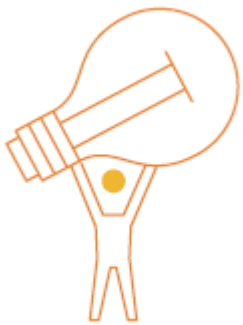
Da bi to dosegli, bomo strokovne delavce opremiti s spretnostmi, ki so potrebne za *uravnavanje sporov*, kar jim omogoča, da se vključijo v konstruktivne dialoge z nadzornimi institucijami. Cilj je okrepiti posredovanje in ponovno vzpostaviti agencijo za strokovnjake na področju socialnega dela, ki so morda izkusili nemoč in izgubo smisla v svojem delu.

Socialni delavci se pri svojih prizadevanjih za podporo ljudem pogosto srečujejo z izzivi zaradi togih standardov in predpisov, ki urejajo njihovo delo in ki pogosto izhajajo iz nacionalnih in evropskih javnih politik. Te politike so običajno razdrobljene in sektorske, kar otežuje učinkovito obravnavanje potreb ljudi.

Z našim programom se zavzemamo za prehod od strahu pred spraševanjem k razumevanju spraševanja kot sredstvu za spodbujanje inovacij, izboljšanje obstoječih praks in reševanje zapletenih izzivov. *Umetnost uravnavanja sporov* tako postane orodje za kreiranje dvoma, ki dopušča različna stališča, ne da bi en sam pogled vsiljevali kot dokončen.

Glede na izzive, s katerimi se soočamo danes, je ključnega pomena ustvariti okolja, ki spodbujajo odprt dialog o *neprijetnih temah*, brez strahu pred spodkopavanjem posameznikovega mnenja. V takšnih okoljih na konflikte gledajo kot na priložnost za iskanje rešitev za nezadovoljive razmere ter spodbujajo razmislek, analizo in izmenjavo idej, kar na koncu pripomore k skupnemu dobremu.

Za vzpostavitev teh okolij uvajamo nov pristop, znan kot »prevajalski posrednik« (op.: v Sloveniji tudi *kulturni mediator*, (*medkulturni tolmač*)). Ta pristop postopoma premošča kulturne razlike, ustvarja skupno podlago za ukrepanje ter razkriva realnost in omejitve vseh vpletenih strani. Poudarja pomen skupnih vrednot kot temelja sodelovanja in postavlja pomen delovanja v središče projektov. Ta pristop ohranja identiteto in operativne metode vsakega subjekta, hkrati pa spodbuja skupne cilje in ideale.



Hkrati naš program poudarja, da je treba institucionalni diskurz narediti razumljiv za različna združenja in obratno. To posredovanje zagotavlja medsebojno razumevanje in sprejemanje stališč in odločitev vsake strani.

Preoblikovanje okvirov vključevanja, s ciljem ponovne vzpostavitve državljanstva in pravice do *življenja v mestu* za tiste, ki so na obrobju družbe, je nujno. Naš program si prizadeva soustvariti skupno javno akcijo z najbolj prizadetimi posamezniki. Sociolog Olivier Douard je ustrezno povzel naše poslanstvo: »oblikovanje ustreznega družbenega posredovanja, ki prepoznava te posameznike kot državljane, aktivno vključene v družbeno transformacijo.«

Zato bo v tem modulu predstavljen strukturiran pristop, ki vključuje postopno sodelovanje z mladimi posamezniki in institucijami. Glavni cilj je prepoznati in odpraviti nezadovoljive pogoje, ki vplivajo na mlade ter skupaj oblikovati ustrezne odgovore na njihove zahteve ali izboljšati že obstoječe. Ta metoda ne služi le kot sistemski okvir, temveč predstavlja tudi načelno stališče, ki ga podpirajo vsi partnerji pobude Terensko delo z mladimi. Osrednji del tega etosa je poudarjanje enakega dostopa do pravic in prizadevanje za socialno pravičnost. Poleg tega krepi moč mladih, da vplivajo na sisteme, ki so del njihova življenja. Ta proces se razvija v petih različnih korakih, od katerih ima vsak svoj sklop ciljev:

- **1. KORAK:** Določitev ciljne skupine ter opredelitev vrzeli in akterjev (vključno z deležniki in odločevalci)
- **2. KORAK:** Terensko delo z namenom preverjanja ugotovljenih vrzeli s pomočjo mladih ter aktivacija deležnikov in odločevalcev
- **3. KORAK:** Razumevanje in analiza: analiza situacij in nezadovoljenih potreb
- **4. KORAK:** Posredovanje, sodelovanje in oblikovanje: spodbujanje združevanja in sodelovanja z institucijami na temo problematičnih situacij in ustvarjanje skupnih delovnih temeljev
- **5. KORAK:** Izvajanje, opazovanje in širitev: Izvajanje novih pobud, reflektivna analiza in strategija širitve za zagotavljanje kontinuitete

Pričakovano znanje, spretnosti in drže

- Razumeti in razvijati prakse terenskega dela za vplivanje in sooblikovanje javnih politik, kar vodi do pozitivnih sprememb na področju socialnih storitev in skupnostnih združenj.
- Razumevanje konceptov posredovanja ter njegove funkcije pri terenskem delu in pri omogočanju konstruktivnega dialoga z nadzornimi institucijami.
- Postavljanje vprašanj za spodbujanje inovacij, izboljšanje obstoječih praks in reševanje zapletenih izzivov.
- Odpiranje dialoga o občutljivih temah in razumevanje konflikta kot priložnosti za reševanje problemov in izmenjavo idej.
- Posredovanje in prilagajanje institucionalnega diskurza razumevanju združenj in skupnosti in obratno, z namenom medsebojnega sporazumevanja, usklajevanja, zbliževanja in sprejemanja stališč in odločitev.
- Razumevanje in zagovarjanje potrebe po preoblikovanju okvirov vključevanja, da bi marginaliziranim posameznikom omogočili aktivno državljanstvo in pravico do soustvarjanju družbenih razmer.
- Zagovorništvo pri spreminjanju politik upoštevajoč prakse terenskega dela in potrebe skupnosti.
- Prilagajanje in inovativno razvijanje praks terenskega dela, z namenom reševanja zapletenih izzivov.
- Razumevanje, upoštevanje in usklajevanje različnih pogledov in odločitev med institucijami in združenji skupnosti.
- Priznavanje in spodbujanje aktivnega državljanstva pri ljudeh na družbenem obrobju za dejavno sodelovanje pri preoblikovanju družbe in prizadevanju za skupno dobro.

Priporočena literatura

- Benasayag, M., & del Rey, A. (2012). *Éloge du conflit*. La Découverte. <https://doi.org/10.3917/dec.benas.2012.01>
- Boltanski, L. (2009). *De la critique. Précis de sociologie de l'émancipation*. Gallimard.
- Douard, O. (2014). *L'émancipation comme condition du politique*. Predstavljeno na Séminaire de LERIS.
- Galichet, F. (2014). L'émancipation - Se libérer des dominations. Chronique Sociale.
- Poujol, V. (2012). De la coopération de la survie à la coopération comme facteur d'émancipation? In P. Loncle (Ed.), *Coopération et Éducation populaire*. L'Harmattan.
- Poujol, V. (2018). Aux risques de l'émancipation: le travail du conflit et de la norme. In: Marcel J. F. & Broussal D. (Eds.), *Emancipation et recherche en éducation, Conditions de la rencontre entre science et militance*. Editions du Croquant.

