

Poročilo o spremljanju svetovalne dejavnosti v IO, ki se izvaja kot javna služba v letu 2022

**po modelu presojanja in razvijanja kakovosti v svetovalni
dejavnosti v IO**

Ljubljana, avgust 2023



Andragoški center Republike Slovenije
Slovenian Institute for Adult Education

Naloga ACS: Razvojne naloge za izvajanje skupnih nalog v svetovalni dejavnosti v IO, ki se izvaja kot javna služba

Poročilo pripravili:

mag. Andreja Dobrovoljc
Urška Pavlič

KAZALO

UVOD	4
Področje 1: PROSTOR, OPREMA IN DRUGI VIRI	6
Standard 1: Organizacija zagotavlja prostorsko dostopnost, primerne prostore, opremo ter informacijsko-komunikacijsko tehnologijo za izvajanje celostnega, kakovostnega in poglobljenega svetovalnega dela.	6
Standard 2: Organizacija zagotavlja strokovno literaturo, baze podatkov ter svetovalne pripomočke za izvajanje celostnega, kakovostnega in poglobljenega svetovalnega dela.	9
Področje 4: Rezultati	11
Standard 1: Organizacija spremlja in evalvira rezultate svetovalne dejavnosti.	11
Zaključek	21
Priloga	23

UVOD

Spremljanje je eden od treh načinov presojanja in razvijanja kakovosti za dejavnosti, ki so po Zakonu o izobraževanju odraslih (ZIO-1) financiranje iz javnih sredstev. Zakon v 67. členu določa, da se »presojanje in razvijanje kakovosti iz prvega odstavka tega člena izvajata s sprotnim spremljanjem, samoevalvacijo in zunanjo evalvacijo.« Presojanje kakovosti je opredeljeno kot pridobivanje in ovrednotenje kvantitativnih in kvalitativnih podatkov o procesih, rezultatih in učinkih svetovalne dejavnosti v IO, ki jo urejajo Smernice za izvajanje svetovalne dejavnosti v IO, ki se izvaja kot javna služba.

Spremljanje posameznih področij, standardov kakovosti, kazalnikov in meril bo potekalo v skladu s področji, kazalniki in merili, ki so predstavljeni v priročniku [Kazalniki kakovosti svetovalne dejavnosti v izobraževanju odraslih \(2020\)](#).

Spremljanje je v letu 2022 potekalo v skladu z Načrtom spremljanja posameznih področij, standardov kakovosti, kazalnikov ter meril, določenih z modelom presojanja in razvijanja kakovosti v svetovalnih središčih za izobraževanje odraslih v letu 2022, ki ga je za vse organizacije, ki izvajamo svetovalno dejavnost v IO, ki se izvaja kot javna služba pripravil Andragoški center Slovenije v aprilu 2022.

V načrtu so opredeljena sledeča področja spremljanja (in znotraj področja določeni standardi):

PODROČJA, KI SO PREDMET SPREMLJANJA	STANDARDI, KI SO PREDMET SPREMLJANJA
Prostor, oprema in drugi viri	Standard 1: Organizacija zagotavlja prostorsko dostopnost, primerne prostore, opremo ter informacijsko-komunikacijsko tehnologijo za izvajanje celostnega, kakovostnega in poglobljenega svetovalnega dela.
	Standard 2: Organizacija zagotavlja strokovno literaturo, baze podatkov ter svetovalne pripomočke za izvajanje celostnega, kakovostnega in poglobljenega svetovalnega dela.
Rezultati	Standard 1: Organizacija spremlja in evalvira rezultate svetovalne dejavnosti.

Spremljanje svetovalne dejavnosti je v letu 2022 potekalo za vsa tri področja svetovalne dejavnosti:

1. svetovanje pri vključevanju v in nadaljevanju izobraževanja,
2. svetovanje pri ugotavljanju in dokumentiranju ter
3. svetovanje pri samostojnem učenju.

Spremljanje je potekalo za svetovalno dejavnost v IO, ki se izvaja kot javna služba (v nadaljevanju svetovanje v javni službi).

Podatke za poročilo smo pridobili iz aplikacije za spremljanje svetovalne dejavnosti v IO, ki se izvaja kot javna služba (aplikacija SDIO) in iz poročil o spremljanju svetovalne dejavnosti v IO, ki se izvaja kot javna služba, v letu 2022.

PODROČJE 1: PROSTOR, OPREMA IN DRUGI VIRI

Na tem področju smo v letu 2022 spremljali 2 standarda:

- Standard 1: Organizacija zagotavlja prostorsko dostopnost, primerne prostore, opremo ter informacijsko-komunikacijsko tehnologijo za izvajanje celostnega, kakovostnega in poglobljenega svetovalnega dela.
- Standard 2: Organizacija zagotavlja strokovno literaturo, baze podatkov ter svetovalne pripomočke za izvajanje celostnega, kakovostnega in poglobljenega svetovalnega dela.

Podatke za skupno spremljanje smo pridobili iz vseh 35 poročil o spremljanju svetovalne dejavnosti v IO, ki se izvaja kot javna služba, v letu 2022, kjer so organizacije, ki izvajajo svetovalno dejavnost v IO, ki se izvaja kot javna služba opisala, ali in kako dosegajo izbrane kazalnike, merila in standarda.

V nadaljevanju prikazujemo podatke po posameznem standardu, za izbrane kazalnike in pripadajoča merila.

Standard 1: Organizacija zagotavlja prostorsko dostopnost, primerne prostore, opremo ter informacijsko-komunikacijsko tehnologijo za izvajanje celostnega, kakovostnega in poglobljenega svetovalnega dela.

Kazalnik 1.1: Prostorska dostopnost

⇒ Merili:

- **Organizacija zagotavlja dostopnost do prostora za svetovanje za vse odrasle, tudi za gibalno ali senzorično ovirane.**
- **Organizacija zagotavlja dostopnost do drugih (skupnih) prostorov za vse odrasle, tudi za gibalno ali senzorično ovirane.**

Enajst organizacij ne izpolnjuje merila dostopnosti prostorov za svetovanje, saj ne zagotavljajo dostopnosti za vse odrasle. Dostopnost namreč ni omogočena za gibalno ovirane odrasle. Štiri organizacije merila izpolnjuje delno in sicer:

- dve imata dostopno središče za samostojno učenje in tako lahko svetovanje opravljata v teh prostorih;
- ena ima dostop preko drugih prostorov;
- ena ima pred zgradbo info center, kjer nudijo prve informacije, potem pa se individualno dogovorijo za opravljanje svetovalne dejavnosti.

Nekatere organizacije so sicer zapisale, da dostopnost zagotavljajo v prostorih dislokacij, ki so blizu sedeža središča, a za odrasle je pomembno, da je dostopen sedež svetovalnega središča.

Tudi dostopnost skupnih prostorov je podobna, v 11 organizacijah za gibalno ovirane odrasle nimajo urejenega dostopa, v eni pa delno.

Kazalnik 1.2: Prostor

⇒ Merila:

- Na sedežu organizacije je za svetovalno delo zagotovljen poseben prostor, velik najmanj 10 kvadratnih metrov. Prostor svetovalnega središča mora omogočati individualno in zaupno svetovalno delo.
- V prostoru za svetovalno dejavnost pri samostojnem učenju so na razpolago najmanj 3 učna mesta. Za vsako učno mesto je zagotovljenih najmanj 5 m² površine.
- V prostoru za svetovalno dejavnost pri samostojnem učenju so na razpolago multimedijски računalnik, učna gradiva, dostop do spletnih virov in spletnih gradiv ter programov za samostojno učenje, priročniki, učbeniki, slovarji, atlas, drobni inventar ipd.
- Prostor za svetovalno delo omogoča individualno svetovalno delo tudi gibalno ali senzorično oviranim odraslim.
- Za potrebe skupinskega informiranja in svetovanja na sedežu organizacije je mogoče uporabljati poseben, dovolj velik prostor za večje število udeležencev.
- Za delo na dislokaciji je zagotovljen prostor, ki omogoča individualno in zaupno svetovalno delo.

Merila v veliki večini izpolnjujejo vse organizacije, niso pa vse poročale o pogojih za delo na dislokaciji, saj svetovanje izven sedeža organizacije izvaja le 17 organizacij.

Dve organizaciji pa sta navedli, da za delo na dislokaciji nimata zagotovljenega individualnega in zasebnega prostora.

Kazalnik 1.3: Oprema

⇒ Merila:

- Najnujnejša oprema na sedežu organizacije obsega mizo in stol za svetovalca, omaro, priročno stojalo za gradivo, mizo in več stolov za sprejem odraslih.
- Opremljenost prostora za svetovanje omogoča svetovalno delo tudi za gibalno ali senzorično ovirane odrasle.
- Najnujnejša oprema na dislokaciji organizacije obsega mizo in stol za svetovalca ter stole za sprejem odraslih.
- Najnujnejša oprema za infokotiček je stojalo za letake ali miza in drugo gradivo.

Pri kazalniku oprema velika večina organizacij izpolnjuje vsa merila. Štiri organizacije ne izpolnjujejo v celoti merila opremljenosti prostora za svetovanje tako, da je omogočeno

svetovalno delo gibalno ali senzorično oviranim osebam. Dve organizaciji pa nimata v celoti izpolnjenega merila najnujnejše opreme na dislokaciji.

Kazalnik 1.4: Informacijsko-komunikacijska oprema

⇒ Merila:

- **Najnujnejša informacijsko-komunikacijska oprema na sedežu organizacije obsega: zmogljiv računalnik s tiskalnikom, telefon in mobilni telefon, dobro internetno povezavo, programsko opremo, ki omogoča svetovanje na daljavo ter uporabo različnih svetovalnih pripomočkov in orodij.**
- **Najnujnejša informacijsko-komunikacijska oprema na dislokaciji organizacije obsega: zmogljiv prenosni računalnik, mobilni telefon, dobro internetno povezavo, programsko opremo, ki omogoča uporabo različnih svetovalnih pripomočkov in orodij.**
- **Najnujnejša informacijsko-komunikacijska oprema pri mobilni svetovalni dejavnosti obsega: zmogljiv prenosni računalnik, mobilni telefon, dobro internetno povezavo in programsko opremo, ki omogoča uporabo različnih svetovalnih pripomočkov in orodij.**

Pri tem merilu velika večina organizacij izpolnjuje vsa merila. Dve organizaciji ne izpolnjujeta merila informacijsko-komunikacijska oprema na dislokaciji, saj svetovanje izvajata v zaporu, zato dostop do spleta tam ni mogoč.

Komentar

Ugotavljamo, da standard 1, da organizacija zagotavlja prostorsko dostopnost, primerne prostore, opremo ter informacijsko-komunikacijsko tehnologijo za izvajanje celostnega, kakovostnega in poglobljenega svetovalnega dela ne izpolnjujejo vse organizacije.

Največ neizpolnjenih meril je pri kazalniku **Prostorska dostopnost**. Enajst organizacij ne izpolnjuje obeh meril, saj ne zagotavljajo dostopnosti za vse odrasle, ta ni omogočena za gibalno ovirane odrasle. Štiri organizacije merila izpolnjuje delno, saj svetovanje gibalno oviranim omogoča z enim prostorom ali zunanjim informativnim prostorom.

Pri kazalniku **Prostor** sta dve organizaciji pa sta navedli, da za delo na dislokaciji nimata zagotovljenega individualnega in zasebnega prostora.

Pri kazalniku **Oprema** štiri organizacije ne izpolnjujejo v celoti merila opremljenosti prostora za svetovanje tako, da je omogočeno svetovalno delo gibalno ali senzorično oviranim osebam. Dve organizaciji pa nimata v celoti izpolnjenega merila najnujnejše opreme na dislokaciji.

Pri kazalniku **Informacijsko-komunikacijska oprema** dve organizaciji ne izpolnjujeta merila informacijsko-komunikacijska oprema na dislokaciji, saj svetovanje izvajata v zaporu, zato dostop do spleta tam ni mogoč.

Standard 2: Organizacija zagotavlja strokovno literaturo, baze podatkov ter svetovalne pripomočke za izvajanje celostnega, kakovostnega in poglobljenega svetovalnega dela.

Kazalnik 2.1: Strokovna literatura

⇒ Merila:

- Organizacija ima na voljo strokovno literaturo, revije in gradivo s področja svetovanja v IO.
- Organizacija ima na voljo strokovno literaturo, revije in gradiva s področja andragogike, pedagogike, psihologije, komunikacijskih spretnosti.
- Organizacija ima na voljo strokovno literaturo, revije in gradivo s področja poznavanja različnih ciljnih skupin odraslih v IO.
- Organizacija ima na voljo strokovno literaturo, revije in gradivo s področja učenja učenja.
- Organizacija ima na voljo učna gradiva, dostop do spletnih virov in spletnih gradiv ter programov za samostojno učenje, priročnikov, učbenikov, slovarjev, atlasov ipd.

Vse organizacije izpolnjujejo vsa presojana merila.

Kazalnik 2.2: Baze podatkov

⇒ Merila:

- Organizacija ima bazo podatkov, v kateri so temeljni dokumenti, potrebni za svetovalno delo (vsaj temeljna zakonodaja s področja izobraževanja odraslih, nacionalni razpisi za vpis, pregled javnoveljavnih programov za izobraževanje odraslih, pregled izvajalcev izobraževanja odraslih).
- Organizacija ima svojo regionalno bazo podatkov, v kateri so podatki, pomembni za izobraževanje in učenje odraslih v njihovem okolju (vsaj izvajalce izobraževalnih programov, izobraževalne programe, ponudbo formalnega in neformalnega izobraževanja, različne oblike pomoči idr.).

Dve organizaciji ne izpolnjujeta merila, da imata nacionalno baze podatkov, pet pa merila urejene regionalne baze podatkov.

Imajo pa organizacije različne načine organizacije baz podatkov, tudi način hranjenja je različen: neke imajo baze v papirni obliki, druge pa v elektronski.

Kazalnik 2.3: Svetovalni pripomočki

⇒ Merila:

- Organizacija ima nabor različnih svetovalnih pripomočkov za izobraževanje in učenje (v tiskani in spletni obliki).
- Organizacija ima nabor različnih svetovalnih pripomočkov za vrednotenje neformalno in priložnostno pridobljenega znanja (v tiskani in spletni obliki).
- Organizacija ima nabor različnih svetovalnih pripomočkov za razvoj kariere (v tiskani in spletni obliki).
- Organizacija ima na voljo več različnih (svetovalnih) pripomočkov za samostojno učenje.

Ta merila izpolnjujejo vse organizacije, je pa ena od njih navedla, da bodo ponovno pregledali nabor pripomočkov, še posebej s področja samostojnega učenja ter jih po potrebi dopolnili.

Komentar

Ugotavljamo, da standard 2, da organizacija zagotavlja strokovno literaturo, baze podatkov ter svetovalne pripomočke za izvajanje celostnega, kakovostnega in poglobljenega svetovalnega dela v večini organizacij izpolnjujejo.

Odstopanja so le pri kazalniku **Baze podatkov**, kjer dve nimata urejene nacionalne baze podatkov, pet pa regionalne baze.

PODROČJE 4: REZULTATI

Na tem področju smo v letu 2022 spremljali 1 standard:

- Standard 1: Organizacija spremlja in evalvira rezultate svetovalne dejavnosti.

V nadaljevanju prikazujemo podatke po posameznem standardu, za izbrane kazalnike in pripadajoča merila.

Standard 1: Organizacija spremlja in evalvira rezultate svetovalne dejavnosti.

Kazalnik: 1.2 Število in struktura vključenih odraslih

⇒ Merilo:

- Sestava vključenih odraslih po spolu glede na istovrstno sestavo vsega prebivalstva v regiji.

Preglednica 1: Odrasli, vključeni v svetovalno dejavnost v letu 2022, po spolu

	Svetovanje v javni mreži	
	Št.	%
Moški	8.196	32,3 %
Ženski	17.158	67,7 %
Skupaj	25.354	100,00 %

Vir: Aplikacija SDIO, julij (vpišite mesec) 2023

Iz podatkov o spremljanju svetovalne dejavnosti, ki se izvaja kot javna služba, je razvidno, da je bilo vanjo v letu 2022 vključenih 8.196 moških (32,3 %) in 17.158 žensk (67,7 %). Ko ta podatek primerjamo s podatki SURS¹, ki kažejo, da je v letu 2022 v Sloveniji živel 1.057.695 moških (50,2 %) in 1.049.485 žensk (49,8 %), vidimo, da sestava vključenih odraslih po spolu odstopa od sestave prebivalstva v Sloveniji, in sicer je bilo v svetovalno dejavnost v IO, ki se izvaja kot javna služba, vključenih več žensk.

Na področju vključenosti v svetovanje in izobraževanje odraslih v Sloveniji je večji delež vključenih žensk trend, ki se je nadaljeval tudi v letu 2022. Med izvajalci sta dve organizaciji, ki imate delež vključenih moških bliže polovici (48,2 in 46,4 %), v kar šestih organizacijah pa delež vključenih moških le rahlo presega petino (od 20,5 do 22,9 %).

Organizacije deležev vključenih odraslih po spolu niti ne utemeljujejo, organizacija z najnižjim deležem vključenih moških pa tega pokomentira in sicer ga povezuje z nižjo vključenostjo moških v izobraževalne programe in druge storitve, ki jih izvajajo.

¹ Statistični urad republike Slovenije (SURS), Prebivalstvo po spolu in po starosti, občine in naselja, Slovenija, letno, <https://pxweb.stat.si/SiStatData/pxweb/sl/Data/-/05C5003S.px/table/tableViewLayout2/>

⇒ Merilo:

- Odstotek odraslih, ki imajo manj kot štiriletno srednjo šolo, glede na izobrazbeno sestavo prebivalstva v regiji.

Preglednica 2: Odrasli, vključeni v svetovalno dejavnost v letu 2022, po dokončani izobrazbi

	Svetovanje v javni mreži		Prebivalci Slovenije	
	Št.	%	Št.	%
Nedokončana OŠ	1.409	5,6 %	46.804	2,6 %
Končana OŠ	4.458	17,6 %	344.464	19,3 %
Nižja poklicna, poklicna	4.709	18,6 %	29.804	1,7 %
Štiriletna poklicna, strokovna izobrazba	6.983	27,5 %	911.920	51,0 %
Gimnazija	1.028	4,1 %		
Višja/visoka	3.674	14,5 %	222.214	12,4 %
Univerzitetna	2.553	10,1 %	197.232	11,0 %
Specializacija, magisterij, doktorat	420	1,7 %	36.804	2,1 %
Drugo	120	0,5 %		
Skupaj	25.354	100,00 %		100,00 %

Vir: Aplikacija SDIO, julij 2023; SURS, julij 2023²

Iz podatkov o sestavi prebivalstva Slovenije po izobrazbi v letu 2022 je razvidno, da ima največ prebivalcev RS končano srednješolsko izobrazbo (51 %), sledijo prebivalci s končano osnovno šolo (19,3 %), višjo oziroma visoko (12,4 %) ter univerzitetno izobrazbo (11 %). 2,6 % prebivalcev Slovenije v letu 2021 ni imelo končane osnovne šole, 2,1 %, je imel opravljeno specializacijo, magisterij ali doktorat in 1,7 % je imelo dokončano nižjo poklicno ali poklicno izobrazbo.

Tudi v svetovanje v IO, ki se izvaja kot javna služba je bilo v letu 2022 vključenih največ odraslih s pridobljeno srednješolsko izobrazbo (seštevek deležev vključenih odraslih z nižjo poklicno, poklicno, štiriletno poklicno in strokovno izobrazbo ter gimnazijo je 50,2 %), sledijo odrasli z dokončano osnovno šolo (17,6 %), višjo oziroma visoko (14,5 %) in univerzitetno izobrazbo (10,1 %). 5,6 % vključenih je imelo nedokončano osnovno šolo, 1,7 % pa opravljeno specializacijo, magisterij ali doktorat. 0,5 % odraslih je bilo zabeleženih v kategoriji »drugo«.

Pri podrobnejšem pregledu podatkov, izstopajo odrasli z dokončano nižjo poklicno in poklicno izobrazbo. Teh je v Sloveniji 1,7 %, vendar s svetovalni dejavnosti v IO, ki se izvaja kot javna služba, predstavljajo kar 18,6 % delež, v primerjavi s prebivalstvom Slovenije (2,6 %) je bil višji tudi delež vključenih odraslih z nedokončano OŠ (5,6 %), oboje je razumljivo in pričakovano, saj so manj izobraženi odrasli ena od primarnih ciljnih skupin svetovalne dejavnosti v IO.

² Statistični urad republike Slovenije (SURS), Prebivalstvo, staro 15 ali več let, po izobrazbi, starosti in spolu, Slovenija, letno, <https://pxweb.stat.si/SiStatData/pxweb/sl/Data/Data/05G2002S.px/table/tableViewLayout2/>

⇒ **Merilo:**

- **Odstotek brezposelnih v organizaciji glede na odstotek registrirane brezposelnosti v regiji.**

Po podatkih Zavoda RS za zaposlovanje³ je bila povprečna stopnja brezposelnosti v Sloveniji v letu 2022 5,8 %; najnižja v Gorenjski (3,6 %) in najvišja v pomurski (7,8 %) regiji.

Preglednica 3: Odrasli, vključeni v svetovalno dejavnost v letu 2022, po zaposlitvenem statusu

	Št.	%
zaposlen	9.450	37,3 %
brezposelni	10.349	40,8 %
upokojenec	3.793	15,0 %
kmet	45	0,2 %
gospodinja	258	1,0 %
drugo	1.459	5,8 %
Skupaj	25.354	100,00 %

Vir: Aplikacija SDIO, julij 2023

V letu 2022 so največji delež odraslih, vključenih v svetovalno dejavnost v IO, ki se izvaja kot javna služba, predstavljali brezposelni (40,8 %), sledili so zaposleni (37,3 %) in upokojenci (15,0 %). Manjši delež vključenih so predstavljali gospodinje (1,0 %) in kmetje (0,2 %). V kategorijo »drugo« je razvrščenih kar 5,8 % vključenih, pri čemer velja omeniti, da gre bolj za nekonsistentnost pri zapisovanju, kot druge vsebinske kategorije (največkrat se pojavljajo vpisi dijak, študent in obsojenec).

Med izvajalci je 9 organizacij, v katere je bilo vključenih več kot polovica brezposelnih (od 50,2 do 63,7 %) in 5 takih, v katere je bilo vključenih več kot polovica zaposlenih odraslih (od 51,8 do 64,2 %). V eni organizaciji je največji delež vključenih odraslih glede na zaposlitven status pripadel upokojencem (35,5 %), česar pa v svojem poročilu o spremljanju ne komentirajo.

³ Zavod RS za zaposlovanje (ZRSZ) je vir podatkov o registrirani brezposelnosti (<https://www.ess.gov.si/partnerji/trg-dela/trg-dela-v-stevilkah/stopnja-registrirane-brezposelnosti/>), vir podatkov o delovno aktivnem prebivalstvu pa je Statistični urad RS (SURS, <https://pxweb.stat.si/sistat/si>).

⇒ Merilo:

- Odstotek vključenih odraslih, ki izhajajo iz ranljivih skupin prebivalstva (imigranti, begunci, brezdomci, Romi, odrasli s posebnimi potrebami, starejši manj izobraženi zaposleni, mlajši odrasli brez poklicne izobrazbe) glede na istovrstno sestavo vsega prebivalstva v regiji.

Preglednica 4: Odrasli, vključeni v svetovalno v javni službi v letu 2022, po pripadnosti ranljivim skupinam

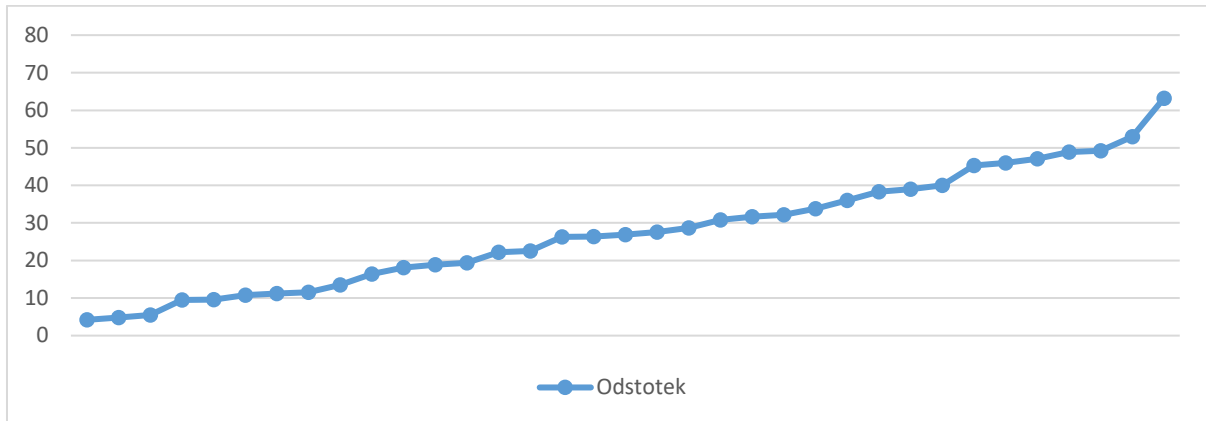
	Št.	%
ne spada	8.125	32,1 %
odrasli brez pridobljene osnovnošolske izobrazbe	351	1,4 %
starejši brezposelni	737	2,9 %
dolgotrajno brezposelni	1.069	4,2 %
manj izobraženi brezposelni	966	3,8 %
starejši zaposleni	435	1,7 %
manj izobraženi zaposleni	718	2,8 %
zaposleni, katerih zaposlitev je ogrožena	112	0,4 %
mladi, ki zgodaj opustijo šolanje/osipniki	631	2,5 %
starejši (65+)	1.973	7,8 %
Romi	407	1,6 %
priseljenci	7.459	29,4 %
brezdomci	4	0,0 %
invalidi	236	0,9 %
odrasli z motnjami v duševnem in telesnem razvoju	76	0,3 %
odrasli z motnjami v duševnem zdravju	61	0,2 %
osebe na prestajanju zaporne kazni	268	1,1 %
odrasli iz manj razvitih regij/podeželsko prebivalstvo	756	3,0 %
pripadniki manjšin	17	0,1 %
ni privolitve	95	0,4 %
drugi	858	3,4 %
Skupaj	25.354	100,00 %

Vir: Aplikacija SDIO, julij 2023

Podatki o izvajanju svetovanja v preglednici 4 kažejo, da je bila v letu 2022 v svetovalni dejavnosti v IO, ki se izvaja kot javna služba najbolj zastopana ranljiva skupina migrantov, 29,4 %, sledijo starejši (65+), ostale kategorije pa ne dosegajo 5 % vključenih odraslih. Takih, ki se ob vključitvi ne opredelijo kot ranljiva skupina je skoraj tretjina (32,1 %).

Podrobnejši pogled v skupino migrantov, ki so vključeni v svetovalno dejavnost v IO, ki se izvaja kot javna služba, pokaže, da obstajajo precejšnje razlike v deležih vključenih priseljencev po organizacijah - te prikazujemo v grafu 1.

Graf 1: Odstotek vključenih priseljencev/migrantov v svetovanje v IO, ki se izvaja kot javna služba v letu 2021 po organizacijah



Vir: Aplikacija SDIO, julij 2023

Kot je razvidno iz grafa, dve organizaciji, ne dosegata niti 5 % deleža vključenih priseljencev (4,2 in 4,8 %), v dveh organizacijah pa je priseljencev več kot polovica tistih odraslih, ki se opredeljujejo kot ranljivi (63, 2 in 53 %).

Organizacija z najnižjim deležem vključenih priseljencev v svojem poročilu tega ne komentira, je pa delež opredeljenih ranljivih odraslih v tej organizaciji nižji od četrtnine vključenih. Tudi organizacija z drugim najnižjim deležem vključenih migrantov ima na sploh nizek delež ranljivih odraslih (nekaj več kot tretjino), kar utemeljuje s tem, da ranljivih odraslih v njihovem okolju ni, oziroma jih je malo. Prevladujoča skupina ranljivih so bile le begunke iz Ukrajine, kar so zabeležili v kategoriji »drugo«.

Organizacija z največjim deležem vključenih priseljencev to komentira z vidika regije – ocenjujejo, da so zajeli velik del priseljencev zaradi povečanja zanimanja za učenje in opravljanje izpitov iz slovenskega jezika, veliko je bilo zanimanja za NPK, na delež priseljencev pa je vplivala tudi vojna v Ukrajini.

V organizaciji z drugim največjim deležem vključenih priseljencev to povezujejo s povečano pozornostjo, ki so jo namenili ranljivim skupinam z dodatno ciljno usmerjeno promocijo, motivacijskimi prijemi, neposrednim nagovarjanjem, kar se kaže v visokem deležu vključenih ranljivih skupin (78 %), delež vključenih priseljencev pa je visok tudi zaradi visokega deleža priseljencev v njihovi regiji.

Kazalnik: 1.3 Vključitev v izobraževanje in učenje

⇒ Merilo:

- Število vključitev v izobraževanje in učenje.

Preglednica 5: Rezultati svetovanja v javni službi v letu 2022

	Št.	%
Vključitev v izobraževanje in učenje	3.023	61 %
Vključitev v postopke ugotavljanja in dokumentiranja znanj in spretnosti	295	6 %
Načrtovanje in razvoj kariere	1.254	25,2 %
Drugo	388	7,8 %
Skupaj	4.971	100,00 %

Vir: Aplikacija SDIO, julij 2023

Podatki iz aplikacije o spremljanju svetovalne dejavnosti, ki se izvaja kot javna služba (aplikacija SDIO) kažejo, je bilo v letu 2022 61 % vseh zaključenih svetovalnih obravnav zaključenih z vključitvijo v izobraževanje in učenje.

Pri tem velja omeniti, da je bilo število zaključenih obravnav v letu 2022 na nivoju dejavnosti nizko, kar je predvsem posledica nove aplikacije in prvega leta njene uporabe. Kot je razvidno iz spodnje tabele je bil delež zaključenih srečanj pri svetovanju pri vključevanju v/nadaljevanje izobraževanja, glede na vse izpeljane svetovalne obravnave na tem področju, zgolj 16,6 %, pri svetovanju pri ugotavljanju in vrednotenju 20,9 % in pri svetovanju pri samostojnem učenju 7,9 %. Ta delež pa je zgolj okvir za razmislek, odrasli lahko v svetovalnem procesu prehajajo med svetovalnimi dejavnostmi, kar v praksi pomeni, da četudi se svetovalni proces začne s svetovanjem pri vključevanju v/nadaljevanju izobraževanja, npr., se ta lahko zaključi s svetovanjem pri ugotavljanju in dokumentiranju ali svetovanjem pri samostojnem učenju.

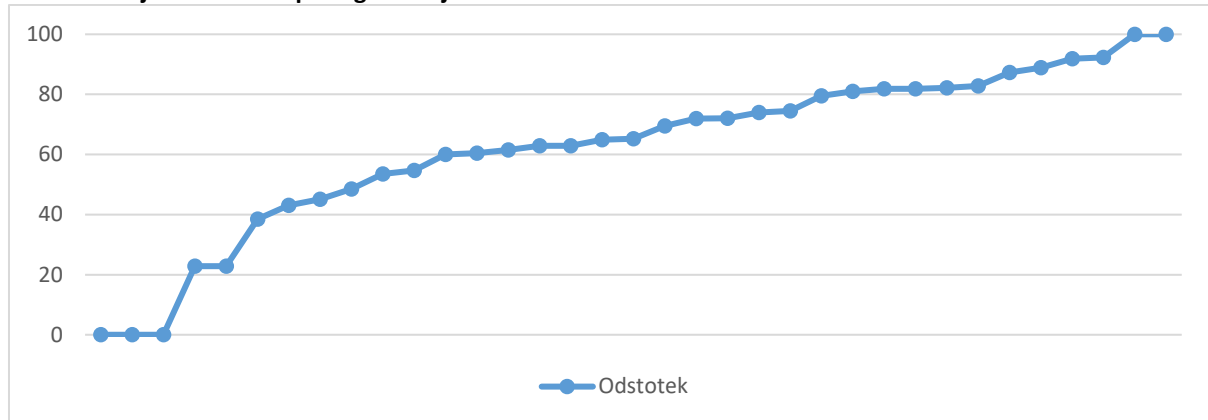
Preglednica 6: Število svetovalnih obravnav v letu 2022

Obravnave	Število
Prvo srečanje je svet. obravnava pri vključevanju v/nadaljevanje izobraževanja	18.728
Prvo srečanje svet. obravnava pri ugotavljanju in dokumentiranju	2.214
Prvo srečanje je svet. obravnava pri samostojnem učenju	4.412
Prvo srečanje je obisk v SSU: samostojno učenje	2.807
Prva svetovalna srečanja skupaj	25.354
Št. svet. obravnav pri vključevanju v/nadaljevanje izobraževanja	33.546
Št. svet. obravnav pri ugotavljanju in dokumentiranju	5.514
Št. svet. obravnav pri samostojnem učenju	19.411
Št. obiskov v SSU: samostojno učenje	14.376
Št. svetovalnih obravnav skupaj	58.471
Zadnje srečanje je svet. obravnava pri vključevanju v/nadaljevanje izobraževanja	5.568
Zadnje srečanje je svet. obravnava pri ugotavljanju in dokumentiranju	1.153
Zadnje srečanje je svet. obravnava pri samostojnem učenju	1.531
Zadnja srečanja skupaj	8.252

Vir: Aplikacija SDIO, julij 2023

Ker so med izvajalci precejšnje razlike, prikazujemo vključitev v/nadaljevanje izobraževanja kot rezultat svetovalne dejavnosti po organizacijah.

Graf 2: Vključitev v izobraževanje in učenje kot rezultat svetovanja za področje Vključevanje v/nadaljevanje izobraževanja v letu 2022 po organizacijah



Vir: Aplikacija SDIO, julij 2023

Kot je razvidno iz grafa 2, je razpon deležev vključitve v izobraževanje in učenje kot rezultata svetovanja od 0 do 100 %, na kar pa močno vpliva dejstvo, da je veliko svetovalnih obravnav še v teku in niso zaključene (organizacije z deležem 0 nimajo še nobene zaključene svetovalne obravnave, organizaciji z deležem 100 % pa imata zaključeno le 1 oziroma 3 obravnave).

Kazalnik 1.4: Vključitev v postopke ugotavljanja in dokumentiranja znanja in spretnosti

⇒ Merilo:

- V procesu svetovanja je bilo pripravljeno mnenje o ovrednotenih kompetencah.

Preglednica 7: Rezultat svetovanja pri ugotavljanju in dokumentiranju v letu 2022

	Št.	%
Mnenje svetovalca za posamezno/e kompetenco/e	249	22 %
Napotitev v formalni postopek priznavanja	313	27,7 %
Posredovanje povratne informacije	524	46,3 %
Drugo	46	4 %
Skupaj	1.132	100,0 %

Vir: Aplikacija SDIO, julij 2023

Podatki iz aplikacije za spremljanje svetovalne dejavnosti v IO, ki se izvaja kot javna služba (SDIO), kažejo, da je bilo pripravljeno mnenje o ovrednotenih kompetencah rezultat svetovanja pri ugotavljanju in dokumentiranju v 22 %, v 46,3 % je bil rezultat posredovanje povratne informacije in v 27,7 % napotitev v formalni postopek priznavanja. Tudi tu je število rezultatov nizko, kar je spet povezano z nizkim številom zaključenih svetovalnih obravnav.

Podroben pregled podatkov iz aplikacije pokaže, da je ker 7 organizacij takih, ki ob zaključku svetovalnega procesa pri ugotavljanju in dokumentiranju mnenja sploh še niso pripravile in 8 takih, ki so izdale od 1 do 5 mnenj v letu 2022.

Pomemben pa je tudi podatek, da so na ravni dejavnosti vse organizacije izpeljevale svetovanje pri ugotavljanju in vrednotenju, četudi nekatere v manjšem obsegu.

Kazalnik 1.5: Načrtovanje in razvoj kariere

⇒ Merilo:

- **Vključen odrasli je pridobil informacije o možnostih razvoja kariere.**

Preglednica 8: Rezultati svetovanja v javni službi v letu 2022

	Št.	%
Vključitev v izobraževanje in učenje	3.023	61 %
Vključitev v postopke ugotavljanja in dokumentiranja znanj in spretnosti	295	6 %
Načrtovanje in razvoj kariere	1.254	25,2 %
Drugo	388	7,8 %
Skupaj	4.971	100,00 %

Vir: Aplikacija SDIO, julij 2023

Po podatkih iz aplikacije za spremljanje svetovalne dejavnosti v IO, ki se izvaja kot javna služba (SDIO), je v letu 2022 25,2 % odraslih, ki so zaključili svetovalne obravnave, pridobilo informacije o možnostih razvoja kariere, kar sklepamo iz deleža »načrtovanje in razvoj kariere« kot rezultata svetovanja. Iz izkušenj pa lahko dodamo, da je takih odraslih zagotovo še več, saj je svetovalni proces običajno večplasten, pri odraslih pa sta učenje in izobraževanje zelo pogosto povezana z zaposlitvijo in kariero, kar pomeni, da je to tema svetovalnega procesa tudi, kadar ni glavni rezultat svetovanja, ki ga svetovalci opredelijo ob zaključku svetovalnega procesa.

Tudi tu naj opozorimo na nizko število opredeljenih rezultatov svetovanja, kar je spet povezano z nizkim številom zaključenih svetovalnih obravnav.

Kazalnik 1.6: Vključitev v (samostojno) učenje

⇒ Merilo:

- **Vključen odrasli je pridobil informacije o možnostih za (samostojno) učenje.**

O pridobitvi informacij o možnostih (samostojnega) učenja lahko sklepamo iz analize podatkov o vsebini svetovanja pri svetovalni dejavnosti pri samostojnem učenju, ki je prikazana v spodnji tabeli. Svetovalci zabeležijo vsebino vsake svetovalne obravnave, pri čemer lahko izberejo več kot eno kategorijo.

Preglednica 8: Vsebina svetovanja (za svetovalno dejavnost pri samostojnem učenju)

	Št.	Odstotek (izračunan iz vsebine svetovanja)	Odstotek enot (kakšen % velja glede na skupno število obravnav)
Ugotavljanje interesov, učnih potreb in stopnje predznanja odraslih za določeno vsebino oziroma področje	3.340	11,3 %	17,2 %
Načrtovanje in spremljanje individualnega učenja odraslih pri samostojnem učenju	2.948	10 %	15,2 %
Motiviranje, spodbujanje in opolnomočenje odraslega za samostojno učenje	5.572	18,8 %	28,7 %
Svetovanje o uporabi gradiva, učnih virov in tehnologije pri samostojnem učenju	6.306	21,3 %	32,1 %
Posredovanje znanja o učenju, metodah in tehnikah učenja	2.456	8,3 %	12,65 %
Usmerjanje učnega procesa	5.437	18,3 %	28,0 %
Spremljanje napredovanja odraslih pri učenju	3.395	11,4 %	17,5 %
Drugo	165	0,6 %	0,8 %
Skupaj	29.619	100,00 %	152,6 %
Število vseh obravnav: 19.411			

Vir: Aplikacija SDIO, julij 2023

Kot je razvidno iz podatkov v aplikaciji za spremljanje svetovalne dejavnosti v IO, ki se izvaja kot javna služba (SDIO), so svetovalci v največjem deležu svetovali o uporabi gradiv, učnih virov in tehnologije pri samostojnem učenju (21,3 %), motivirali, spodbujali in opolnomočevali odrasle za samostojno učenje (18,8 %) in usmerjali učni proces (18,3 %). Spremljali so tudi napredovanja odraslih pri učenju (11,4 %), in ugotavljali interese, učne potrebe in stopnje predznanja odraslih za določeno vsebino oziroma področje (11,3 %) ter svetovali pri načrtovanju in spremljanju individualnega učenja odraslih pri samostojnem učenju (10 %) in posredovali znanje o učenju, metodah in tehnikah učenja (8,3 %).

V letu 2022 so vse organizacije izpeljevale svetovalno dejavnost pri samostojnem učenju, samostojno učenje odraslih v središčih SSU pa so beležile vse, razen ene organizacije.

Ugotavljamo, da standard 1, da organizacija spremlja in evalvira rezultate svetovalne dejavnosti v večini organizacij izpolnjujejo.

Zaznali smo veliko razlik med organizacijami, ki se kažejo tudi pri izpolnjevanju meril. In sicer so delno izpolnjena merila, da:

- je sestava vključenih odraslih po spolu podobna glede na istovrstno sestavo vsega prebivalstva v regiji;

- je odstotek vključenih brezposelnih podoben glede na odstotek registrirane brezposelnosti v regiji;
- da je bilo v procesu svetovanja pripravljeno mnenje o ovrednotenih kompetencah.

V celoti pa so izpolnjena merila, da:

- je odstotek odraslih, ki imajo manj kot štiriletno srednjo šolo, podoben glede na izobrazbeno sestavo prebivalstva v regiji;
- je odstotek vključenih odraslih, ki izhajajo iz ranljivih skupin prebivalstva (imigranti, begunci, brezdomci, Romi, odrasli s posebnimi potrebami, starejši manj izobraženi zaposleni, mlajši odrasli brez poklicne izobrazbe) primerljiv glede na istovrstno sestavo vsega prebivalstva v regiji;
- da se je večje število odraslih odločilo za vključitev v izobraževanje in učenje;
- da so odrasli pridobili informacije o možnostih razvoja kariere;
- da so odrasli je pridobili informacije o možnostih za (samostojno) učenje.

Pri tem velja še enkrat omeniti, da je bilo število zaključenih obravnav v letu 2022 na nivoju dejavnosti nizko, kar je predvsem posledica nove aplikacije in prvega leta njene uporabe.

ZAKLJUČEK

Za leto 2022 smo presojali dve področji in sicer 1) Prostor, oprema in drugi viri ter 2) Rezultati. Povzetek doseganja posameznih kazalnikov in meril je pri vseh treh presojanih standardih, na tem mestu pa v zaključku povzemamo ugotovitve ter podajamo nekaj priporočil organizacijam, da bi dosegle tudi kazalnike, ki jih v letu 2022 niso.

Področje 1: PROSTOR, OPREMA IN DRUGI VIRI

Standard 1: Organizacija zagotavlja prostorsko dostopnost, primerne prostore, opremo ter informacijsko-komunikacijsko tehnologijo za izvajanje celostnega, kakovostnega in poglobljenega svetovalnega dela ne izpolnjujejo vse organizacije.

Ugotavljamo, da imajo organizacije, ki izvajajo svetovalno dejavnost, zagotovljene kakovostne prostore za izvajanje vseh treh področij svetovalne dejavnosti. Tudi za skupinska svetovanja imajo na voljo dovolj velik prostor. Prav tako so prostori sodobno opremljeni, z odlično informacijsko – komunikacijsko tehnologijo. Vse pogoje zagotavljajo tudi pri svetovalni dejavnosti izven sedeža.

Težava pri enajstih organizacijah pa je **prostorska dostopnost**, saj le ta ni omogočena za gibalno ovirane odrasle. Štiri organizacije to rešujejo drugače, z vsaj enim prostorom, ki je dostopen, z drugim prehodom oz. zunanjo informativno točko, ostale pa žal za gibalno ovirane odrasle ostajajo nedostopni. Zavedamo se, da dostopnost ni le v rokah vodstev teh organizacij in pomeni angažiranost ustanoviteljev. Kljub vsemu pa priporočamo, da organizacije poskušajo urediti dostopnost v prihodnjih letih.

Standard 2: Organizacija zagotavlja strokovno literaturo, baze podatkov ter svetovalne pripomočke za izvajanje celostnega, kakovostnega in poglobljenega svetovalnega dela v večini organizacij izpolnjujejo.

Organizacije v večini dosegajo vse presojane kazalnike: Strokovna literatura, Baze podatkov in Svetovalni pripomočki. Odstopanja so le pri kazalniku **Baze podatkov**, kjer nekatere organizacije nimajo urejene nacionalne baze podatkov, nekatere pa regionalne.

Kljub temu, da organizacije dosegajo standard priporočamo, da pregledajo literaturo, ali je z vidika vsebine in sodobnosti ustrezna, sproti posodabljajo baze podatkov ter imajo na voljo svetovalne pripomočke za izpeljavo strokovnih in kakovostnih svetovalnih obravnav. Pomembno je tudi, da so literatura, baze in pripomočki urejeni tako, da so dostopni vsem svetovalcem, ne glede na način hranjenja (pisna ali elektronska oblika).

Področje 4: Rezultati

Standard 1: Organizacija spremlja in evalvira rezultate svetovalne dejavnosti.

Vse organizacije spremljajo in evalvirajo rezultate svetovalne dejavnosti, je pa med njimi opaziti velike razlike pri doseganju kazalnikov, kar (če sploh) utemeljujejo z značilnostmi okolja v katerem delujejo.

V primerjavi z lanskim letom velja izpostaviti, da so na ravni dejavnosti so vse organizacije izpeljevale svetovanje pri ugotavljanju in vrednotenju, četudi nekatere v manjšem obsegu (lani ena organizacija v okviru javne službe svetovanja pri ugotavljanju in vrednotenju ni izvajala).

Pomemben je tudi podatek, da je bilo število zaključenih obravnav v letu 2022 na nivoju dejavnosti nizko, kar je predvsem posledica nove aplikacije in prvega leta njene uporabe in kar zagotovo vpliva na rezultate.

Ne glede na zgoraj zapisano bi veljalo priporočilo, naj organizacije spremljajo vključenost različnih (ranljivih) skupin odraslih v svetovalno dejavnost v IO in si aktivno prizadevajo za njihovo doseganje, predvsem v skladu s situacijo in potrebami v lokalnem okolju.

PRILOGA

NAČRT SPREMLJANJA SVETOVALNE DEJAVNOSTI V IO, KI SE IZVAJA KOT JAVNA SLUŽBA V LETU 2022: izbrana področja, standardi kakovosti, kazalniki ter merila

Razvijanje in presojanje svetovalne dejavnosti v IO poteka v skladu z Zakonom o izobraževanju odraslih – ZIO 1 (2018), ki v 68. členu opredeljuje, da »javne organizacije, ki izvajajo izobraževalne programe za odrasle in dejavnosti, ki se financirajo iz javnih sredstev, vzpostavijo notranji sistem kakovosti, ki vključuje sprotno spremljanje in samoevalvacijo« in Smernicami za izvajanje svetovalne dejavnosti v izobraževanju odraslih, ki se izvaja kot javna služba (2020).

V letu 2022 bo v vseh organizacijah, ki izvajate svetovalno dejavnost v IO kot javna službo, v skladu z zgoraj navedenimi opredelitvami potekalo spremljanje svetovalne dejavnosti. Načrt spremljanja je pripravil Andragoški center Slovenije, ki bo celo leto zagotavljal tudi strokovno podporo.

Spremljanje posameznih področij, standardov kakovosti, kazalnikov in meril, bo potekalo v skladu s področji, kazalniki in merili, ki so predstavljeni v priločniku [Kazalniki kakovosti svetovalne dejavnosti v izobraževanju odraslih \(2020\)](#). Za leto 2022 spremljanje poteka za vsa tri področja svetovalne dejavnosti v IO:

1. svetovalna dejavnost pri vključevanju in/ali nadaljevanju izobraževanja,
2. svetovalna dejavnost pri ugotavljanju in dokumentiranju,
3. svetovalna dejavnost pri samostojnem učenju.

Izmed vseh 11 področij, ki so v priločniku opredeljeni, smo za spremljanje v letu 2022 izbrali dve:

1. prostor, oprema in drugi viri,
2. rezultati.

V omenjenih področjih smo izbrali 3 standarde kakovosti, s pripadajočimi kazalniki in primeri meril. Izbrali smo tiste kazalnike, katerih spremljanje je možno z aplikacijo SDIO, na podlagi dokumentacije, ki jo hranite v organizacijah in na podlagi opremljenosti vaših prostorov.

Na podlagi spremljanja v letošnjem letu boste februarja 2023 pripravili poročilo o spremljanju. Strukturo in usmeritve za poročanje vam bomo predstavili konec 2022 ali v začetku 2023 na skupni delavnici.

Ker se dejavnost svetovanja zaposlenim letos konec marca zaključuje, boste spremljali le svetovalno dejavnost, ki se financira iz integralnega dela proračuna.

V nadaljevanju so prikazana vsa področja, standardi, kazalniki ter merila, ki jih boste spremljali. Pri vseh merilih je opisan način spremljanja. V skladu z vašimi izkušnjami in razpoložljivimi podatki, pa lahko tudi sami dodate merila, za katere menite, da vam pomagajo pri presojanju njihovega doseganja.

PROSTOR, OPREMA IN DRUGI VIRI

Standard 1: Organizacija zagotavlja prostorsko dostopnost, primerne prostore, opremo ter informacijsko- komunikacijsko tehnologijo za izvajanje celostnega, kakovostnega in poglobljenega svetovalnega dela.

KAZALNIKI	MERILA	NAČIN SPREMLJANJA
1.1 Prostorska dostopnost	Organizacija zagotavlja dostopnost do prostora za svetovanje za vse odrasle, tudi za gibalno ali senzorično ovirane.	Spremljanje poteka s presojo, ali prostor svetovalne dejavnosti ustreza merilu.
	Organizacija zagotavlja dostopnost do drugih (skupnih) prostorov za vse odrasle, tudi za gibalno ali senzorično ovirane.	Spremljanje poteka s presojo, ali prostor svetovalne dejavnosti ustreza merilu.
1.2 Prostor	Na sedežu organizacije je za svetovalno delo zagotovljen poseben prostor, velik najmanj 10 kvadratnih metrov. Prostor svetovalnega središča mora omogočati individualno in zaupno svetovalno delo.	Spremljanje poteka s presojo, ali prostor svetovalne dejavnosti ustreza merilu.
	V prostoru za svetovalno dejavnost pri samostojnem učenju so na razpolago najmanj 3 učna mesta. Za vsako učno mesto je zagotovljenih najmanj 5 m ² površine. ⁴	Spremljanje poteka s presojo, ali prostor svetovalne dejavnosti pri samostojnem učenju ustreza merilu.
	V prostoru za svetovalno dejavnost pri samostojnem učenju so na razpolago multimedijски računalnik, učna gradiva, dostop do spletnih virov in spletnih gradiv ter programov za samostojno učenje, priročniki, učbeniki, slovarji, atlasi, drobni inventar ipd. ⁵	Spremljanje poteka s presojo, je oprema v prostoru za samostojno učenje ustreza merilu.
	Prostor za svetovalno delo omogoča individualno svetovalno delo tudi gibalno ali senzorično oviranim odraslim.	Spremljanje poteka ali prostor svetovalne dejavnosti ustreza merilu.
	Za potrebe skupinskega informiranja in svetovanja na sedežu organizacije je mogoče uporabljati poseben, dovolj velik prostor za večje število udeležencev.	Spremljanje poteka s presojo, ali prostor svetovalne dejavnosti ustreza merilu.
	Za delo na dislokaciji je zagotovljen prostor, ki omogoča individualno in zaupno svetovalno delo.	Spremljanje poteka s presojo, ali prostor svetovalne dejavnosti ustreza merilu.

⁴ Merilo velja le za področje svetovanja pri samostojnem učenju.

⁵ Merilo velja le za področje svetovanja pri samostojnem učenju.

1.3 Oprema	Najnujnejša oprema na sedežu organizacije obsega mizo in stol za svetovalca, omaro, priročno stojalo za gradivo, mizo in več stolov za sprejem odraslih.	Spremljanje poteka s presojo, ali oprema v prostoru svetovalne dejavnosti ustreza merilu.
	Opremljenost prostora za svetovanje omogoča svetovalno delo tudi za gibalno ali senzorično ovirane odrasle.	Spremljanje poteka s presojo, ali oprema v prostoru svetovalne dejavnosti ustreza merilu.
	Najnujnejša oprema na dislokaciji organizacije obsega mizo in stol za svetovalca ter stole za sprejem odraslih.	Spremljanje poteka s presojo, ali oprema ustreza merilu.
	Najnujnejša oprema za infokotiček je stojalo za letake ali miza in drugo gradivo.	Spremljanje poteka s presojo, ali oprema ustreza merilu.
1.4 Informacijsko- komunikacijska oprema	Najnujnejša informacijsko–komunikacijska oprema na sedežu organizacije obsega: zmogljiv računalnik s tiskalnikom, telefon in mobilni telefon, dobro internetno povezavo, programsko opremo, ki omogoča svetovanje na daljavo ter uporabo različnih svetovalnih pripomočkov in orodij.	Spremljanje poteka s presojo, ali informacijsko–komunikacijska oprema ustreza merilu.
	Najnujnejša informacijsko-komunikacijska oprema na dislokaciji organizacije obsega: zmogljiv prenosni računalnik, mobilni telefon, dobro internetno povezavo, programsko opremo, ki omogoča uporabo različnih svetovalnih pripomočkov in orodij.	Spremljanje poteka s presojo, ali informacijska–komunikacijska oprema v prostoru svetovalne dejavnosti ustreza merilu.
	Najnujnejša informacijsko-komunikacijska oprema pri mobilni svetovalni dejavnosti obsega: zmogljiv prenosni računalnik, mobilni telefon, dobro internetno povezavo in programsko opremo, ki omogoča uporabo različnih svetovalnih pripomočkov in orodij.	Spremljanje poteka s presojo, ali informacijska–komunikacijska oprema ustreza merilu.

Standard 2: Organizacija zagotavlja strokovno literaturo, baze podatkov ter svetovalne pripomočke za izvajanje celostnega, kakovostnega in poglobljenega svetovalnega dela

KAZALNIKI	MERILA	NAČIN SPREMLJANJA
2.1 Strokovna literatura	Organizacija ima na voljo strokovno literaturo, revije in gradivo s področja svetovanja v IO.	Spremljanje poteka s pregledom strokovne literature, revij, gradiv s področja presojanja merila.
	Organizacija ima na voljo strokovno literaturo, revije in gradiva s področja andragogike, pedagogike, psihologije, komunikacijskih spretnosti.	Spremljanje poteka s pregledom strokovne literature, revij, gradiv s področja presojanja merila.
	Organizacija ima na voljo strokovno literaturo, revije in gradivo s področja poznavanja različnih ciljnih skupin odraslih v IO.	Spremljanje poteka s pregledom strokovne literature, revij, gradiv s področja presojanja merila.
	Organizacija ima na voljo strokovno literaturo, revije in gradivo s področja učenja učenja.	Spremljanje poteka s pregledom strokovne literature, revij, gradiv s področja presojanja merila.
	Organizacija ima na voljo učna gradiva, dostop do spletnih virov in spletnih gradiv ter programov za samostojno učenje, priločnikov, učbenikov, slovarjev, atlasov ipd.	Spremljanje poteka s pregledom gradiv za samostojno učenje.

2.2 Baze podatkov	Organizacija ima bazo podatkov, v kateri so temeljni dokumenti, potrebni za svetovalno delo (vsaj temeljna zakonodaja s področja izobraževanja odraslih, nacionalni razpisi za vpis, pregled javnoveljavnih programov za izobraževanje odraslih, pregled izvajalcev izobraževanja odraslih).	Spremljanje poteka s pregledom baz podatkov s področja presojanja merila.
	Organizacija ima svojo regionalno bazo podatkov, v kateri so podatki, pomembni za izobraževanje in učenje odraslih v njihovem okolju (vsaj izvajalce izobraževalnih programov, izobraževalne programe, ponudbo formalnega in neformalnega izobraževanja, različne oblike pomoči idr.).	Spremljanje poteka s pregledom baz podatkov s področja presojanja merila.
2.3 Svetovalni pripomočki	Organizacija ima nabor različnih svetovalnih pripomočkov za izobraževanje in učenje (v tiskani in spletni obliki).	Spremljanje poteka s pregledom svetovalnih pripomočkov s področja presojanja merila.
	Organizacija ima nabor različnih svetovalnih pripomočkov za vrednotenje neformalno in priložnostno pridobljenega znanja (v tiskani in spletni obliki).	Spremljanje poteka s pregledom svetovalnih pripomočkov s področja presojanja merila.
	Organizacija ima nabor različnih svetovalnih pripomočkov za razvoj kariere (v tiskani in spletni obliki).	Spremljanje poteka s pregledom svetovalnih pripomočkov s področja presojanja merila.
	Organizacija ima na voljo več različnih (svetovalnih) pripomočkov za samostojno učenje ⁶ .	Spremljanje poteka s pregledom svetovalnih pripomočkov s področja presojanja merila.

⁶ Velja samo za področje svetovalne dejavnosti pri samostojnem učenju.

REZULTATI

Standard 1: Organizacija spremlja in evalvira rezultate svetovalne dejavnosti.

KAZALNIKI	MERILA	
1.2 Število in struktura vključenih odraslih	Sestava vključenih odraslih po spolu glede na istovrstno sestavo vsega prebivalstva v regiji.	Spremljanje poteka z aplikacijo SDIO.
	Odstotek odraslih, ki imajo manj kot štiriletno srednjo šolo, glede na izobrazbeno sestavo prebivalstva v regiji.	Spremljanje poteka z aplikacijo SDIO.
	Odstotek brezposelnih v organizaciji glede na odstotek registrirane brezposelnosti v regiji.	Spremljanje poteka z aplikacijo SDIO.
	Odstotek vključenih odraslih, ki izhajajo iz ranljivih skupin prebivalstva (imigranti, begunci, brezdomci, Romi, odrasli s posebnimi potrebami, starejši manj izobraženi zaposleni, mlajši odrasli brez poklicne izobrazbe) glede na istovrstno sestavo vsega prebivalstva v regiji.	Spremljanje poteka z aplikacijo SDIO.
1.3 Vključitev v izobraževanje in učenje	Število vključitev v izobraževanje in učenje.	Spremljanje poteka z aplikacijo SDIO.
1.4 Vključitev v postopke ugotavljanja in dokumentiranja znanja in spretnosti	V procesu svetovanja je bilo pripravljeno mnenje o ovrednotenih kompetencah.	Spremljanje poteka z aplikacijo SDIO.
1.5 Načrtovanje in razvoj kariere	Vključen odrasli je pridobil informacije o možnostih razvoja kariere. ⁷	Spremljanje poteka z aplikacijo SDIO.
1.6 Vključitev v (samostojno) učenje	Vključen odrasli je pridobil informacije o možnostih za (samostojno) učenje. ⁸	Spremljanje poteka z aplikacijo SDIO.

⁷ Velja za področji svetovanja pri vključevanju in/ali nadaljevanju izobraževanja in svetovanja pri ugotavljanju in dokumentiranju.

⁸ Velja samo za področje svetovanja pri samostojnem učenju.